

鵝精液生產與推廣

一、產品名稱或推廣單位資訊：

產品名稱：鵝冷凍精液

推廣場所：

行政院農業委員會畜產試驗所彰化種畜繁殖場

彰化縣北斗鎮拓農路 80 號

電話：(04)8884106

傳真：(04)8886183

二、聯絡人或公司企業資訊：

聯絡人：賈玉祥場長、張伸彰助理研究員兼系主任、林旻蓉助理研究員

三、基本設備與用具資訊：

- (一) 精液採集設備與用具：公鵝採精架與精液收集瓶。
- (二) 精液鏡檢設備與用具：顯微鏡、血球計數板、精子型態計數器、載玻片、蓋玻片、定量分注器 (0.2 及 1.0 ml)、紅外線滅菌器及白金耳吊環。
- (三) 精液冷凍設備與用具：恆溫水浴槽、液態氮保存盒、麥管與液態氮桶。

四、生產使用流程耗材與記錄表格資訊

- (一) 生產使用流程耗材：液態氮桶、解凍器具（如恆溫水浴槽、溫度計等）、人工授精器、清潔用品（如授精器、酒精棉、消毒水等）。
- (二) 記錄表格資訊：

年 月 日			鵝新鮮精液性狀紀錄表						
品種	籠號	採精日期	精液外觀	精液量 (ml)	精子濃度 (/ml)	精子活力 (1-5)	精子存活率 (%)	精子型態	備註

年 月 日			鵝冷凍精液紀錄表							液態氮桶編號：		
代數	標號	品種	腳號	出生日期	籠號	精液 (μL)	稀釋液 (μL)	抗凍劑 (μL)	總量 (μL)	標號	支數	備註

五、精液供應網絡的畜牧場名冊資訊

鵝精液目前無尚無供應網絡，未來希望生產鵝精液冷凍與冷藏產品，待產業對鵝精液有需求時，能迅速建立精液產品之供應網絡。

鵝精液生產與推廣



林旻蓉

彰化種畜繁殖場

於行政院農業委員會畜產試驗所 03/20/2012

內容

一、前言

二、鵝人工授精過程

三、鵝冷凍精液製作流程

四、鵝人工授精不易推廣之因素

五、現階段鵝精液生產與推廣工作

一、前言

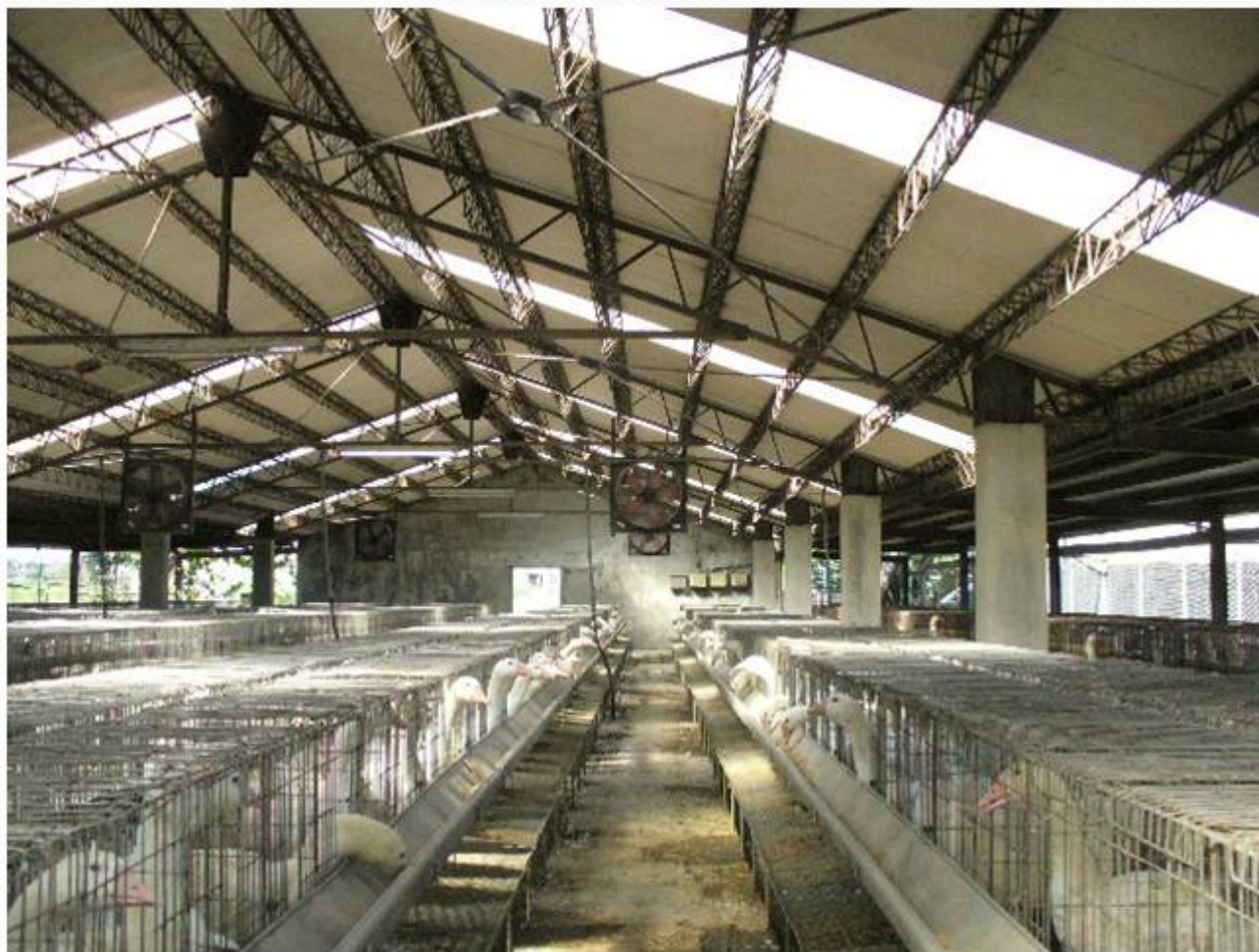
- ◆ 鵝產業現況以往國內種鵝業者，不論白羅曼鵝或華鵝皆以自然配種方式生產所需種雛鵝。
- ◆ 彰化種畜繁殖場(彰化場)採用人工授精進行有系統的選育，培育在地化鵝隻品種(北斗白鵝)。
- ◆ 目前經多年對種鵝業者的輔導，已逐漸建立種與肉鵝分家的概念，提高種鵝繁殖效率。



傳統種鵝飼養情形



環控舍種鵝飼養情形



選育籠飼種鵝舍



北斗白鵝畜試壹號

二、鵝人工授精過程



精液收集瓶與注精器

公鵝精液採精過程



公鵝採精較公雞者費時費力，不僅採到精液的時間較久，且人員需多1人才能完成

將公鵝置於採精架上，兩手輕輕地固定翼、腿及頸部，採精者站於另一側，左手撫摸背部，由前往後按摩



右手置於下腹按捏薦坐
部位及捲如球狀的陰莖

改換以左手自背部捏住
球狀體，右手取採精瓶
緊貼泄殖腔口，左手稍
加壓力即可使陰莖鬆開
並自泄殖腔伸出





收集自陰莖末端射出之精液

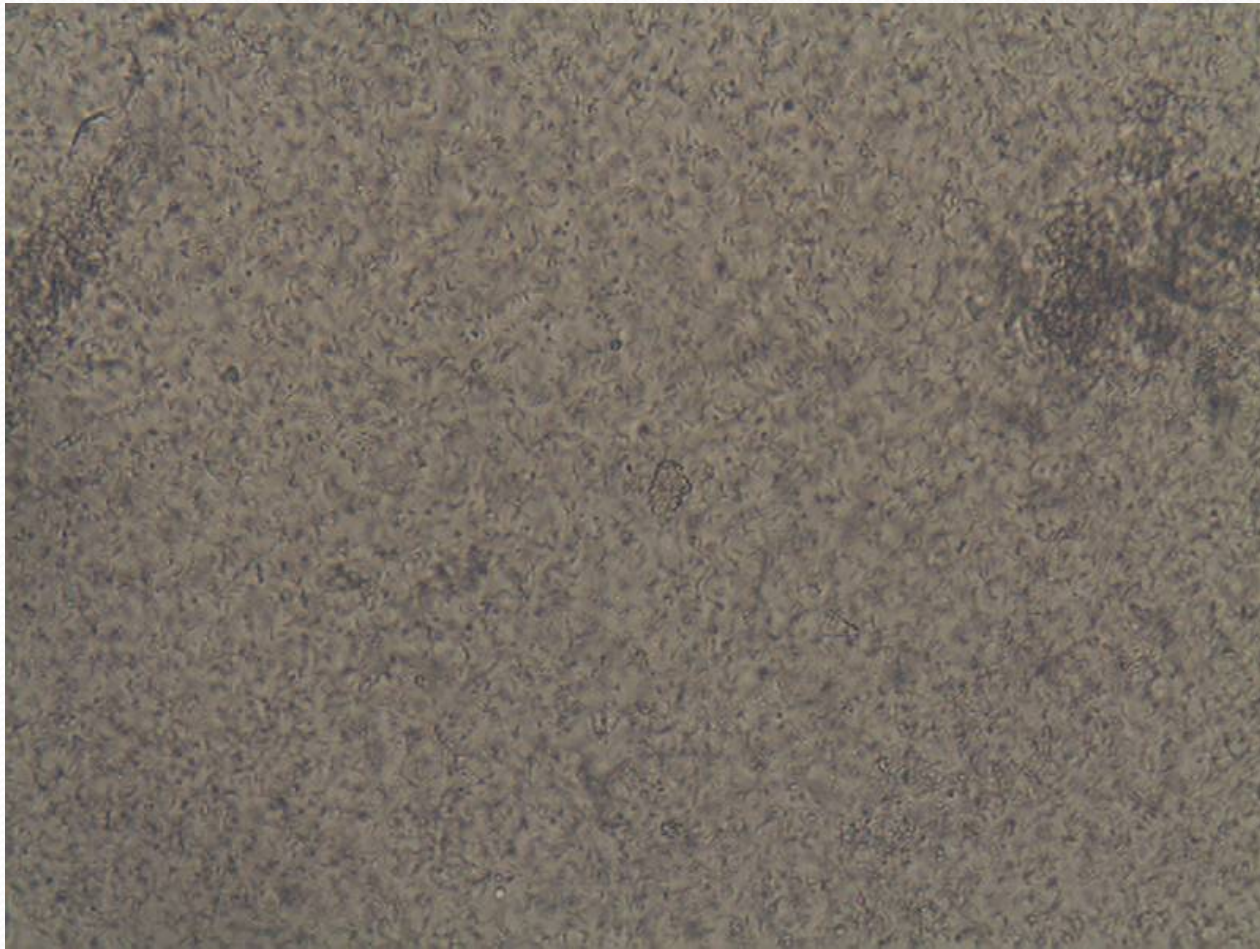
如有糞便或尿液沿著陰莖基部滲出，應以棉花擦拭或吸管吸取，以免精液被污染



種鵝新鮮精液性狀紀錄表

品種	籠號	採精日期	精液外觀	精液量 (mL)	精子濃度 (/mL)	精子活力 (1-5)	精子存活率 (%)	精子型態	備註

以人工授精方式生產之種蛋，其受精率受母鵝產蛋期影響，可從至0.41至0.75



鵝精子泳動情形

源自
白羅
鵝群



進之
討該
項。

母鵝人工授精

三、鵝冷凍精液製作流程

公鵝採精後，擇優進行精液冷凍



以定量分注器檢測精液量，加入固定比例之稀釋液混和均勻



於麥管上註明日期、品種及籠號後，依序置入液態氮保存盒預冷



所有充填稀釋精液之麥管置於液態氮保存盒經充分預冷後，依標號放入液態氮桶中貯存



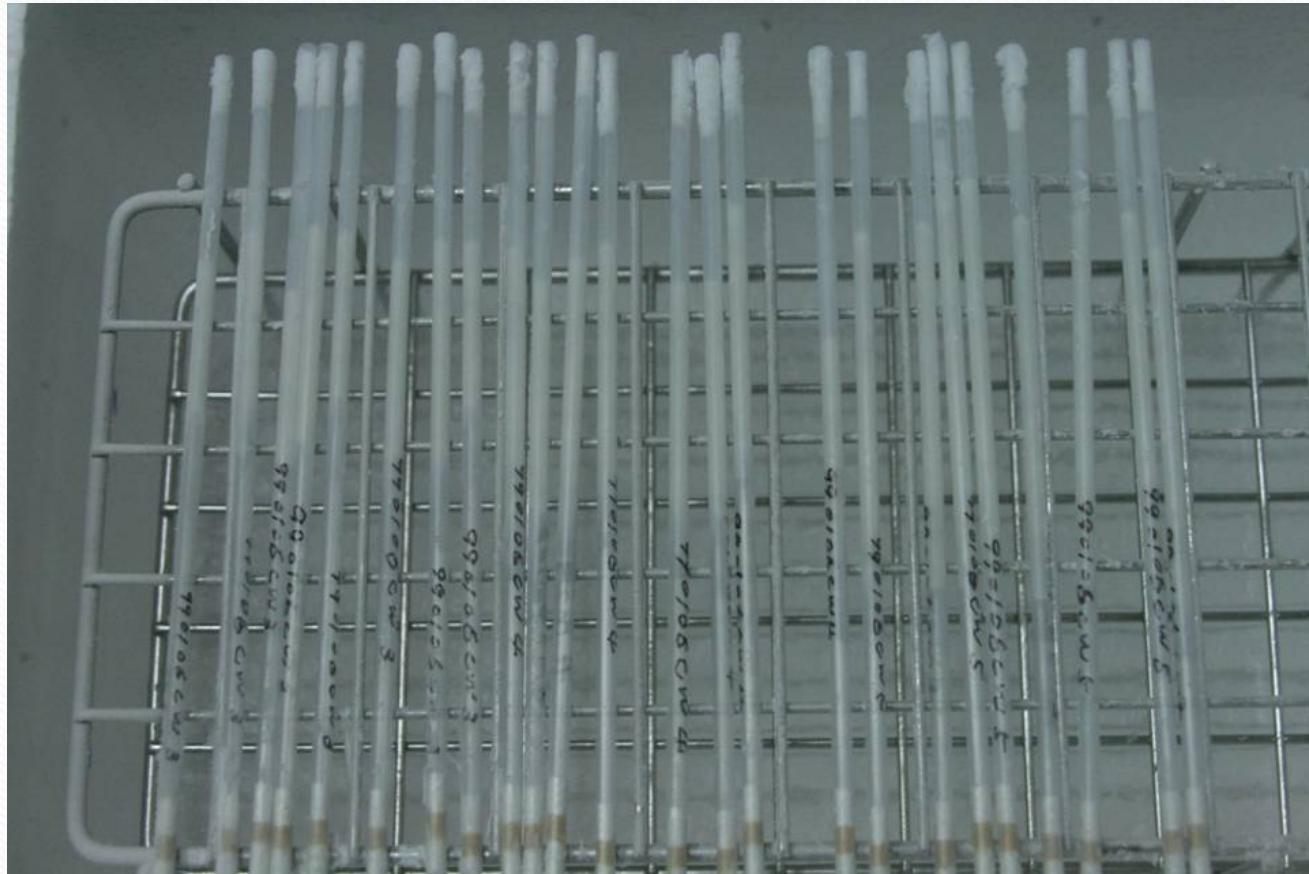
將鋁夾之標號寫好後，置入吊桶，再放入液態氮桶預冷



將已稀釋之精液加入抗凍劑後，置入恆溫水浴槽水浴並分裝入麥管，再放回液態氮保存盒中降溫



將已稀釋之精液加入抗凍劑後，置入
恆溫水浴槽水浴情形



將置入恆溫水浴槽水浴之精液分裝入麥管，再放回液態氮保存盒中降溫



待充填稀釋精液之麥管置於液態氮保存盒經充分預冷後，依標號放入液態氮桶中貯存



將冷凍精液解凍並進行人工授精所孵出之
白色華鵝



將冷凍精液解凍並進行人工授精所孵出之
白與褐色華鵝

四、鵝人工授精不易推廣之因素

- ◆ 群養平飼管理
- ◆ 鵝隻無性別體型差異之問題
- ◆ 技術操作費時費工
- ◆ 種蛋受精率低
- ◆ 商用肉鵝生產的鵝隻配種方式幾乎100%採用自然配種方式

五、現階段鵝精液生產與推廣工作

- ◆ 輔導種鵝業者進行性能檢定及品系育成等有系統之選育工作
- ◆ 開發鵝精液稀釋液配方與應用
- ◆ 建立鵝冷凍精液的製備與解凍流程



敬請指正