

黃牛及肉牛精液產品與推廣

一、產品名稱或推廣單位資訊：

產品名稱：黃牛及肉牛精液產品

單位名稱：行政院農業委員會畜產試驗所恆春分所

單位地址：946 屏東縣恆春鎮墾丁里牧場路 1 號

聯絡電話：08-8861341

傳真號碼：08-8861345

推廣產品名稱：自製冷凍精液

二、聯絡人或公司企業資訊：

聯絡人：王得吉副研究員兼畜產科技系主任

李宗育助理研究員

聯絡電話：0923229521；08-8861341*260

三、基本設備與用具資訊：

本分所設置有人工生殖科技中心，中心設置有精液研究室，設備包含：

(一) 精液採集相關設備 (假陰道與電激採精設備)

(二) 精液鏡檢相關設備與耗材 (血球計數板、光電比色計、蓋玻片、顯微鏡 yellow-green 濾光片、定量分注器、顯微鏡、載玻片、玻片恆溫板、螢光顯微鏡、恆溫水浴槽、精子電腦分析套組)

(三) 4°C 冷房 (冷凍精液製作過程降溫平衡及後續操作使用)

(四) 可程式控制程序降溫儀 (冷凍精液製作過程置入液態氮前降溫平衡使用)

四、生產使用流程耗材與記錄表格資訊

(一) 使用流程耗材包含：

1. 液態氮桶

2. 解凍器具 (如自動控溫解凍器或保溫杯、溫度計等)

3. 人工授精器械組 (如授精槍、可拋棄式護套、開腔器、燈源、潤滑用石蠟油、酒精棉、消毒水、等)

4. 清潔用品 (如酒精棉、消毒水、10 L 水桶、紙巾等)

5. 活動式操作平台

(二) 記錄表格資訊：

肉牛新鮮精液性狀紀錄表

品種	耳號	採精日期	精液量 (ml)	色澤	濃度 (/ml)	精子活力 (0-5)	精子存活率 (%)	冷凍精液製作數量	儲存桶號與位置	備註 (製作人及精液編號)

肉牛冷凍精液性狀檢查表

品 種	耳 號	儲存桶號與位置	精子活力 (0-5)	精子存活率 (%)	備 註

肉牛冷凍精液推廣銷售表

購買人	購買日期	品 種	耳 號	儲存桶號與位置	購買支數	備 註

五、精液供應網絡的畜牧場名冊資訊

黃牛及肉牛精液產品目前無供應網路，未來擬建立冷凍精液推廣體系。

黃牛及肉牛精液產品與推廣

畜產試驗所恒春分所 李光復

內容大綱

- * 黃牛冷凍精液製作
- * 黃牛冷凍精液田間測試
- * 肉牛進口相關規定與限制
- * 畜試所恒春分所肉牛精液產品概況



黃牛冷凍精液製作

一、採精器具

(一)電激採精器(Electroejaculator)



電激採精器套組外觀

型號：ELECTROJAC® IV
製造商：Neogen Corp.
Lansing, MI,
USA.



電激採精器套組
內部擺置情形



主機



電極棒

(二) 矽膠收集杯與15ml離心管





二、預先準備之藥品器材

- (一) 恆溫水槽：溫度設定 38.5°C 。
- (二) 加熱板：溫度設定 38.5°C 。
- (三) 0.9%生理食鹽水(於恆溫水槽預溫)。
- (四) 3.0%生理食鹽水(於恆溫水槽預溫)。
- (五) 洗滌液(置於恆溫水槽中回溫)。
- (六) 稀釋液(置於恆溫水槽中回溫)。



恆溫水槽



加熱板



三、採精過程

固定



以油壓式固定夾固定公牛

陰莖鞘清潔



1. 修剪陰莖鞘周圍之
陰毛



2. 陰莖鞘內外清潔



3. 陰毛修剪完之情形

電極棒置入



1. 電極棒推入肛門(注意金屬條朝下)



2. 電極棒完全置入直腸內

採精



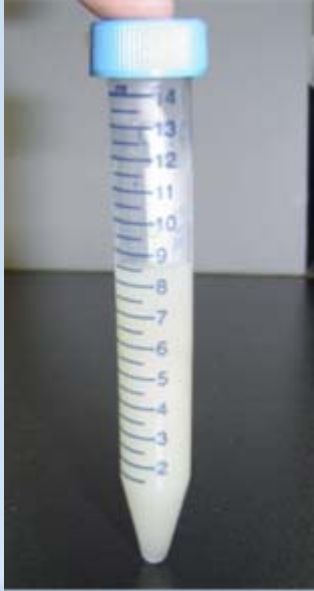
公牛射精情形



精液盛集

四、冷凍精液製作流程

精液性狀記錄



記錄精液量



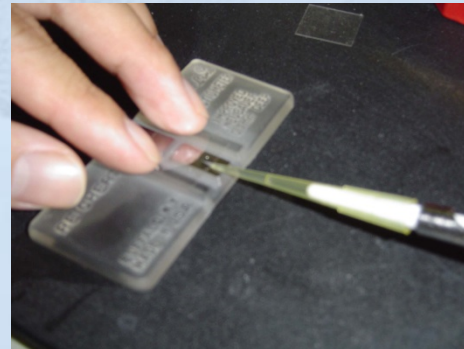
5 μ l(0.005ml)精液加入0.9%生理食鹽水(1ml) (精液：食鹽水=1：200)，觀察精蟲活力及存活率。



精液濃度計算



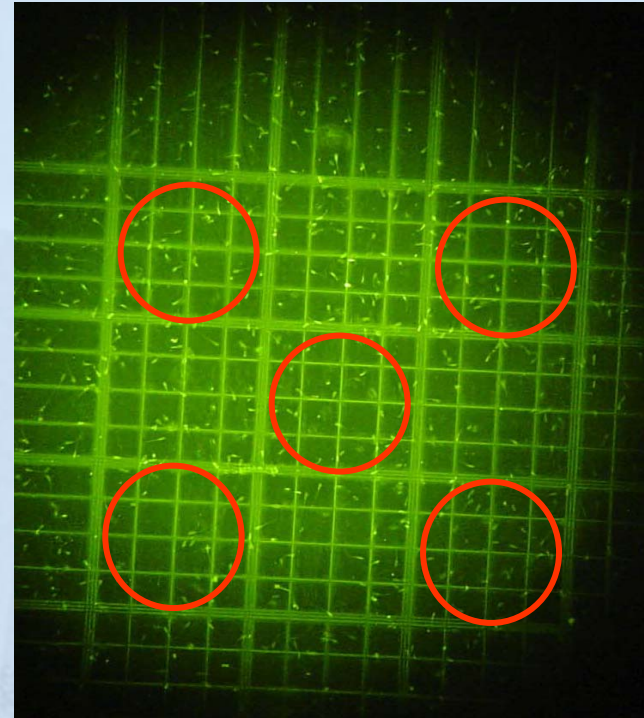
5 μ l(0.005ml)精液加入3%生理食鹽水(1ml) (精液：食鹽水=1：200)



精液滴入精蟲計數玻片上



於立體顯微鏡下計算
精蟲數目



精蟲數計算方式：讀取四
個角落及正中央方格內之
精子數目。

精子濃度計算方式：精子
數 $\times 5 \times 200 \times 10^6 \times$ 精液量。

精液洗滌

室溫、1500rpm、離心10分鐘。吸除上層液，剩下之精液再以剩餘量的3倍加入洗滌液，以相同條件再次離心一次，並移除上層液。

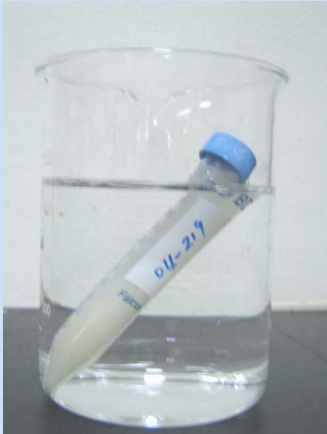


添加第一段稀釋液(14%
Glycerol)

添加量：精子濃度/5(0.5ml麥管) 或
精子濃度/10(0.25 ml麥管)。
(每支麥管約有1億個精子)



第一次平衡



室溫下平衡30分鐘
(置於室溫水杯
內)。



1. 移至冷房
內，
於4°C下平衡
30分鐘。

2. 移開水杯，
於4°C下繼續
平衡60分

添加第二段稀釋液 (7% Glycerol)



添加量同第一段稀釋液與精
液之混合液，平分為三等
份，每間隔10分鐘添加一
份。

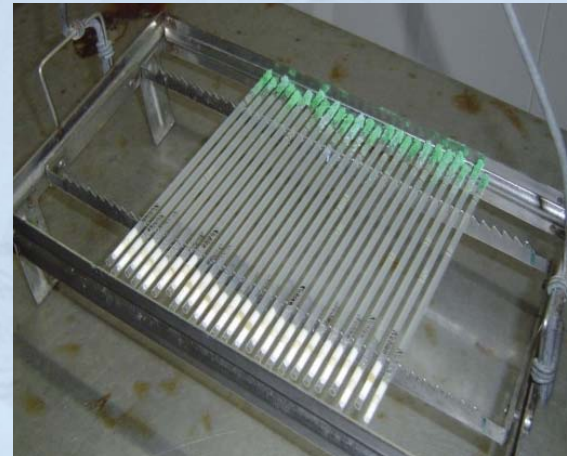
第二次平衡(4°C，90分鐘)



精液充填



1.精液充填入麥管後，封粉。



2.封裝後之麥管置於鋁架上

二段式降溫冷凍



1. 距液態氮液面18公分處2分鐘，待溫度下降到 -80°C 。
2. 距液面4公分處3分鐘，待溫度下降至 -110°C 。
3. 隨後將精液投入 -196°C 之液態氮(LN)中冷凍。

低溫冷凍保存



冷凍完成之精液貯存於-196°C之液態氮筒內低溫保存(注意筒內液態氮高度最好不要低於30公分)。

黃牛冷凍精液田間測試

黃牛歷年凍存冷凍精液測試結果(1)

-實驗室檢測

保存年份	檢測年份	存活率(%)
1989	2001	15 ~ 54
	2004	34 ~ 65.5
1994	2001	1 ~ 48
	2003	9 ~ 27
1997	2001	68 ~ 81
2001	2001	50
2002	2002	35 ~ 40
2003	2003	61 ~ 75
2005	2005	30 ~ 60
2006	2006	20 ~ 40
2007	2007	30 ~ 40
2008	2008	40 ~ 50



黃牛歷年凍存冷凍精液測試結果(2)

- 田間人工授精

保存年份	檢測年份	懷孕率(%) (括弧內為頭數)
1989~1998	1994	28.1 (9/32)
	1995	46.2 (6/13)
	1996	25.0 (2/8)
	1997	66.7 (2/3)
	1999	0 (0/8)
	2001	100 (1/1)
	2002	100 (4/4)
	2003	50 (3/6)
2004	44.4 (8/18)	
2004, 2005	2005	28.0 (7/25)
2004, 2005, 2006	2006	40.7 (11/27)
2004, 2005, 2006	2008	33.3(1/3)
1989~2006	2011	45.8(11/24)
a.v		37.8 (65/172)

- * 黃牛冷凍精液例年田間AI測試，懷孕率平均為37.8%(65/172)(每次AI平均使用1.5劑冷凍精液)；但其中每次AI使用2劑冷凍精液之懷孕率平均為43.2%(38/88)。

肉牛進口相關規定與限制

種畜禽及種原輸入同意文件審核要點

- 中華民國98年6月22日行政院農業委員會農牧字第0980040583號令修正第2點規定及第4點附件一、附件二
- 申請輸入之種畜禽及種原限於以往引進、推廣、銷售之下列品種或品系：

(二)肉牛：

布拉曼(Brahman)	比弗麥(Beefmaster)
聖達(Santa Gertrudis)	貝爾蒙(Belmont Red)
布蘭格斯(Brangus)	杜洛麥(Droughtmaster)
西布拉(Simbrah)	安格斯(Angus)
夏布拉(Charbray)	海弗(Hereford)

恒春分所現有肉牛精液產品概況

布拉曼(Brahman)



夏洛利(Charolais)



德國黃牛(Gelbvieh)



利木辛(Limousin)



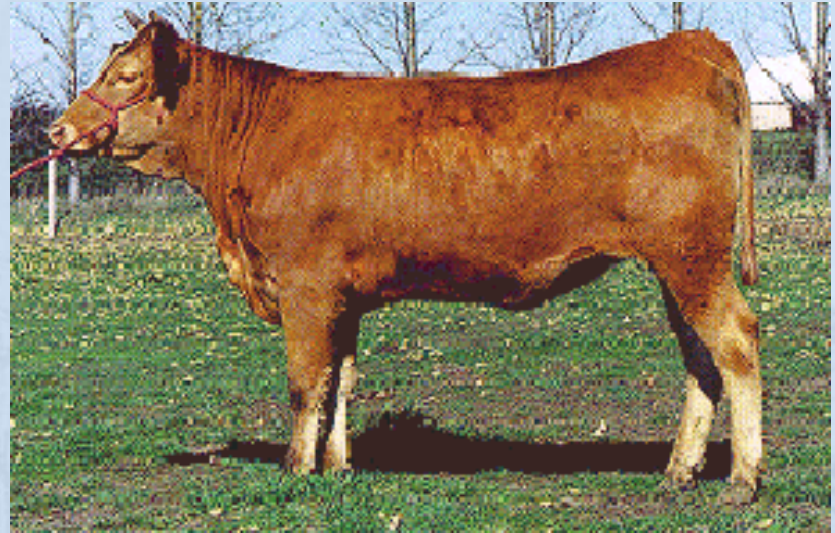
皮蒙提斯(Piedmontese)



西門塔爾(Simmental)



日本和牛(Japanese Wagyu)



國外肉牛改良臺灣黃牛



精液產品推廣

- * 黃牛及其他肉牛精液產品目前無供應網路，未來擬建立冷凍精液推廣體系。



謝 謝 聆 聽

敬 請 指 教