

# 台美乳牛群性能交流研討會

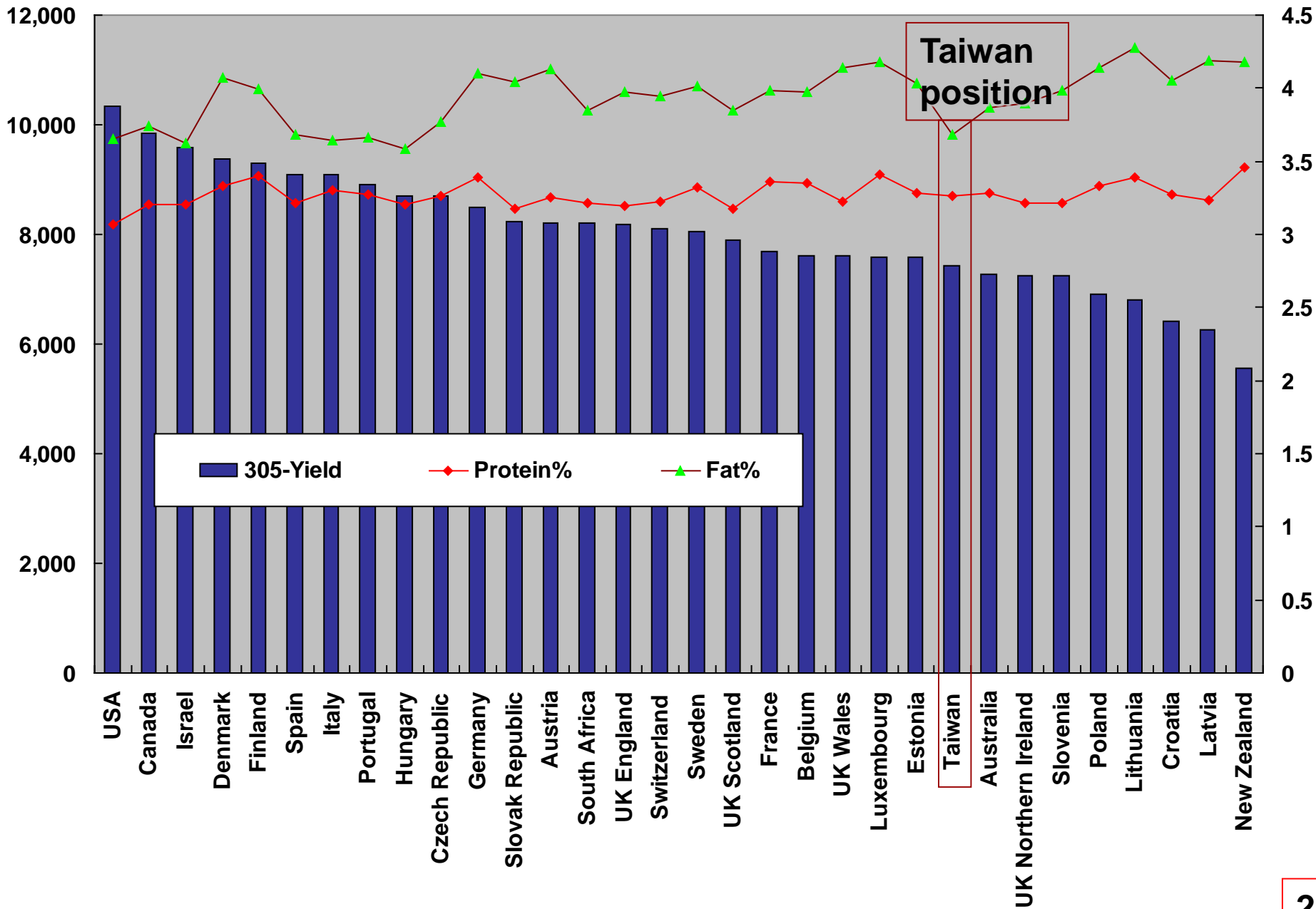
2014年9月16日（星期二）

行政院農業委員會畜產試驗所技術服務館

下午議題、**乳牛群繁殖性能改良與牧場精準管理**

引言人：吳明哲組長  
(行政院農業委員會畜產試驗所)

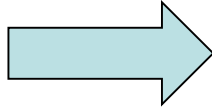
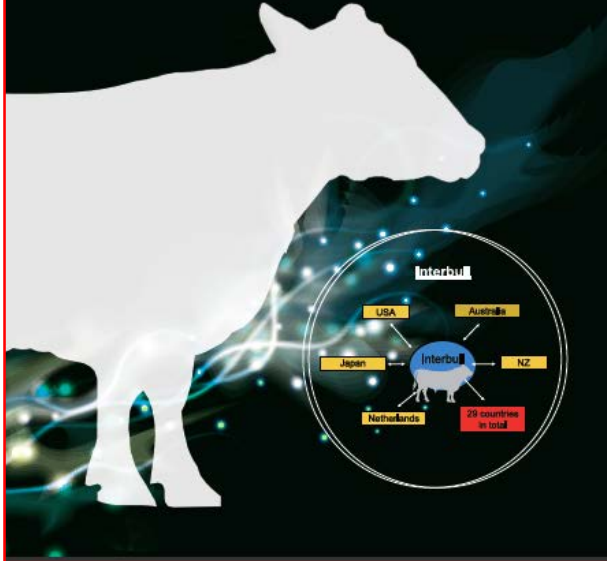
# 台灣乳牛之乳量、乳脂肪率與乳蛋白質率之2008年國際位階



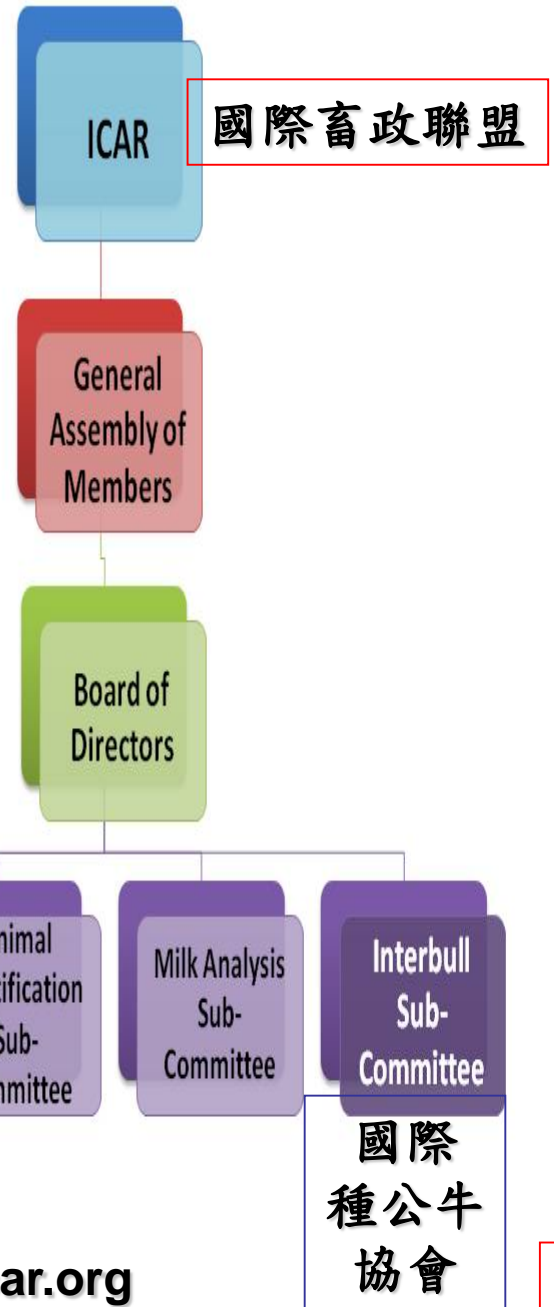
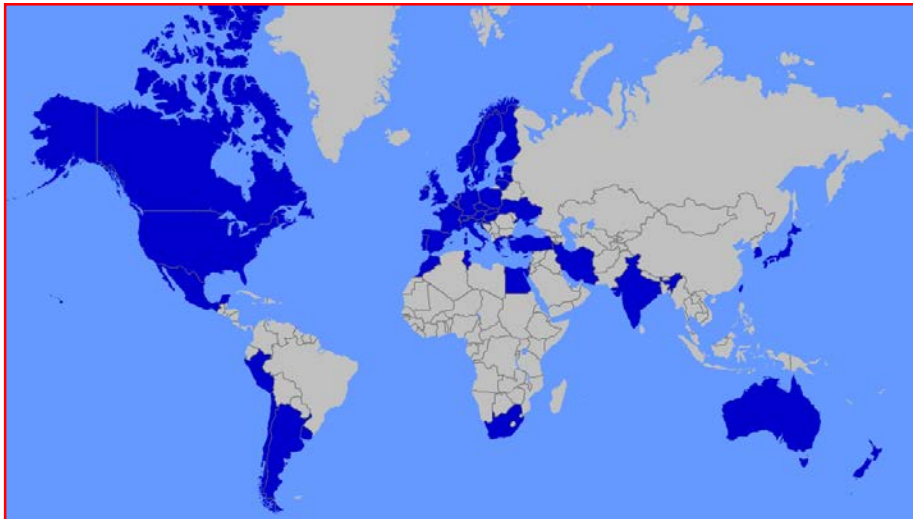
# 乳牛精液選用研討會 Semen Application of Dairy Cattle

2010年11月9日(星期二)  
鹿港立德會館三樓會議室(原 鹿港勞工教育學苑)

主辦單位：行政院農業委員會畜產試驗所、國立屏東科技大學動物科學與畜產系  
協辦單位：中華民國乳牛協會  
指導單位：行政院農業委員會



台灣於2011年  
成為國際畜政  
聯盟(ICAR,  
1951年創立)的  
第51個會員國



<http://www.icar.org>



# Portfolio of Interbull evaluations

## 國際種公牛後裔女兒牛性能評估年曆

1995	Production						
1999	Production	Type					
2001	Production	Type	Cellcount				
2004	Production	Type	Cellcount	Longevity			
2005	Production	Type	Cellcount	Longevity	Calving		
2007	Production	Type	Cellcount	Longevity	Calving	Fertility	
2008	Production	Type	Cellcount	Longevity	Calving	Fertility	Workability

乳量乳質—體型—體細胞數—高繁—產犢順—易懷孕—好擠乳



# 國際畜政聯盟

## International information 乳牛性能分項

### [Cross-reference list](#)

Interbull Cross-reference lists of bulls with multiple registrations

### [Production](#) 乳量乳質

Evaluation summaries for production traits

### [Conformation](#) 體型

Evaluation summaries for conformation traits

### [Udder health](#) 體細胞數

Evaluation summaries for udder health traits

### [Direct longevity](#) 高繁

Evaluation summaries for direct longevity traits

### [Calving Traits](#) 產犢順

Evaluation summaries for calving traits

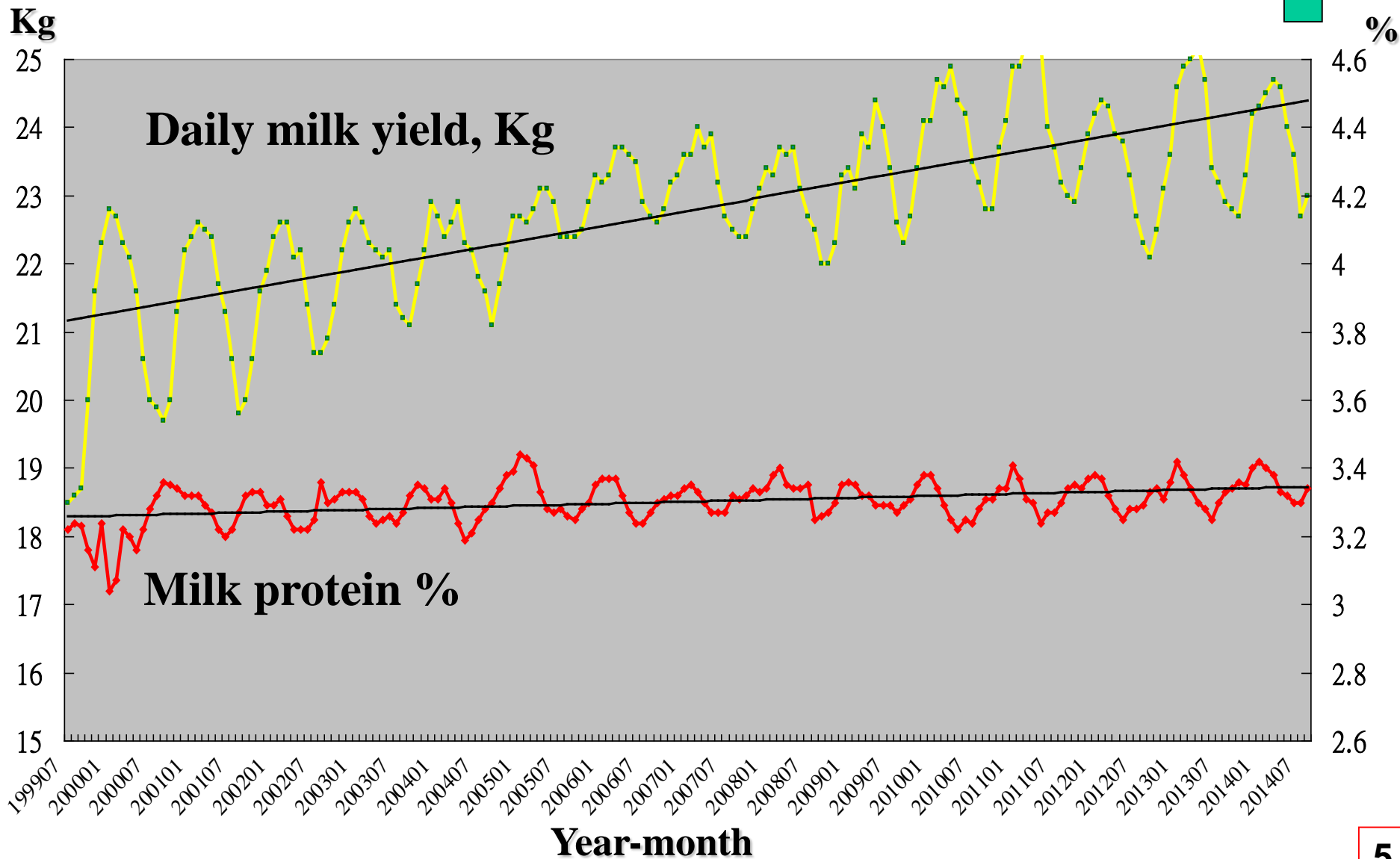
### [Female Fertility](#) 易懷孕

Evaluation summaries for female fertility traits

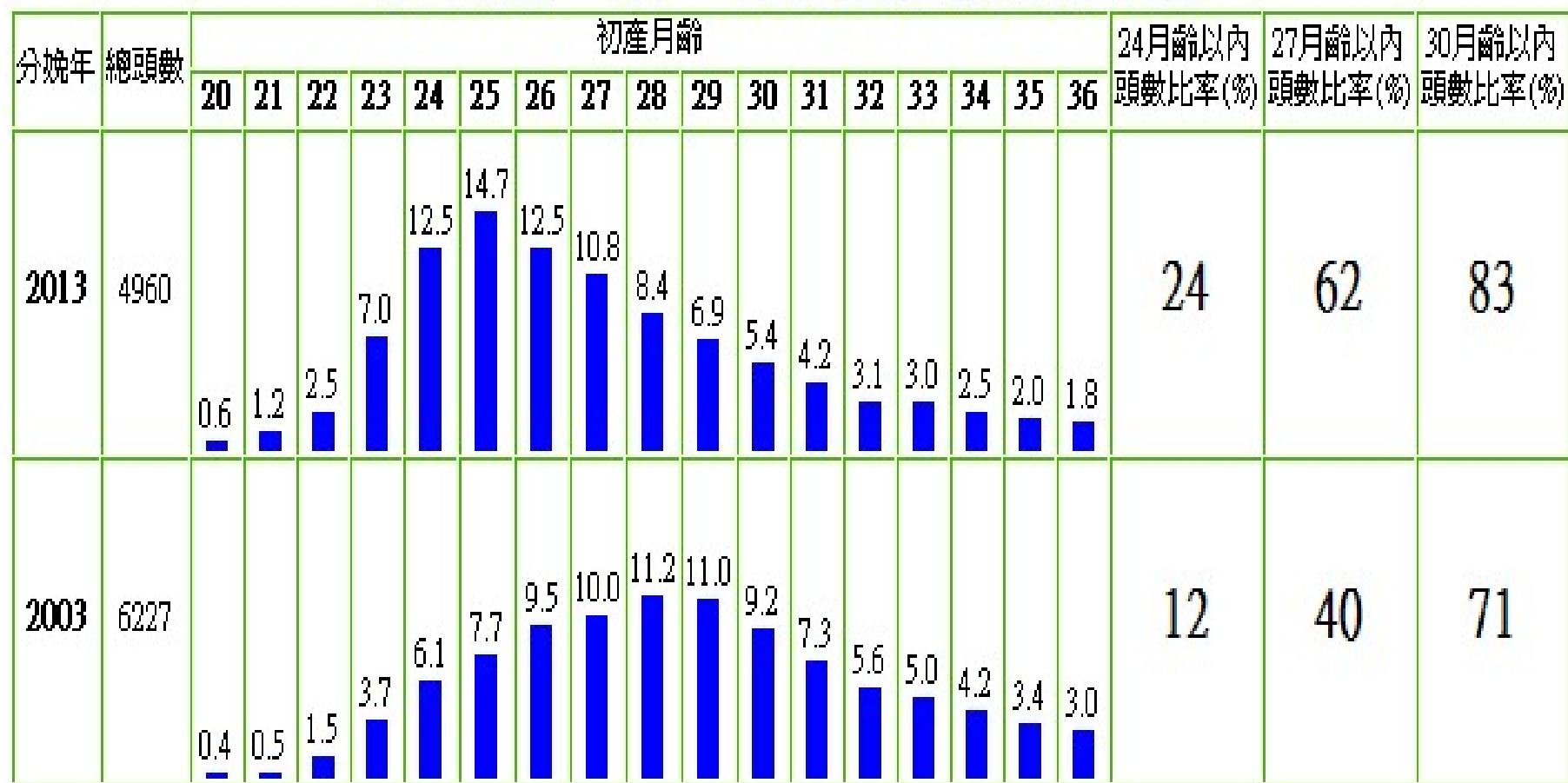
### [Workability](#) 好擠乳

Evaluation summaries for milking speed and temperament

# 台灣每頭牛日產乳量(公斤)與乳蛋白質率之改進 (1999年7月至2014年8月)



乳牛十年間(2013年與2003年)的初產月齡頭數百分比分布比較



[http://pigbase.angrin.tlri.gov.tw/pigbase/btopfar\\_4.asp](http://pigbase.angrin.tlri.gov.tw/pigbase/btopfar_4.asp)

種牛場配種月報表 (最近三年) 至 2014/8/25

配種年	配種月份												合計
	一月	二月	三月	四月	五月	六月	七月	八月	九月	十月	十一月	十二月	
2012	527	494	616	643	625	595	554	497	547	639	622	537	6896
2013	513	461	519	636	673	563	574	612	661	697	691	616	7216
2014	550	533	567	638	604	610	582	322					4406

種牛場分娩月報表 (最近三年) 至 2014/8/23

分娩年	分娩月份												合計
	一月	二月	三月	四月	五月	六月	七月	八月	九月	十月	十一月	十二月	
2012	323	325	278	227	252	245	231	253	282	246	208	267	3137
2013	362	340	320	216	230	223	243	251	247	239	239	276	3186
2014	358	294	253	267	239	236	289	116					2052

DHI場 報分娩難易度至 2014/8/25 紀錄數：25837

分娩年	母牛分娩難易度					統計			報分娩難易度場數
	1	2	3	4	5	合計	難易度2~5	難度(%)	
2011	418	43	8			469	51	10.9	75
2012	3446	722	90	8	49	4315	869	20.1	157
2013	10255	2428	458		29	13170	2915	22.1	159
2014	6063	1595	207	3	15	7883	1820	23.1	146

種牛場 報分娩難易度至 2014/8/22 紀錄數：2755

分娩年	母牛分娩難易度					統計			報分娩難易度場數
	1	2	3	4	5	合計	難易度2~5	難度(%)	
2011	60	7				67	7	10.4	8
2012	218	14			3	235	17	7.2	16
2013	1195	270	5			1470	275	18.7	14
2014	785	196	2			983	198	20.1	15

非種牛場 報分娩難易度至 2014/8/25 紀錄數：23082

分娩年	母牛分娩難易度					統計			報分娩難易度場數
	1	2	3	4	5	合計	難易度2~5	難度(%)	
2011	358	36	8			402	44	10.9	67
2012	3228	708	90	8	46	4080	852	20.9	141
2013	9060	2158	453		29	11700	2640	22.6	145
2014	5278	1399	205	3	15	6900	1622	23.5	131