



# 2021 臺灣養豬統計手冊

TAIWAN PIG PRODUCTION STATISTICS



財團法人  
中央畜產會

[www.naif.org.tw](http://www.naif.org.tw)

2021 TAIWAN PIG PRODUCTION STATISTICS

發行所：財團法人中央畜產會

發行人：林聰賢

總編輯：陳中興

副總編輯：王旭昌

主編：梁啟峰

執行編輯：陳雨馨

編輯群：王譽臻、李文棋、李祐逸、李慧姿、吳鑫宏、林欽德、許書萍、  
陳文晴、陳聰賢、郭菁芳、鄭宛憶、謝明學(按姓氏筆劃排列)

地址：臺北市中正區和平西路二段100號5樓

5F., No. 100, Sec. 2, Heping W. Rd., Zhong Zheng Dist.,  
Taipei City 100, Taiwan (R.O.C.)

電話：(02)2301-5569

傳真：(02)2301-8569

網址：<https://www.naif.org.tw>

輔導單位：行政院農業委員會

計畫名稱：養豬產業躍升增值發展計畫-  
輔導肉品市場設備改善與穩定  
產銷供應

計畫編號：111救助調整-牧-01(2)

發行年月：111年8月

ISBN 978-986-06916-0-3



9 789860 691603





**2021 臺灣養豬統計手冊**  
**TAIWAN PIG PRODUCTION STATISTICS**

## 2021 臺灣養豬產業之回顧

2021 年底臺灣地區養豬場數 6,254 場，在養頭數 546.1 萬頭，每場平均飼養規模為 873 頭；毛豬肉品市場全年交易頭數（含澎湖）675.4 萬頭，平均交易重量 124.4 公斤、交易價格 76.7 元 / 公斤。國內部分牧場申請補助導入整合型豬舍或自動化省工設備，因應施工暫時性減少飼養規模或出清，同時又受飼料原料價格持續上揚，壓縮養豬獲利，加上政府為防範非洲豬瘟疫情，輔導小型廚餘養豬場轉型或退場機制等原因，致小型場持續退場，在養頭數持續減少，整體產業未來仍持續朝大型化之經營型態發展。在產業配合政府轉型升級策略，期能提升毛豬量與質，穩定國內供應並持續拓展外銷，是養豬產業與政府共同奮鬥之目標。

在多年努力下，我國於 2020 年 6 月取得「口蹄疫不施打疫苗非疫區」認證後積極推展外銷，然於 2021 年國內豬價高漲情勢下，出口產品在國際市場上雖較難取得價格優勢，但廠商對外開發銷售通路的努力下，掌握亞洲餐飲通路對加工品與半成品的需求，在香港、日本等地調製肉及肉罐頭品項仍逆勢成長，未來也將持續對目標市場調研，強化對海外通路的拓展。

政府自 2021 年 1 月 1 日開放含有萊克多巴胺國外豬肉進口後，進口豬肉逐批檢驗萊劑含量結果均為零，在邊境管制加強，並積極推動產地標示等措施下，民生採購以國產豬肉為主，鞏固我國產豬肉的高自給率。而 8 月下旬，國內首度破獲含非洲豬瘟病毒的走私肉品流入市面，在相關部門緊急溯源追查，幸得即時截斷擴散，同時啟動高風險地區郵包逐件查驗，在廚餘養豬戶也透過輔導小型場全面轉型改採飼料養豬或退場，確保病毒不進入養豬場。政府一方面持續進行清除傳統豬瘟的工作，以維持國內無重大疾病之環境，一方面透過本會擴大補助養豬場導入新式整合型設施、傳統肉攤及屠體運輸車輛改善溫控設備等作業，協助產業進行現代化轉型升級工作。

2021 年全球持續受新冠肺炎疫情影響，變種病毒驟升的傳播速度，對各產業及民眾生活帶來嚴峻考驗，我國國民在配合秋冬防疫專案，及配戴口罩與社交距離的提升等自律行為，仍相較國外地區有效維持疫情傳播，自 5 月起確診人數急速攀升，我國疫情警戒標準首次提升至第三級，引起民眾搶購民生物資，傳統市場、超市、網購買氣熱絡，也改變了消費者採購習慣。畜牧業在避免供應鏈中斷，同時受國際原物料價格及運費上漲影響，造成飼養成本提高，拍賣價格也來到歷史高點，在養豬產業重啟海外市場的隔年，我國養豬產業在面臨後疫情時代的多變考驗下，期待能透過轉型升級因應。

## Review of the Taiwan Pig Industry in 2021

By the end of 2021, there were 6,254 pig farms in Taiwan raising a total of 5.461 million pigs, with an average scale of 873 pigs per farm; the annual trade in the domestic pork market (including Penghu) totaled 6.754 million pigs, with an average weight of 124.4 kg and the transaction price at NT\$76.7/kg. As some domestic farms applied for subsidies to introduce integrated pig houses or automated equipment, the scale of feeding was temporarily reduced or cleared due to the construction. The rising price of feed also eroded the profit of pig farming; meanwhile, to prevent the African Swine Fever (ASF), the government took measures to guide small pig farms using kitchen waste as feed to transform or exit the market, resulting in the continuous withdrawal of small farms. With the decreasing number of pigs breeding, the pig farming industry would trend to a large-scale business model. In line with the government's policy for industrial transformation and upgrading, the pig farming industry was expected to improve the quantity and quality of pigs, stabilize domestic supply, and boost export sales.

After being declared a foot-and-mouth disease (FMD) free zone where vaccination is not practiced in June 2020, Taiwan has actively promoted export sales of pork. Given the high prices of domestic pigs in 2021, it was difficult for exports to achieve price advantages in the international markets. Despite this, vendors developed various outbound sales channels and closely followed the demand for processed products and semi-finished products in Asian restaurants, leading to the growth of prepared meat and canned meat in Hong Kong, Japan, and other countries. Target market research will continue in the future for the expansion of overseas outlets.

Although since January 1, 2021, the government has given the green light to the import of foreign pork containing ractopamine, but no pork containing ractopamine has been detected in the batch-by-batch inspection. With strict border control and the active promotion of origin labeling, people in Taiwan purchased domestic pork mainly, reflecting a high self-sufficiency rate of domestic pork. In late August, for the first time in Taiwan, smuggled meat containing the ASF virus was found on the market. Departments in charge instantly traced the source of the meat and, fortunately, curbed the spread; at the same time, parcels in high-risk areas were inspected one by one. To make sure that the virus did not enter pig farms, the government also guided small pig farms using kitchen waste as feed to raise pigs using feed or exit the market. On the one hand, the government took action to eliminate classical swine fever (CSF) to maintain major disease-free environments across Taiwan, and on the other, provided more subsidies for pig farms to introduce integrated facilities and for traditional meat stalls and carcass transport vehicles to upgrade their temperature control equipment, facilitating industrial transformation and upgrading.

The COVID-19 pandemic continued to ravage the world in 2021. The sudden increase in the spread of COVID variants imposed great challenges on both industries and people's lives. With the fall-winter COVID-19 prevention program rolled out, such as wearing masks and maintaining social distancing, the government of Taiwan curbed the spread of the pandemic more effectively than governments in foreign regions. In May, the number of confirmed cases rose rapidly, causing the government to raise the nationwide Level 3 epidemic alert for the first time. People rushed to traditional markets, supermarkets, and online shops to stock up on daily essentials, resulting in a change in consumer habits. For fear of supply chain disruptions, coupled with increases in international raw material prices and freight costs, the animal husbandry industry had to spend more money raising pigs. The auction price also hit an all-time high. In the following year after the pig farming industry resumed exporting to overseas markets, the pig farming industry expected to respond to the post-pandemic challenges through transformation and upgrading.

# 2021 目次 Contents

2021 年臺灣養豬產業之回顧 Review of the Taiwan pig industry in 2021	2	表 12 肉豬生產成本 Table 12. Costs of pig production	21
2021 年臺灣基本概況 Background information of Taiwan in 2021	6	表 13 一貫戶 ( 示範戶 ) 肉豬上市價格、飼料價格和飼料換肉率	22
表 1 國內生產毛額與結構 Table 1. Gross domestic product and its structure	8	Table 13. Pig price, feed price and feed efficiency of farrow to finish farms (model farms)	
圖 1 2021 年 GDP 結構 Figure 1. GDP Structure in 2021	8	表 14 降低生產成本示範戶雜交母豬繁殖性能	23
表 2 基本概況與養豬生產總值 Table 2. Basic facts about agriculture field and pig production	9	Table 14. Reproductive performance of crossbred sows of selected commercial farms	
圖 2 歷年農業、畜牧及養豬產值變化趨勢圖	9	表 15 2021 年中央檢定南站種公豬生長性能	24
Figure 2. The development trend of agriculture field, livestock sector and pig production, 2013-2021		Table 15. Performance of boars at the South Central Testing Station in 2021	
表 3 歷年每人肉品消費量 Table 3. Per capita consumption of red meat, poultry and fish, 2013-2021	10	表 16 種豬進口數量 Table 16. Heads of imported breeding pigs	24
圖 3 歷年每人肉類消費量 Figure 3. Per capita consumption of red meat and poultry, 2013-2021	10	表 17 歷年畜產品供應進口比率	25
表 4 歷年畜產品自給率 Table 4. Meat self-sufficiency ratio, 2013-2021	11	Table 17. Ratio between imported livestock products and total supply, 2013-2021	
圖 4 歷年畜產品自給率 Figure 4. Meat self-sufficiency ratio, 2013-2021	11	表 18 2013-2021 年豬肉及其肉製品進口量值	26
表 5 歷年養豬場數及在養頭數 Table 5. Pig farms and number of heads on farms, 2013-2021	12	Table 18. Values and amounts of imported pork and related products, 2013-2021	
圖 5 歷年毛豬在養頭數趨勢圖 Figure 5. The trend of pig inventory, 2013-2021	12	表 19 2013-2021 年豬肉及其肉製品出口量值	28
圖 6 歷年種母豬頭數占總在養頭數比值趨勢圖	13	Table 19. Value and amounts of exported pork and related products, 2013-2021	
Figure 6. The trend of percentage of sows to head on farms, 2013-2021		圖 12 2013-2021 年冷凍豬肉進口數量 Figure 12. Amounts of imported frozen pork, 2013-2021	30
表 6 2021 年養豬場飼養規模別 Table 6. Scales of pig farms in 2021	14	圖 13 2013-2021 年冷凍豬肉出口數量 Figure 13. Amounts of exported frozen pork, 2013-2021	31
圖 7 歷年毛豬飼養規模變化圖 Figure 7. Changes in scales of pig farms, 2013-2021	14	表 20 大宗穀物進口數量 Table 20. Amounts of imported grains and soybeans	32
圖 8 前六大養豬縣分布圖 (2021)	15	表 21 2020 年世界主要養豬地區生產數量	33
Figure 8. Locations of the top six counties of pig production in 2021		Table 21. Productions of major pig producing countries in 2020	
圖 9 前六大養豬縣養豬概況 (2021)	16	表 22 2021 年世界主要豬肉進口國及進口量	34
Figure 9. Facts about pig production in the top six counties in 2021		Table 22. Main countries of pork import and imported amounts in 2021	
表 7 歷年毛豬在養頭數、供應屠宰頭數與週轉率	17	表 23 2021 年世界主要豬肉出口國及出口量	35
Table 7. The annual pig inventory, numbers of slaughtered hogs and turnover rate, 2013-2021		Table 23. Main countries of pork export and exported amounts in 2021	
表 8 肉品市場毛豬交易頭數、平均重量及平均交易價格	18	表 24 2021 年丹麥豬肉出口情況 Table 24. Summary of Danish pork export in 2021	36
Table 8. Numbers of pigs traded, average weights and average prices at auction markets		表 25 美國、加拿大、丹麥、日本肉豬屠體批發價格	37
圖 10 2021 年肉品市場毛豬來源圖 Figure 10. Pig sources at the auction markets in 2021	18	Table 25. Wholesale price of pig carcass in USA, Canada, Denmark and Japan	
圖 11 2021 年底肉品市場與毛豬屠宰場分布圖	19	表 26 外匯交易參考表 Table 26. Foreign exchange rates between TWD and selected currencies	37
Figure 11. Locations of auction markets and slaughterhouses in 2021		畜牧相關單位與團體通訊名錄 Addresses of associated animal industry agencies and NGOs	38
表 9 豬肉零售價格 Table 9. Retail price of pork cuts	20	各肉品市場聯絡電話及地址 Telephone numbers and addresses of pig auction markets in Taiwan	43
表 10 副產物零售價格 Table 10. Retail price of pig by-products	20	養豬資料相關網址 Reference websites for pig industry	46
表 11 三品種仔豬價格 Table 11. Prices of weaning pigs (3-way crossbreed piglets)	21		

## 2021 年臺灣基本概況

Background information of Taiwan in 2021

### ※ 人口總數與密度

臺灣地區土地面積為 36,197.0669 平方公里，其中有 2/3 以上的面積為山坡地及丘陵地，2021 年底人口數為 23,375,314 人，平均每平方公里 646 人。以人口密度而言，臺北市仍是臺灣最繁榮的城市。

The total land area of Taiwan is 36,197.0669 km<sup>2</sup>, amongst two-thirds are mountains and hills. The total population of the Taiwan stood at more than 23.37 million in 2021, averaging 646 persons per km<sup>2</sup>. In terms of population density, Taipei is still the most prosperous city in Taiwan.

資料來源：內政統計年報，行政院內政部統計處

Source: Statistical Yearbook of Interior, Department of Statistics, Ministry of the Interior, Executive Yuan.

### ※ 人口資料

- (1) 人口成長率：-7.89 / 1,000 人 Population growth rate : -7.89 per 1,000 persons
- (2) 出生率：6.55 / 1,000 人 Crude birth rate : 6.55 per 1,000 persons
- (3) 死亡率：7.83 / 1,000 人 Crude mortality rate : 7.83 per 1,000 persons
- (4) 男女比率：98 : 100 Male / female ratio = 98 : 100
- (5) 十四歲以下人口比率：12.36% Percentage of population aged 14 years or under : 12.36%
- (6) 六十五歲以上人口比率：16.85% Percentage of population aged 65 years or over : 16.85%
- (7) 平均壽命 Life expectancy

2020 年：男 78.11 歲，女 84.75 歲 2020 : men 78.11 yr., women 84.75 yr.

資料來源：行政院內政部戶政司

Source: Department of Household Registration, Ministry of the Interior, Executive Yuan.

### ※ 經濟指標

平均每人國民所得毛額 22,124 美元 Per capita GNI: USD 22,124

經濟成長率 6.45 % Economic growth rate: 6.45%

外匯存底 548,408 百萬美元 Foreign exchange reserves: USD 548,408 million

資料來源：1. 行政院主計總處

2. 中華民國中央銀行

Source: 1. Directorate General of Budget, Accounting and Statistics, Executive Yuan.

2. Central Bank of the Republic of China (Taiwan)

### ※ 經緯度

(1) 東經：120° 01' 00" -- 121° 59' 15"

(2) 北緯：21° 53' 50" -- 25° 18' 20"

Taiwan is located between 120 ° 01' 00" and 121 ° 59' 15", E longitude and between 21 ° 53' 50" and 25 ° 18' 20", N latitude.

資料來源：內政統計年報，行政院內政部統計處

Source: Statistical Yearbook of Interior, Department of Statistics, Ministry of the Interior, Executive Yuan.

### ※ 氣溫、雨量

全年平均氣溫 24.3°C

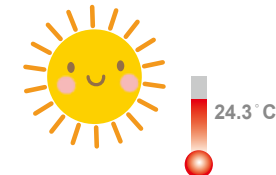
The annual average temperature is 24.3°C.

全年平均降雨量 1,997.4 毫米

The annual average rainfall is 1,997.4mm.

資料來源：氣候監測報告，交通部中央氣象局

Source: Monthly Report on Climate System, Central Weather Bureau, Ministry of Transportation and Communications.



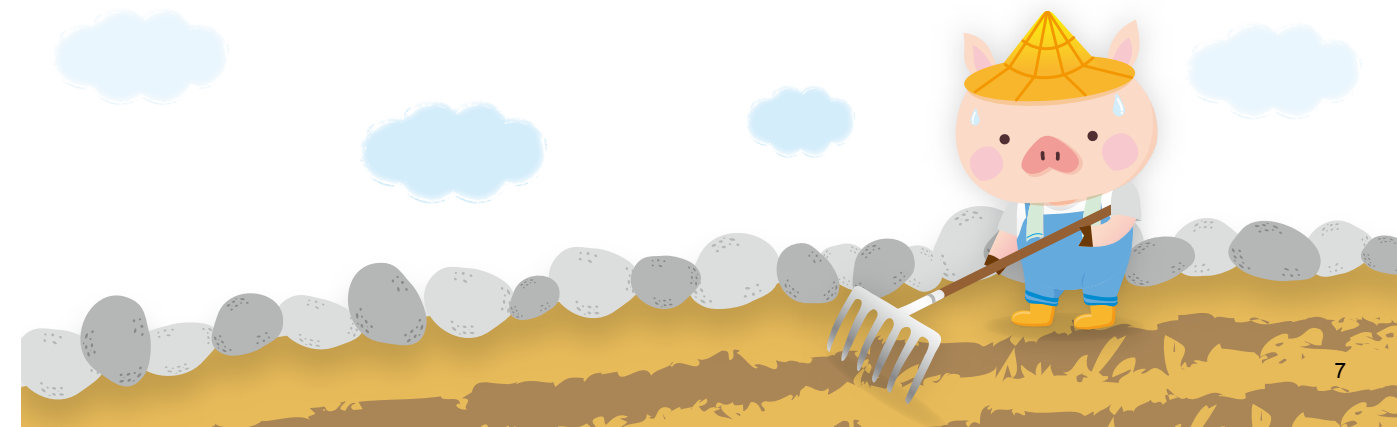
### ※ 耕地面積

耕地面積為 787,026 公頃，占總土地面積 21.74%

The cultivated land area is 787,026 ha, occupied 21.74% of the total land area.

資料來源：行政院農業委員會農糧署

Source: Agricultural and Food Agency, Council of Agriculture, Executive Yuan.



### 表 1 國內生產毛額與結構

Table 1. Gross domestic product and its structure

年別 Year	國內生產毛額 GDP (Million NTD)	結構百分比 (%)		
		農業 Agriculture	工業 Industry	服務業 Services
2013	15,270,728	1.73	33.72	64.54
2014	16,258,047	1.85	35.57	62.57
2015	17,055,080	1.76	36.29	61.95
2016	17,555,268	1.87	36.87	61.27
2017	17,983,347	1.82	36.83	61.35
2018	18,375,022	1.69	36.31	62.00
2019 r	18,908,632	1.68	35.46	62.86
2020 r	19,798,597	1.59	37.12	61.29
2021 p	21,710,598	1.49	37.92	60.59

註：1. r 表示修正數；p 表示初步統計數。  
2. 配合 108 年國民所得 5 年修正作業。

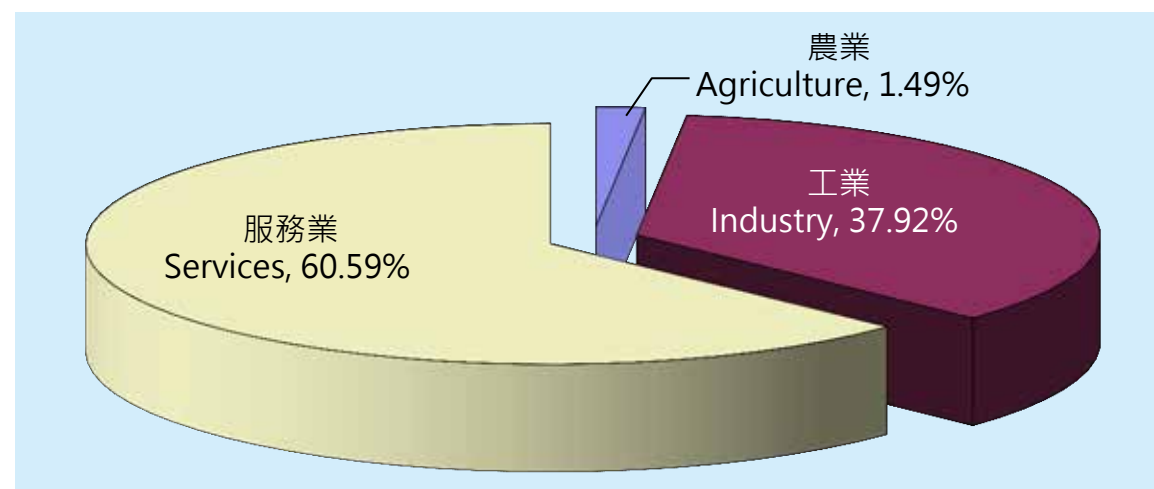
Note: 1. "r" stands for the revised figure and "p" stands for the preliminary statistics number.  
2. The data has been updated according to the benchmark revision of National Accounts released in 2019.

資料來源：行政院主計總處

Source: Directorate-General of Budget, Accounting and Statistics, Executive Yuan.

### 圖 1 2021 年 GDP 結構

Figure 1. GDP Structure in 2021



### 表 2 基本概況與養豬生產總值

Table 2. Basic facts about agriculture field and pig production

年別 Year	總人口數 Population	農業產值 Agri. Prod.	畜牧產值 Anim. Prod.	養豬產值 Pig Prod.		
	千人 1,000 Persons	百萬臺幣 Million NTD	百萬臺幣 Million NTD	百萬臺幣 Million NTD	占農業產值 % Agri. Prod.	占畜牧產值 % Anim. Prod.
2013	23,374	482,493	149,955	66,463	13.78	44.32
2014	23,434	520,276	168,633	76,841	14.77	45.57
2015	23,492	503,580	163,941	71,739	14.25	43.76
2016	23,540	520,227	165,384	71,396	13.72	43.17
2017	23,571	545,540	163,867	75,558	13.85	46.11
2018	23,589	525,610	166,687	70,360	13.39	42.21
2019 r	23,603	512,428	162,942	70,944	13.84	43.54
2020 r	23,561	503,910	168,813	71,487	14.19	42.35
2021	23,375	...	185,787	76,697	...	41.28

註：1. 含金馬地區。

2. r 表示修正數；"..." 表示數值不明或尚未產生資料。

Note: 1. Including Kinmen and Matsu areas.

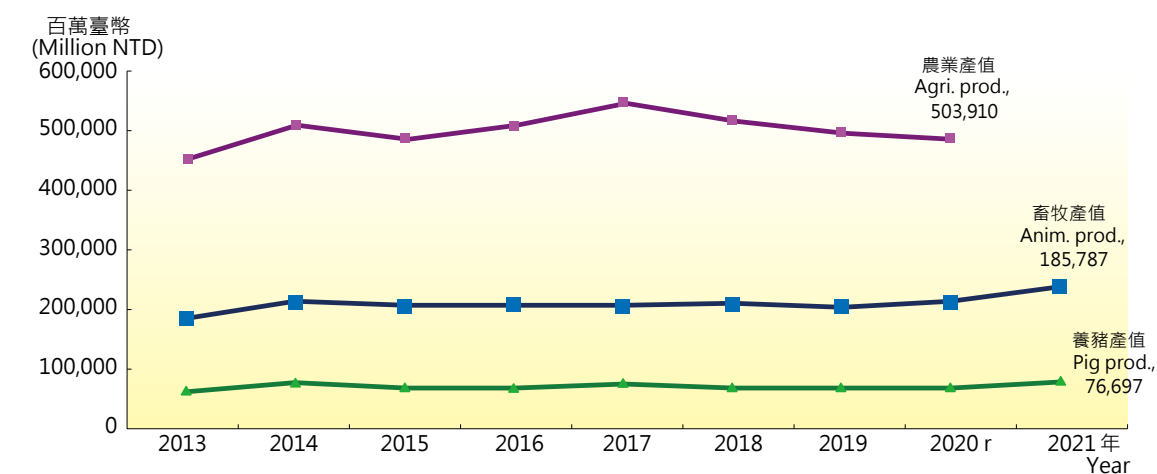
2. "r" stands for the revised figure and "... stands for the unclear numeric value or no information available.

資料來源：農業統計年報，行政院農業委員會

Source: Agricultural Statistic Yearbook, Council of Agriculture, Executive Yuan.

### 圖 2 歷年農業、畜牧及養豬產值變化趨勢圖

Figure 2. The development trend of agriculture field, livestock sector and pig production, 2013~2021



### 表 3 歷年每人肉品消費量

Table 3. Per capita consumption of red meat, poultry and fish, 2013~2021  
單位：公斤 / 人 (kg / person)

年別 Year	畜禽肉類 Red Meat & Poultry						魚類 Fish	合計 Total
	豬肉 Pork	牛肉 Beef	羊肉 Mutton	禽肉 Poultry	其他 Others	畜禽肉類總量 Sub-total		
2013	34.94	4.84	1.04	30.63	0.04	71.50	17.89	89.39
2014	35.44	5.16	1.21	33.70	0.05	75.56	18.89	94.45
2015	37.56	5.07	1.12	34.26	0.05	78.06	14.52	92.58
2016	35.66	5.69	0.96	34.63	0.04	76.99	13.86	90.84
2017	36.50	5.88	0.97	34.26	0.05	77.67	12.39	90.06
2018	37.25	6.41	1.11	38.57	0.06	83.40	16.71	100.11
2019 r	36.84	6.83	0.94	40.16	0.07	84.84	12.68	97.52
2020	35.32	7.14	0.95	43.03	0.06	86.50	13.63	100.13
2021	...	...	...	...	...	...	...	...

註：r 表示修正數；"..." 表示數值不明或尚未產生資料。

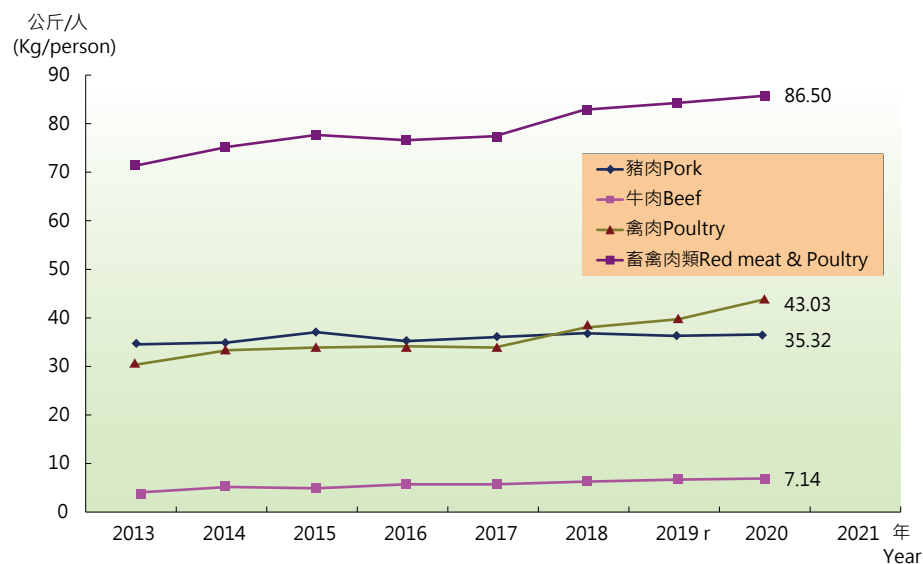
Note: "r" stands for the revised figure and "..." stands for the unclear numeric value or no information available.

資料來源：糧食供需年報，行政院農業委員會

Source: Food Supply and Utilization Yearbook, Council of Agriculture, Executive Yuan.

### 圖 3 歷年每人肉類消費量

Figure 3. Per capita consumption of red meat and poultry, 2013~2021



### 表 4 歷年畜產品自給率

Table 4. Meat self-sufficiency ratio, 2013~2021

單位：百分比 (%)

年別 Year	豬肉 Pork	牛肉 Beef	羊肉 Mutton	禽肉 Poultry	合計 Total
2013	92.7	5.7	7.4	83.6	81.9
2014	89.6	5.4	6.6	81.2	78.8
2015	86.5	5.6	7.2	75.8	75.5
2016	90.5	4.9	7.9	79.1	78.1
2017	86.3	4.9	7.8	79.4	75.9
2018	86.2	4.5	6.4	74.9	73.6
2019	86.4	4.4	8.1	75.8	73.8
2020	92.6	4.3	8.1	73.1	73.9
2021	...	...	...	...	...

註：1. r 表示修正數；"..." 表示數值不明或尚未產生資料。

2. 肉類自給率係以熱量為權數。

Note: 1. "r" stands for the revised figure and "..." stands for the unclear numeric value or no information available.

2. Meat self-sufficiency Ratios are calculated by energy.

資料來源：糧食供需年報，行政院農業委員會

Source: Food Supply and Utilization Yearbook, Council of Agriculture, Executive Yuan.

### 圖 4 歷年畜產品自給率

Figure 4. Meat self-sufficiency ratio, 2013~2021

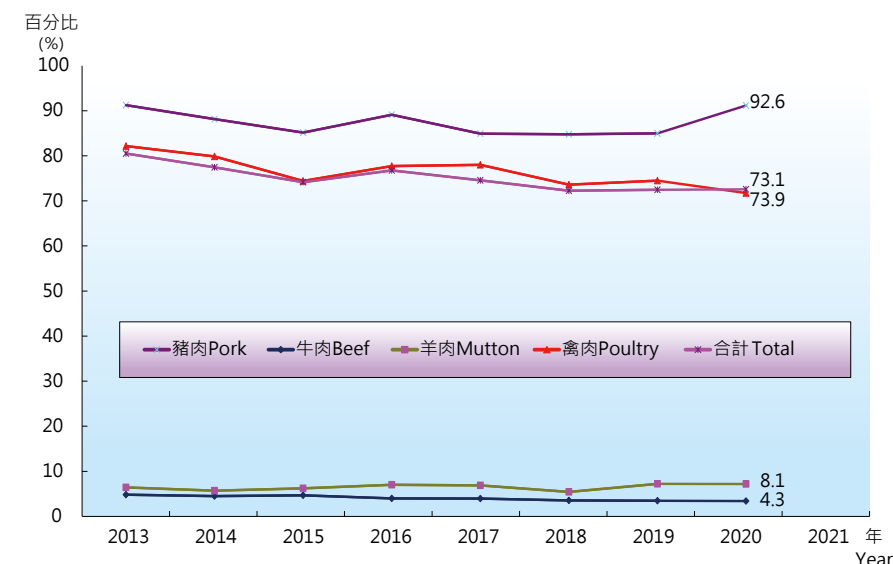


表 5 歷年養豬場數及在養頭數

Table 5. Pig farms and number of heads on farms, 2013~2021

年別 Year	養豬場數 No. of Pig Farms	在養頭數 Head on farms			在養頭數 Head on farms			合計 Total
		種公豬 Boar	種母豬 Sow	種女豬 Gilt	肉豬 Hog			
					未滿 30 公斤 Under 30kg	30 至未滿 60 公斤 30 ~ 60kg	60 公斤以上 Above 60kg	
2013	8,457	21,319	532,553	70,881	2,235,269	1,464,749	1,467,537	5,792,308
2014	7,889	20,638	523,673	66,484	2,140,260	1,404,804	1,376,923	5,532,782
2015	7,751	20,076	515,115	70,789	2,096,341	1,413,326	1,368,406	5,484,053
2016	7,523	19,926	519,266	69,609	2,101,215	1,367,099	1,353,728	5,430,843
2017	7,329	20,020	516,822	74,556	2,121,500	1,352,795	1,335,400	5,421,093
2018	7,169	20,047	524,777	73,908	2,152,132	1,334,935	1,330,096	5,435,895
2019	6,697	19,712	525,583	74,266	2,183,725	1,330,610	1,370,033	5,503,929
2020	6,440	19,490	521,816	72,595	2,140,964	1,349,160	1,397,669	5,501,694
2021	6,254	18,774	519,635	75,516	2,116,267	1,355,622	1,375,513	5,461,327

註：本表不含連江縣及金門縣，場數含暫時出清場。

Note: The data of table is excluding Lianjiang County and Kinmen County. The numbers of farms are including repopulation farms.

資料來源：110 年 11 月底養豬頭數調查報告，行政院農業委員會

Source: Report on the number of pigs survey, End of Nov 2021, Council of Agriculture, Executive Yuan.

圖 5 歷年毛豬在養頭數趨勢圖

Figure 5. The trend of pig inventory, 2013~2021

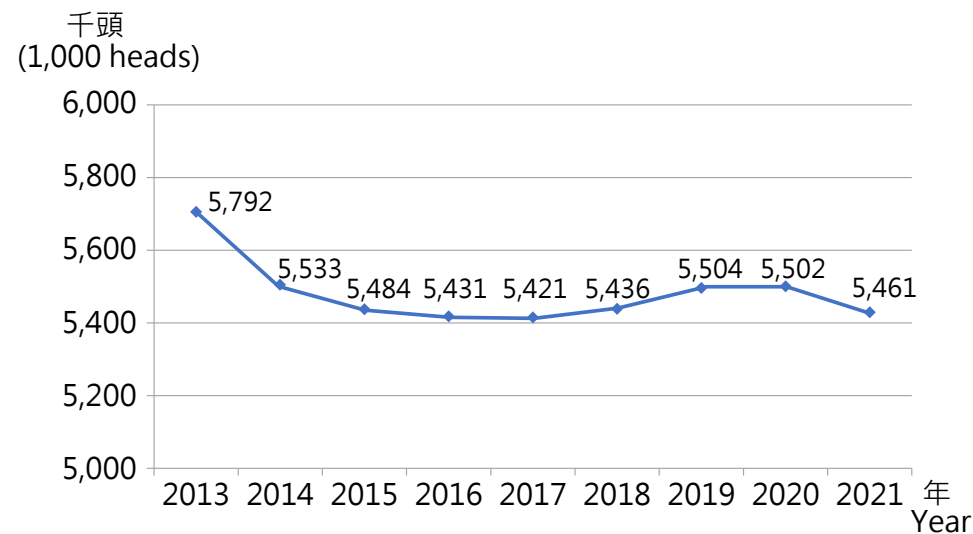
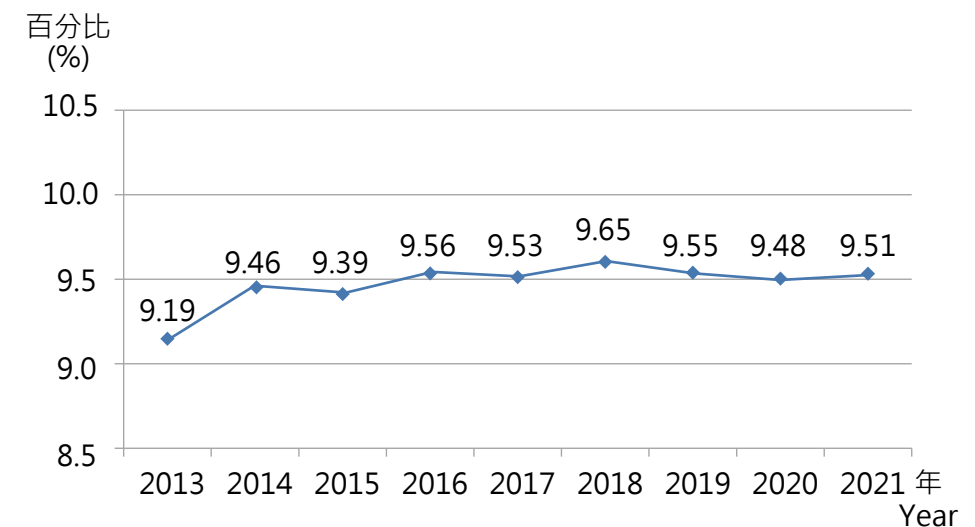


圖 6 歷年種母豬頭數占總在養頭數比值趨勢圖

Figure 6. The trend of percentage of sows to head on farms, 2013~2021





### 表 6 2021 年養豬場飼養規模別

Table 6. Scales of pig farms in 2021

規模別 (頭) Scales (head)	養豬場數		飼養頭數		平均規模 (頭/場) Ave. No. / Farm
	No. of Pig Farms	%	Head on Farms	%	
出清	131	2.09	-	-	-
1-99	1,580	25.26	44,318	0.81	28
100-199	580	9.27	87,323	1.60	151
200-299	350	5.60	85,203	1.56	243
300-499	617	9.87	246,900	4.52	400
500-999	1,421	22.72	1,079,199	19.76	759
1,000-1,999	1,026	16.41	1,443,001	26.42	1,406
2,000-4,999	412	6.59	1,205,510	22.07	2,926
5,000 以上	137	2.19	1,269,873	23.25	9,269
<b>總計 Total</b>	<b>6,254</b>	<b>100.00</b>	<b>5,461,327</b>	<b>100.00</b>	<b>873</b>

註：本表不含連江縣及金門縣，場數含暫時出清場。

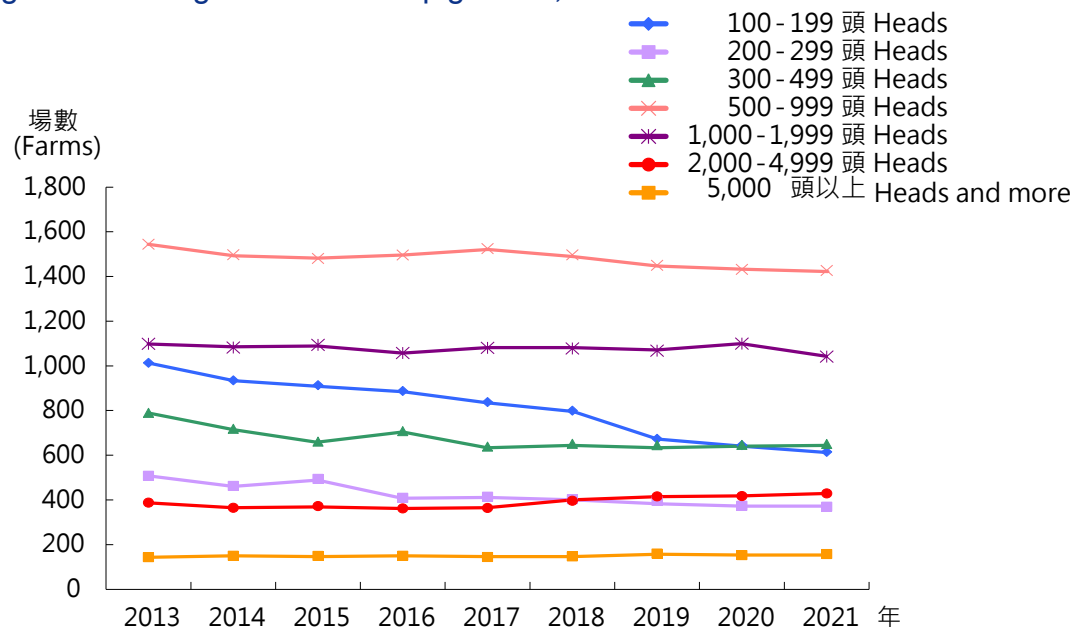
Note: The data of table is excluding Lianjiang County and Kinmen County. The numbers of farms are including repopulation farms.

資料來源：110 年 11 月底養豬頭數調查報告，行政院農業委員會

Source: Report on the number of pigs survey, End of Nov 2021 Council of Agriculture, Executive Yuan.

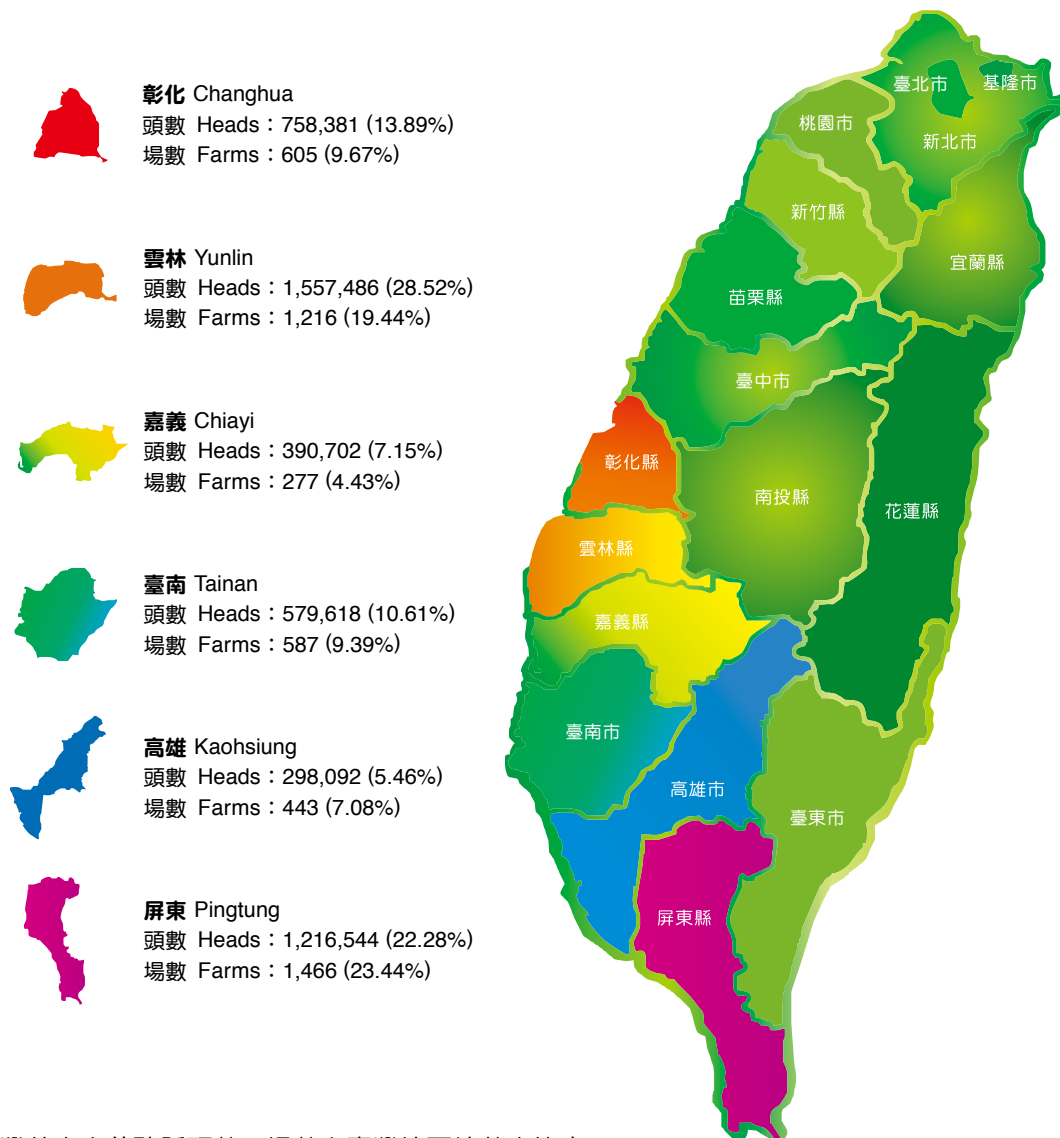
### 圖 7 歷年毛豬飼養規模變化圖

Figure 7. Changes in scales of pig farms, 2013~2021



### 圖 8 前六大養豬縣分布圖 (2021)

Figure 8. Locations of the top six counties of pig production in 2021



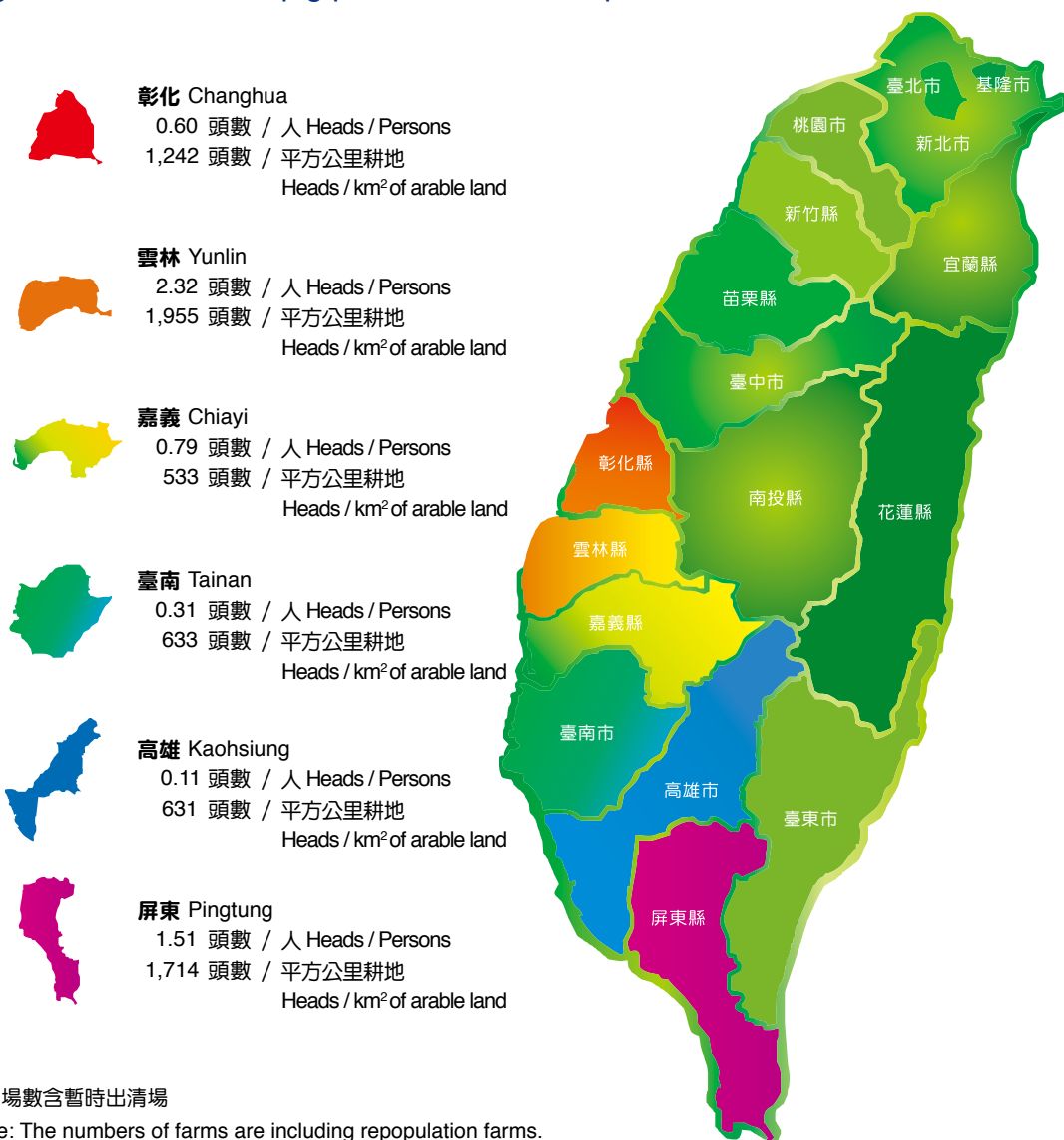
臺灣前六大養豬縣頭數、場數占臺灣地區總數之比率

The percentage of heads and farms of the top six pig production counties to the total number of Taiwan area.

項目 Item	臺灣地區 (1) Taiwan area(1)	前六大縣 (2) The top six counties(2)	(2)/(1) 百分比 (2)/(1)Percentage
頭數 Heads	5,461,327	4,800,823	87.91
場數 Farms	6,254	4,594	73.46

### 圖 9 前六大養豬縣養豬概況 (2021)

Figure 9. Facts about pig production in the top six counties in 2021



註：場數含暫時出清場

Note: The numbers of farms are including repopulation farms.

資料來源：1. 110 年 11 月底養豬頭數調查報告，行政院農業委員會

- 內政部統計月報，行政院內政部統計處
- 農耕土地面積，行政院農業委員會農糧署

Source: 1. Report on the number of pigs survey, End of Nov 2021, Council of Agriculture, Executive Yuan.

2. Monthly Bulletin of Interior Statistics, Department of Statistics, Ministry of the Interior, Executive Yuan.

3. Arable land area, Agriculture and Food Agency, Council of Agriculture, Executive Yuan.

### 表 7 歷年毛豬在養頭數、供應屠宰頭數與週轉率

Table 7. The annual pig inventory, numbers of slaughtered hogs and turnover rate, 2013~2021

年別 Year	在養頭數 Pig Inventory	供應屠宰頭數 Slaughtered No.	平均活體重量 Ave. Live Wt.	屠體重量 Carcass Wt.	週轉率 Turnover Rate
	千頭 1,000 heads	千頭 1,000 heads	公斤 kg	公噸 mt	
2013	5,792	8,697	118.83	852,618	1.50
2014	5,533	8,049	122.48	813,269	1.45
2015	5,484	8,212	122.56	830,332	1.50
2016	5,431	8,127	123.09	825,331	1.50
2017	5,421	7,931	123.72	809,499	1.46
2018	5,436	8,056	124.40	826,818	1.48
2019	5,504	7,963	124.51	818,006	1.45
2020	5,502	8,169	124.97	842,216	1.48
2021	5,461	8,021	124.42	823,307	1.47

註：1. 屠宰率為 82.5%。

2. 週轉率 = 屠宰頭數 / 在養頭數。

3. 年生產量 = 屠宰頭數 × 平均活體重量 × 屠宰率。

4. 因各數據四捨五入關係，計算結果與顯示不同。

Notes: 1. Dressing Percentage is 82.5%.

2. Turnover Rate = No. of slaughtered hogs / Pig Inventory.

3. Pork Production = No. of slaughtered hogs × Ave. Live Wt. × Dressing Percentage.

4. Display and calculation may not the same due to rounding.

資料來源：農業統計年報，行政院農業委員會

Source: Agricultural Statistic Yearbook, Council of Agriculture, Executive Yuan.



### 表 8 肉品市場毛豬交易頭數、平均重量及平均交易價格

Table 8. Numbers of pigs traded, average weights and average prices at auction markets

年別 Year	交易頭數 (Traded No.) 頭 heads	平均重量 (Ave. Wt.) 公斤 / 頭 kg / head	平均交易價格 (Ave. Price) 元 / 百公斤 NTD / 100 kg
2013	7,470,171	118.8	6,413
2014	6,888,730	122.5	7,777
2015	7,057,047	122.6	7,113
2016	7,023,876	123.1	7,123
2017	6,800,252	123.7	7,684
2018	6,864,055	124.4	7,005
2019	6,744,675	124.5	7,140
2020	6,941,443	125.0	6,989
<b>2021</b>	<b>6,753,556</b>	<b>124.4</b>	<b>7,670</b>

註：凡是進市場交易皆算在內（含澎湖）。

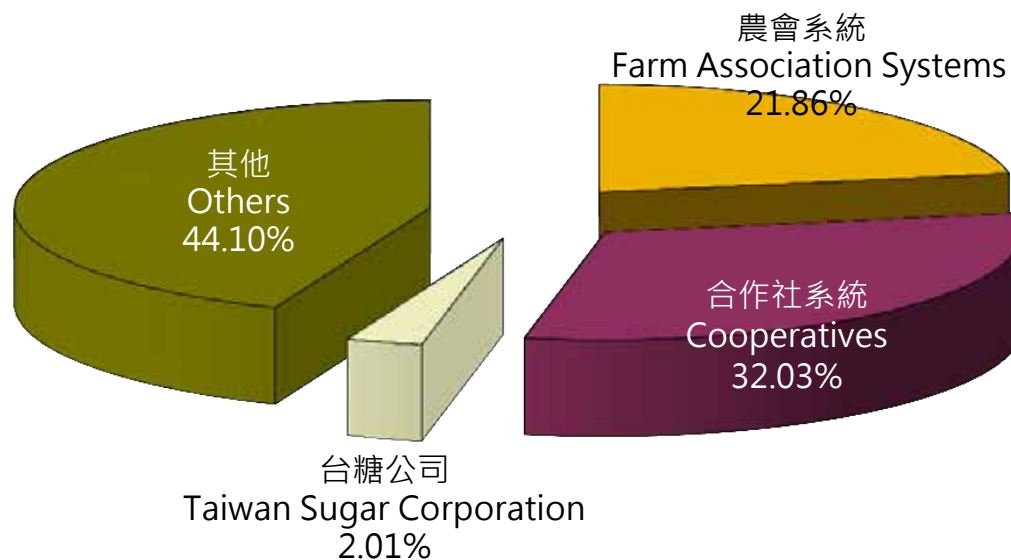
Note: Traded No. includes all pigs brought to the market (including Peng-hu).

資料來源：畜產行情資訊網

Source: Livestock Market Information

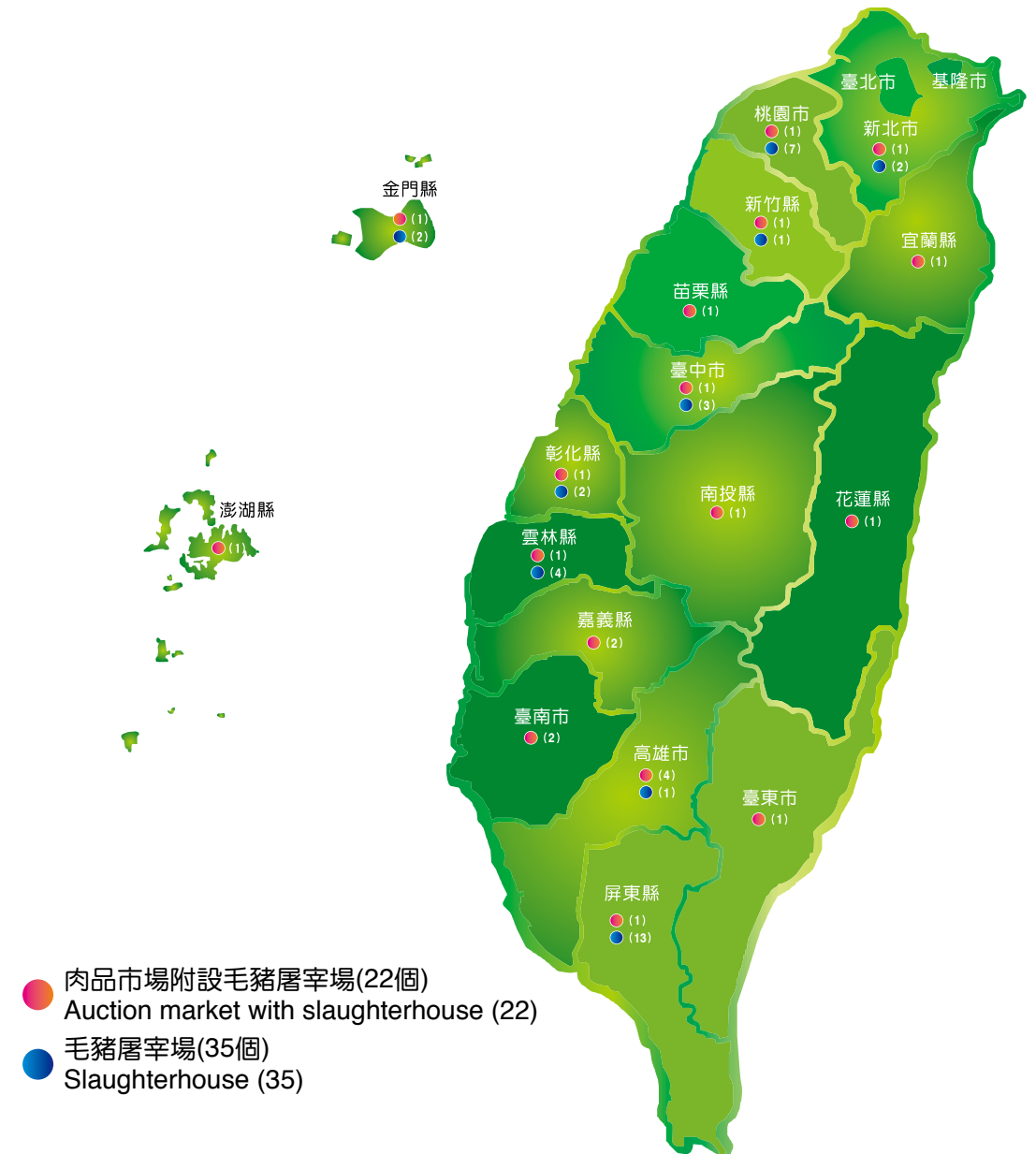
### 圖 10 2021 年肉品市場毛豬來源圖

Figure 10. Pig sources at the auction markets in 2021



### 圖 11 2021 年底肉品市場與毛豬屠宰場分布圖

Figure 11. Locations of auction markets and slaughterhouses in 2021



### 表 9 豬肉零售價格

Table 9. Retail price of pork cuts

單位：元 / 公斤 (NTD/kg)

年別 Year	背脊肉 Loin	肩胛肉 Shoulder	前腿肉 Picnic	梅花肉 Collar Butt	腹脅肉 Belly	後腿肉 Ham	大排 Spare Rib Pork Chop	小排 Spare Rib
2013	198.13	176.58	-	-	193.42	166.46	159.60	198.08
2014	221.96	199.48	-	-	222.23	182.05	176.35	224.94
2015	192.58	-	159.69	203.90	196.53	155.15	161.39	223.92
2016	201.37	-	163.26	207.67	204.91	157.50	171.76	216.66
2017	210.56	-	168.29	216.56	213.70	160.77	175.39	214.48
2018	208.12	-	165.65	215.21	212.01	155.99	172.98	213.93
2019	214.46	-	178.66	232.09	221.51	170.21	175.06	231.47
2020	217.71	-	177.42	235.85	223.42	171.98	175.21	240.31
2021	232.31	-	189.64	251.99	240.70	182.81	187.39	249.57

註：1. 自 2015 年元月份起委託中華民國家畜肉類商業同業公會全國聯合會協助訪價。

2. 自 2015 年元月份起增加前腿肉及梅花肉，肩胛肉停查。

3. 因零售價格查報公式調整，2013 至 2017 年數據以「畜產品價格查詢系統」網站公佈為準。

Note: 1. The Chamber of Commerce Meat Association of Republic of China was commissioned to conduct the investigation since January 2015.

2. The survey of picnic and collar butt started since January 2015, but shoulder stopped surveying.

3. Because of the adjustment of retail price calculation formula, please refer to the data from 2013 to 2017 on the source website.

資料來源：畜產品價格查詢系統，行政院農業委員會

Source: Price Query System of Livestock Product, Council of Agriculture, Executive Yuan.

### 表 10 副產物零售價格

Table 10. Retail price of pig by-products

單位：元 / 公斤 (NTD/kg)、元 / 個 (NTD/each)、元 / 副 (NTD/pair)

年別 Year	前腳 Fore leg	後腳 Rear leg	心 Heart	腎 Kidney	肝 Liver
2013	125.87	111.49	136.73	209.31	110.69
2014	150.09	137.96	156.03	233.33	121.47
2015	123.63	111.68	67.83	111.51	129.68
2016	131.06	115.45	65.23	108.97	130.81
2017	130.21	118.06	64.96	109.06	130.27
2018	126.90	110.41	64.71	111.17	126.33
2019	127.64	109.72	67.83	122.19	110.11
2020	128.71	110.39	68.01	125.31	108.50
2021	135.37	116.54	70.13	127.25	107.21

註：1. 自 2015 年元月份起委託中華民國家畜肉類商業同業公會全國聯合會協助訪價。

2. 自 2015 年元月份起，心之價格單位為「元 / 個」，腎之價格單位為「元 / 副」。

3. 因零售價格查報公式調整，2013 至 2017 年數據以「畜產品價格查詢系統」網站公佈為準。

Note: 1. The Chamber of Commerce Meat Association of Republic of China was commissioned to conduct the investigation since January 2015.

2. Since January 2015, the unit of the pig's heart is "Taiwan dollar each (NTD/each)", and the unit of the pig's kidney is "Taiwan dollar a pair (NTD/pair)".

3. Because of the adjustment of retail price calculation formula, please refer to the data from 2013 to 2017 on the source website.

資料來源：畜產品價格查詢系統，行政院農業委員會

Source: Price Query System of Livestock Product, Council of Agriculture, Executive Yuan.

### 表 11 三品種仔豬價格

Table 11. Prices of weaning pigs(3-way crossbred piglets)

單位：元 / 公斤 (NTD/kg)

年別 Year	三品種仔豬 3-way crossbred piglets	
	10 kgs	
2013	158.46	
2014	198.51	
2015	202.17	
2016	211.00	
2017	230.09	
2018	230.89	
2019	220.42	
2020	215.13	
2021	225.27	

註：三品種仔豬主要為藍瑞斯 x 約克夏 x 杜洛克。

Note: 3-way crossbreed: Landrace x Yorkshire x Duroc.

資料來源：畜產品價格查詢系統，行政院農業委員會

Source: Price Query System of Livestock Product, Council of Agriculture, Executive Yuan.

### 表 12 肉豬生產成本

Table 12. Costs of pig production

單位：元 / 百公斤 (NTD/100kg)

年別 Year	生產成本 Production Costs		
	直接成本 Direct costs	間接成本 Indirect costs	合計 Sum
2013	6,085	259	6,345
2014	5,846	259	6,104
2015	5,467	272	5,740
2016	5,240	277	5,517
2017	5,184	292	5,476
2018	5,258	294	5,552
2019	5,554	299	5,853
2020	5,610	393	6,002
2021	6,668	425	7,093

註：1. 本表數據係由農業統計年報公布之每頭生產成本換算為每百公斤生產成本。

2. 本表 2013 年數據原以調查時原始數據換算，現調整以農業統計年報公布之數據換算。

Note: 1. The unit of the data in this table bases on per 100kg which is converted by the data released from Agricultural Statistic Yearbook.

2. The data of 2013 in this table was converted by the draft data, now it adjusts to convert by the data released from Agricultural Statistic Yearbook.

資料來源：農業統計年報，行政院農業委員會

Source: Agricultural Statistic Yearbook, Council of Agriculture, Executive Yuan.

**表 13 一貫戶 ( 示範戶 ) 肉豬上市價格、飼料價格和飼料換肉率**

Table 13. Pig price, feed price and feed efficiency of farrow to finish farms (model farms)

年度 Year	調查戶數 Surveyed Farms	價格 ( Price / NTD )		飼料換肉率 Feed Conversion Efficiency
		每百公斤上市肉豬 Hog / 100kg	每公斤飼料 Feed / kg	
2013	34	6,429	15.41	3.36
2014	31	7,887	14.04	3.42
2015	12	7,016	13.09	3.35
2016	11	7,170	12.79	3.32
2017	12	7,775	12.99	3.38
2018	12	6,977	13.24	3.33
2019	11	7,208	13.78	3.39
2020	29	7,049	13.28	3.40
<b>2021</b>	<b>29</b>	<b>7,473</b>	<b>15.81</b>	<b>3.50</b>

資料來源：1. 財團法人農業科技研究院 ( 自 2013 至 2014 年 )

2. 財團法人中央畜產會 ( 自 2015 年起 )

Source: 1. Agricultural Technology Research Institute (from 2013 to 2014).

2. National Animal Industry Foundation (since 2015).

**表 14 降低生產成本示範戶雜交母豬繁殖性能**

Table 14. Reproductive performance of crossbreed sows of selected commercial farms

年別 Year	調查胎數 Litter Recorded	仔豬頭數 Piglets			離乳育成率 百分比 Weaned %
		出生仔豬數 Total Born	出生活仔豬數 Born Alive	離乳窩仔豬數 Weaned	
		頭 heads	頭 heads	頭 heads	
2013	18,746	11.67	10.10	9.25	91.6
2014	17,581	11.69	10.21	8.91	87.3
2015	5,850	11.31	10.08	9.00	89.3
2016	3,196	11.46	10.32	9.08	88.0
2017	3,165	11.55	10.40	9.07	87.3
2018	2,738	11.44	10.31	9.01	87.5
2019	2,004	10.56	9.44	8.22	87.1
2020	9,579	12.30	10.95	9.68	88.4
<b>2021</b>	<b>9,599</b>	<b>10.92</b>	<b>9.73</b>	<b>8.52</b>	<b>87.8</b>

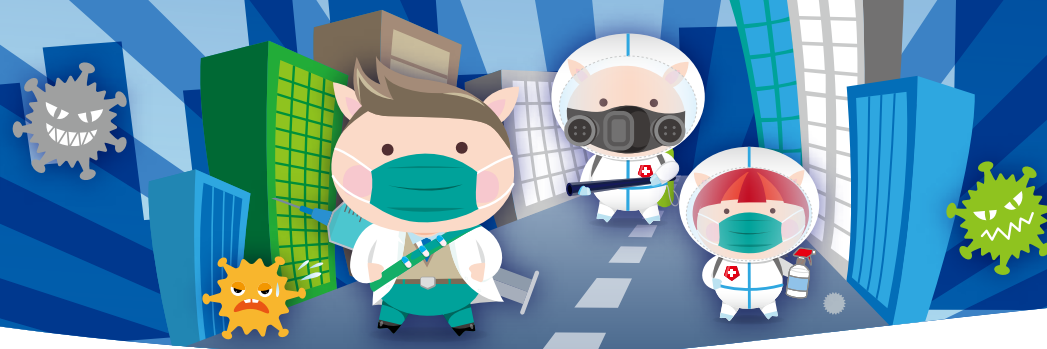
資料來源：1. 財團法人農業科技研究院 ( 自 2013 至 2014 年 )

2. 財團法人中央畜產會 ( 自 2015 年起 )

Source: 1. Agricultural Technology Research Institute (from 2013 to 2014).

2. National Animal Industry Foundation (since 2015).





### 表 15 2021 年中央檢定南站種公豬生長性能

Table 15. Performance of boars at the South Central Testing Station in 2021

品種 Breed	送檢頭數 Testing No.	完檢頭數 Tested No.	每日增重 ADG (kg)	飼料換肉率 FE (kg)	背脂厚度 Backfat (cm)	110 公斤 日齡 Age at 110kg (days)
藍瑞斯 Landrace	269	217	1.064	2.118	1.367	150
約克夏 Yorkshire	95	85	1.069	2.133	1.389	147
杜洛克 Duroc	517	420	1.049	2.095	1.364	151

註：資料收集期間自 2021 年 1 月至 2021 年 12 月

Notes: Data from January to December 2021.

資料來源：財團法人中央畜產會

Source: National Animal Industry Foundation.

### 表 16 種豬進口數量

Table 16. Heads of imported breeding pigs

單位：頭 (heads)

來源 Origin	2013	2014	2015	2016	2017	2018	2019	2020	2021
加拿大 Canada	158	-	128	-	58	176	56	-	-
挪 威 Norway	-	-	-	-	-	-	-	-	-
瑞 典 Sweden	-	-	-	-	-	-	-	-	-
美 國 U.S.A.	-	-	46	170	15	299	-	118	-
英 國 UK	-	-	-	-	-	-	-	-	-
丹 麥 Denmark	-	-	184	-	48	189	54	66	70
芬 蘭 Finland	20	-	-	-	-	-	-	-	-
法 國 French	-	-	-	-	-	24	50	-	-
合計 Total	178	-	358	170	121	688	160	184	70

資料來源：行政院農業委員會

Source: Council of Agriculture, Executive Yuan.

### 表 17 歷年畜產品供應進口比率

Table 17. Ratio between imported livestock products and total supply,

2013~ 2021

單位：百分比 (%)

年別 Year	豬肉 Pork	牛肉 Beef	羊肉 Mutton	禽肉 Poultry	合計 Total
2013	6.9	94.9	92.6	17.6	18.2
2014	9.6	95.2	93.4	19.8	20.9
2015	13.2	94.8	92.9	24.8	24.3
2016	9.5	95.4	92.1	22.0	22.0
2017	12.8	95.3	92.2	21.8	23.6
2018	12.5	95.8	93.6	26.0	25.7
2019	13.4	96.0	91.9	24.7	25.8
2020	9.2	96.2	91.9	27.3	25.7
2021	...	...	...	...	...

註：1. 供應進口比率 = (進口量 / 國內供應量) × 100。

2. r 表示修正數；"..." 表示數值不明或尚未產生資料。

Note: 1. Import ratio = (import amount/total supply) × 100.

2. "r" stands for the revised figure and "... stands for the unclear numeric value or no information available.

資料來源：糧食供需年報，行政院農業委員會

Source: Food Supply and Utilization Yearbook, Council of Agriculture, Executive Yuan.



表 18 2013-2021 年豬肉及其肉製品進口量值

Table 18. Values and amounts of imported pork and related products, 2013~2021

單位：公噸 (mt)、千美元 (US\$ 1,000)

年別 Year	生鮮冷藏肉 Chilled		冷凍肉 Frozen		調製肉 Processed		罐頭 Canned		雜碎 Offal				合計 Total	
	數量 mt	金額 US\$ 1,000	數量 mt	金額 US\$ 1,000	數量 mt	金額 US\$ 1,000	數量 mt	金額 US\$ 1,000	生鮮冷藏冷凍 Chilled or Frozen		其他 Others		數量 mt	金額 US\$ 1,000
									數量 mt	金額 US\$ 1,000	數量 mt	金額 US\$ 1,000		
2013	18	146	30,142	61,068	81	700	161	449	19,453	29,785	7,916	23,600	57,772	115,749
2014	42	187	47,766	132,689	72	442	224	627	25,469	43,671	7,202	18,358	80,775	195,974
2015	43	170	81,679	175,754	94	784	222	578	26,126	34,867	8,531	17,989	116,695	230,142
2016	258	745	58,573	137,113	135	1,480	301	825	14,242	18,673	6,917	14,327	80,426	173,163
2017	329	862	84,342	219,511	133	1,777	296	809	19,480	32,563	6,396	20,563	110,975	276,084
2018	1	15	83,457	212,662	128	1,908	274	711	19,731	32,506	7,070	32,587	110,661	280,389
2019	0	6	84,341	221,317	179	2,277	369	1,229	24,811	29,525	7,457	34,345	117,157	288,698
2020 r	0	6	60,547	174,964	243	3,001	261	1,044	9,164	13,714	7,836	31,891	78,050	224,619
2021	-	-	62,361	188,939	243	3,635	911	3,262	14,509	25,488	6,042	24,188	84,067	245,511
來源國別														
加拿大 Canada	-	-	15,873	37,173	-	-	-	-	6,904	11,326	217	766	22,994	49,265
西班牙 Spain	-	-	8,536	27,046	3	30	-	-	1,478	2,831	1,458	5,497	11,475	35,405
荷蘭 Netherlands	-	-	10,976	35,696	41	194	103	330	319	554	2,196	8,909	13,635	45,683
丹麥 Denmark	-	-	21,060	72,141	44	1,737	-	-	307	561	153	477	21,563	74,916
美國 U.S.A.	-	-	1,943	5,527	128	1,095	90	541	1,597	4,625	732	2,853	4,491	14,640
其他國家 Others	-	-	3,973	11,355	28	579	718	2,391	3,904	5,591	1,286	5,686	9,909	25,602

註：r 表示修正數

Note: "r" stands for the revised figure.

資料來源：行政院農業委員會

Source: Council of Agriculture, Executive Yuan.





表 19 2013-2021 年豬肉及其肉製品出口量值

Table 19. Value and amounts of exported pork and related products, 2013~2021

單位：公噸 (mt)、千美元 (US\$ 1,000)

年別 Year	生鮮冷藏肉 Chilled		冷凍肉 Frozen		調製肉 Processed		罐頭 Canned		雜碎 Offal				合計 Total	
	數量 mt	金額 USD 1,000	數量 mt	金額 USD 1,000	數量 mt	金額 USD 1,000	數量 mt	金額 USD 1,000	生鮮冷藏冷凍 Chilled or Frozen		其他 Others		數量 mt	金額 USD 1,000
									數量 mt	金額 USD 1,000	數量 mt	金額 USD 1,000		
2013	0	0	243	505	1,743	13,278	120	914	54	51	329	881	2,490	15,630
2014	-	-	168	462	1,561	12,583	90	680	62	122	159	604	2,041	14,451
2015	8	17	214	469	1,200	8,375	47	230	91	134	61	327	1,622	9,552
2016	1	6	238	500	1,333	9,701	31	197	239	348	87	447	1,930	11,197
2017	-	-	178	435	1,280	9,679	34	211	66	94	149	925	1,706	11,344
2018	5	3	164	386	1,412	10,891	23	231	100	124	101	768	1,805	12,403
2019	11	24	33	109	1,535	11,622	26	266	32	52	158	1,030	1,796	13,103
2020	7	41	1,657	4,992	2,340	17,529	87	878	574	860	229	1,190	4,893	25,491
2021	3	23	63	273	2,758	21,896	131	1,255	92	158	165	861	3,212	24,465
出口國別														
香港 Hong Kong	-	-	8	15	2,206	16,672	25	309	85	134	133	765	2,457	17,895
日本 Japan	-	-	-	-	358	3,195	5	22	-	-	-	-	363	3,217
中國大陸 China	-	-	-	-	12	207	0	1	-	-	-	-	12	208
澳門 Macao	3	17	1	7	4	57	2	46	-	-	0	1	9	127
其他國家 Others	1	6	54	251	178	1,766	99	877	7	24	33	95	372	3,018

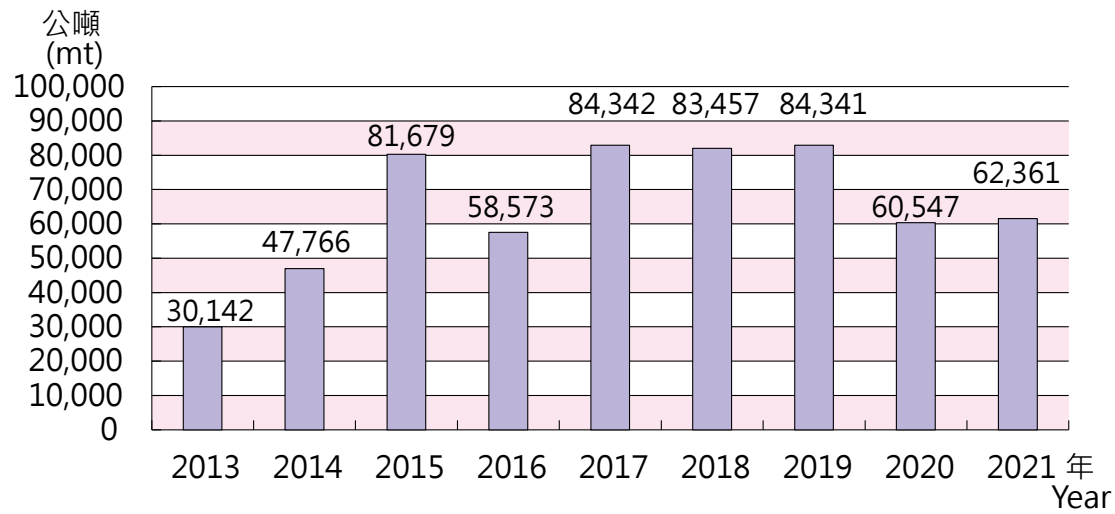
註：因各數據四捨五入關係，計算結果與顯示不同。  
Note: Display and calculation may not be the same due to rounding.  
資料來源：行政院農業委員會  
Source: Council of Agriculture, Executive Yuan.





圖 12 2013-2021 年冷凍豬肉進口數量

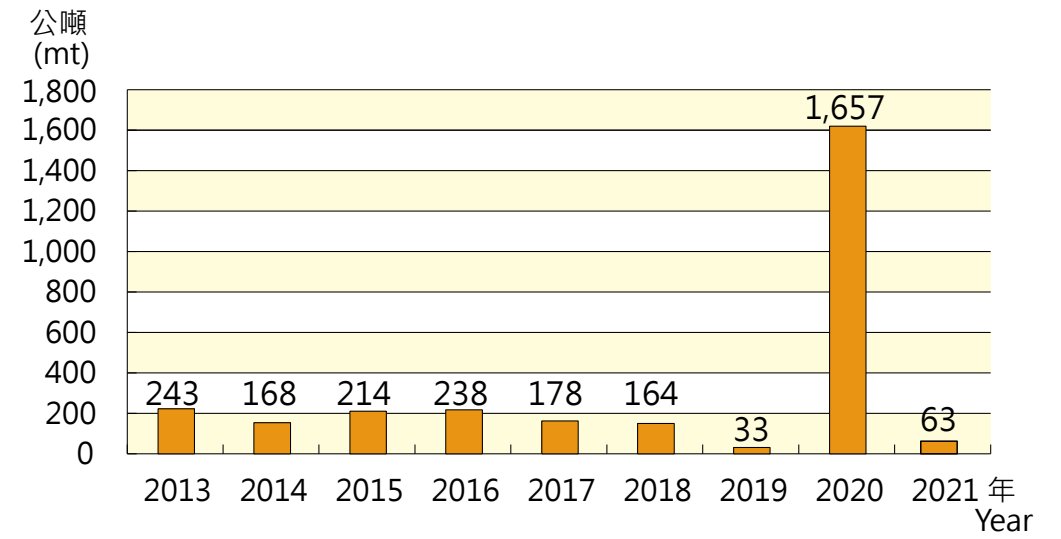
Figure 12. Amounts of imported frozen pork, 2013~2021



資料來源：行政院農業委員會  
Source : Council of Agriculture, Executive Yuan.

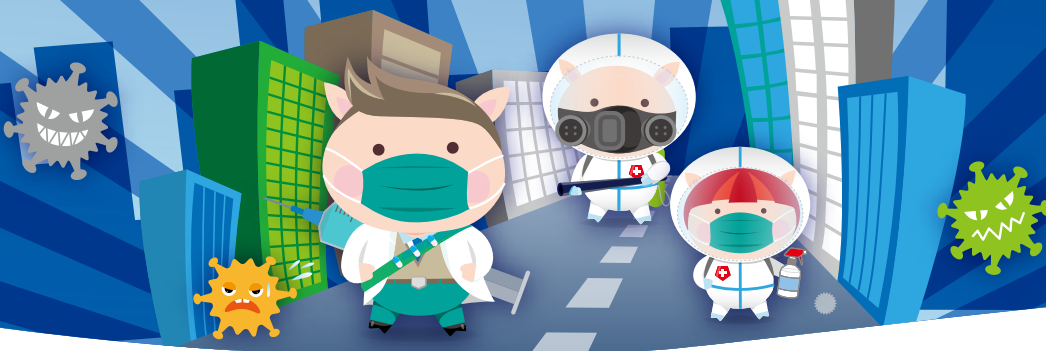
圖 13 2013-2021 年冷凍豬肉出口數量

Figure 13. Amounts of exported frozen pork, 2013~2021



資料來源：行政院農業委員會  
Source : Council of Agriculture, Executive Yuan.





### 表 20 大宗穀物進口數量

Table 20. Amounts of imported grains and soybeans

單位：千公噸 (1,000 mt)

年別 Year	小麥 Wheat	大麥 Barley	玉米 Corn	黃豆 Soybean	高粱 Sorghum
2013	1,336	51	4,087	2,136	120
2014	1,311	55	4,238	2,370	88
2015	1,356	55	4,239	2,690	69
2016	1,374	51	4,259	2,439	69
2017	1,448	56	4,477	2,546	54
2018	1,259	35	4,244	2,627	64
2019	1,374	32	4,894	2,674	58
2020 r	1,444	44	4,511	2,591	35
<b>2021</b>	<b>1,310</b>	<b>33</b>	<b>4,391</b>	<b>2,585</b>	<b>65</b>

註：1. r 表示修正數。

Note: " r " stands for the revised figure.

資料來源：行政院農業委員會

Source: Council of Agriculture, Executive Yuan.

### 表 21 2020 年世界主要養豬地區生產數量

Table 21. Productions of major pig producing countries in 2020

國家別 Country	在養頭數 Hog Inventory 千頭 1,000 heads	屠宰頭數 Slaughtered No. 千頭 1,000 heads	進口頭數 Import No. 千頭 1,000 heads	出口頭數 Export No. 千頭 1,000 heads	週轉率 <sup>1</sup> Turnover Rate	平均屠體重 <sup>2</sup> Average Carcass Wt. 公斤/頭 Kg/Head	豬肉產量 Pork Production 千噸 1,000 mt
中國大陸 China	406,500.0	705,119.3	25.2	1,380.9	1.74	58.3	41,133.3
美國 U.S.A.	77,312.0	131,639.0	2,374.5	57.6	1.67	97.6	12,845.1
巴西 Brazil	41,124.2	49,356.2	2.7	4.0	1.20	90.8	4,482.0
西班牙 Spain	32,796.1	56,130.0	2,620.4	1,360.2	1.67	89.1	5,003.4
德國 Germany	26,069.9	53,378.0	12,389.4	2,180.3	1.66	95.9	5,118.0
俄羅斯 Russia	25,163.2	46,363.6	26.8	81.3	1.84	92.3	4,281.6
越南 Vietnam	22,027.9	44,146.0	138.3	0.0	2.00	80.4	3,550.1
加拿大 Canada	13,970.0	22,721.8	5.5	5,310.7	2.01	101.2	2,299.4
法國 France	13,737.0	23,291.0	148.8	827.5	1.74	94.5	2,201.1
丹麥 Denmark	13,391.0	17,281.9	17.1	15,893.7	2.48	92.3	1,595.6
菲律賓 Philippines	12,795.7	25,363.0	2.4	0.0	1.98	59.1	1,499.9
波蘭 Poland	11,727.4	20,983.6	7,027.8	58.3	1.19	94.6	1,985.1
荷蘭 Netherlands	11,541.0	16,666.1	1,471.1	10,545.6	2.23	99.7	1,661.7
日本 Japan	9,123.9	16,691.0	2.5	0.0	1.83	78.2	1,305.8
臺灣 Taiwan	5,512.3	8,184.2	0.2	0.7	1.48	103.1	843.9
<b>全球合計 World Total</b>	<b>952,632.0</b>	<b>1,511,512.8</b>	<b>38,055.7</b>	<b>45,422.6</b>	<b>1.59</b>	<b>72.7</b>	<b>109,835.4</b>

註：1. 週轉率 = ( 屠宰頭數 + 出口頭數 - 進口頭數 ) / 在養頭數。

2. 平均屠體重 = 豬肉產量 / 屠宰頭數。

3. 上述資料包含官方、半官方、估計及彙整計算的數據。

4. " ... " 表示數值不明或尚未產生資料。

Notes: 1. Turnover rate = ( Slaughtered No. + Export No. - Import No. ) / Hog inventory

2. Carcass Wt. = Pork production / No. slaughtered.

3. The table above may include official, semi-official, estimated or calculated data.

4. " ... " stands for the unclear numeric value or no information available.

資料來源：1. 世界糧農組織統計資料

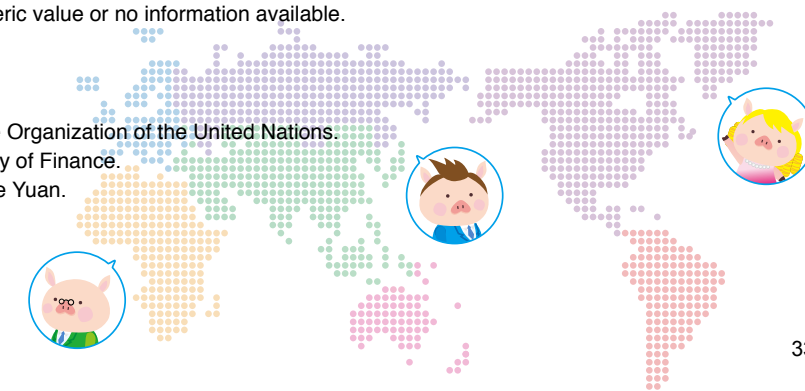
2. 財政部關務署

3. 行政院農業委員會

Source: 1. FAOSTAT, Food and Agriculture Organization of the United Nations.

2. Customs Administration, Ministry of Finance.

3. Council of Agriculture, Executive Yuan.



### 表 22 2021 年世界主要豬肉進口國及進口量

Table 22. Main countries of pork import and imported amounts in 2021

單位：千噸 (1,000 mt)

進口國別 Import Origin Country	進口量 Import Quantity		2021/2020 比值 2021/2020 Ratio(%)
	2020	2021	
中國大陸 China	5,281	4,330	82
日本 Japan	1,412	1,420	101
墨西哥 Mexico	945	1,155	122
英國 United Kingdom	837	751	90
韓國 Korea, South.	554	570	103
美國 U.S.A.	410	535	130
香港 Hong Kong	378	364	96
加拿大 Canada	274	263	96
越南 Vietnam	225	300	133
澳大利亞 Australia	201	210	104
菲律賓 Philippines	168	458	273
臺灣 Taiwan	61.1	63.5	104
其他國家 Others	990	1,211	122
<b>全球合計 World total</b>	<b>11,736</b>	<b>11,631</b>	<b>99</b>

註：2021 年為估計值。

Notes: Data for 2021 is estimative.

資料來源：1. 世界市場與貿易報告 - 美國農業部海外服務署  
2. 財政部關務署

Source: 1. World Markets and Trade, Foreign Agriculture Service, USDA  
2. Customs Administration, Ministry of Finance.

### 表 23 2021 年世界主要豬肉出口國及出口量

Table 23. Main countries of pork export and exported amounts in 2021

單位：千噸 (1,000 mt)

出口國別 Export Destination Country	出口量 Export Quantity		2021/2020 比值 2021/2020 Ratio(%)
	2020	2021	
歐盟 European Union	5,176	4,986	96
美國 U.S.A.	3,302	3,189	97
加拿大 Canada	1,546	1,479	96
巴西 Brazil	1,178	1,321	112
英國 United Kingdom	349	256	73
墨西哥 Mexico	344	319	93
智利 Chile	295	268	91
俄羅斯 Russia	156	158	101
中國大陸 China	100	104	104
澳大利亞 Australia	34	38	112
南非 South Africa	16	17	106
臺灣 Taiwan	4.09	2.95	72
其他國家 Others	65	72	111
<b>全球合計 World total</b>	<b>12,565</b>	<b>12,210</b>	<b>97</b>

註：1. 2021 年為估計值。

2. 歐盟之出口量，係指歐盟對其以外國家之出口量。

Notes: 1.Data for 2021 is estimative.

2.The volume of EU represent it's export volume of EU to other countries.

資料來源：1. 世界市場與貿易報告 - 美國農業部海外服務署  
2. 財政部關務署

Source: 1. World Markets and Trade, Foreign Agriculture Service, USDA  
2. Customs Administration, Ministry of Finance.



### 表 24 2021 年丹麥豬肉出口情況

Table 24. Summary of Danish pork export in 2021

單位：公噸 (mt)

國家別 Country	出口量 Export Quantity		2021/2020 比值 2021/2020 Ratio(%)
	2020	2021	
歐盟 27 國合計 EU-27	956,387	1,020,179	107
德 國 Germany	424,477	412,943	97
波 蘭 Poland	276,385	300,625	109
義 大 利 Italy	107,753	139,234	129
瑞 典 Sweden	23,553	23,634	100
其他歐盟國家 Other EU-countries	124,218	143,743	116
中 國 大 陸 China	536,536	526,470	98
英 國 United Kingdom	176,370	152,301	86
日 本 Japan	85,848	94,835	110
澳 洲 Australia	32,164	50,191	156
美 國 U.S.A.	30,887	42,791	139
臺 灣 Taiwan	7,893	11,592	147
其他國家合計 Others	89,594	134,853	151
<b>全 球 合 計 World total</b>	<b>1,915,679</b>	<b>2,033,212</b>	<b>106</b>

註：1. 豬肉出口量包括活豬、冷藏冷凍豬肉及加工製品。

2. 歐盟 27 國合計係指丹麥出口至德國、波蘭、英國、義大利及其他歐盟國家之總量。

Notes: 1. Export quantity includes live pigs, chilled and frozen pork and processed products.

2. EU-28 is the total exports of Danish pork to EU-27 countries, it includes Germany, Poland, the UK, Italy and other EU-countries.

資料來源：丹麥農業及食物委員會

Source: Danish Agriculture & Food Council.



### 表 25 美國、加拿大、丹麥、日本肉豬屠體批發價格

Table 25. Wholesale price of pig carcass in USA, Canada, Denmark and Japan

單位：新臺幣元 / 百公斤 (NTD/100kg)

年別 Year	美國 U.S.A.	加拿大 Canada	丹麥 Denmark	日本* Japan
2013	5,994	4,737	6,013	13,696
2014	7,359	5,702	5,579	16,998
2015	5,523	3,901	4,341	14,230
2016	5,587	3,632	4,649	15,685
2017	5,640	3,804	4,845	15,306
2018	5,000	3,440	4,140	14,119
2019	5,207	3,699	5,095	14,837
2020	4,972	3,242	5,237	15,845
<b>2021</b>	<b>6,405</b>	<b>4,625</b>	<b>4,316</b>	<b>13,966</b>

註：\* 日本東京、大阪加權平均。

Notes: \* The wholesale price is weighted mean of Tokyo and Osaka.

資料來源：1. 畜產の動向，日本農林水產省。

2. 美、加及丹麥肉豬屠體價格表，財團法人中央畜產會。

Source: 1. 畜產の動向，Ministry of Agriculture, Forestry and Fisheries (Japan).

2. Prices of pig carcass in USA, Canada and Denmark, National Animal Industry Foundation.

### 表 26 外匯交易參考表

Table 26. Foreign exchange rates between NTD and selected currencies

單位：新臺幣元 (NTD)

年別 Year	加幣 CAD	歐元 EUR	美金 USD	日幣 JPY
2013	28.899	39.538	29.770	0.305
2014	27.488	40.344	30.368	0.287
2015	24.944	35.392	31.898	0.264
2016	24.380	35.773	32.318	0.297
2017	23.452	34.386	30.439	0.271
2018	23.271	35.612	30.156	0.273
2019	23.308	34.620	30.925	0.284
2020	22.054	33.784	29.578	0.277
<b>2021</b>	<b>22.349</b>	<b>33.143</b>	<b>28.022</b>	<b>0.255</b>

資料來源：中華民國中央銀行

Source: Central Bank of the Republic of China (Taiwan).

## 畜牧相關單位與團體通訊名錄

Addresses of associated animal industry agencies and NGOs

### 行政院農業委員會

Council of Agriculture, Executive Yuan

100212 臺北市中正區南海路 37 號

No. 37, Nanhai Rd., Zhongzheng Dist., Taipei City 100, Taiwan (R.O.C.)

Tel : 02-23812991 Fax : 02-23120341 E-mail : coa@mail.coa.gov.tw

### 行政院農業委員會農糧署台北辦公區

Taipei Office, Agriculture and Food Agency, Council of Agriculture, Executive Yuan

100024 臺北市中正區杭州南路一段 15 號

No. 15, Sec. 1, Hangzhou S. Rd., Zhongzheng Dist., Taipei City 100, Taiwan (R.O.C.)

Tel : 02-23937231 Fax : 02-23956671

### 行政院農業委員會農糧署

Agriculture and Food Agency, Council of Agriculture, Executive Yuan

540207 南投縣南投市光華路 8 號

No.8 Guang-hwa Rd., Nantou County 540, Taiwan (R.O.C.)

Tel : 049-2332380 Fax : 049-2341163

### 行政院農業委員會動植物防疫檢疫局

Bureau of Animal and Plant Health Inspection and Quarantine, Council of Agriculture, Executive Yuan

100060 臺北市中正區和平西路二段 100 號 9 樓

9F., No. 100, Sec. 2, Heping W. Rd., Zhongzheng Dist., Taipei City 100, Taiwan (R.O.C.)

Tel : 02-23431401 Fax : 02-23322200 E-mail : baphiq@mail.baphiq.gov.tw

### 行政院農業委員會畜產試驗所

Livestock Research Institute, Council of Agriculture, Executive Yuan

712009 臺南市新化區牧場 112 號

No. 112, Pasture, Xinhua Dist., Tainan City 712, Taiwan (R.O.C.)

Tel : 06-5911211 Fax : 06-5911754 E-mail : rainbow@mail.tlri.gov.tw

### 行政院農業委員會家畜衛生試驗所

Animal Health Research Institute, Council of Agriculture, Executive Yuan

251203 新北市淡水區中正路 376 號

No. 376, Zhongzheng Rd., Tamsui Dist., New Taipei City 251, Taiwan (R.O.C.)

Tel : 02-26212111 Fax : 02-26225345 E-mail : public@mail.nvri.gov.tw

### 臺灣大學·動物科學技術學系

Department of Animal Science and Technology, National Taiwan University

106037 臺北市大安區基隆路三段 155 巷 50 號

No. 50, Ln. 155, Sec. 3, Keelung Rd., Da'an Dist., Taipei City 106, Taiwan (R.O.C.)

Tel : 02-33664138 Fax : 02-27324070 E-mail : ansai@ntu.edu.tw

### 臺灣大學·獸醫學系

School of Veterinary Medicine, National Taiwan University

106216 臺北市大安區羅斯福路四段 1 號

No. 1, Sec. 4, Roosevelt Rd., Da'an Dist., Taipei City 106, Taiwan (R.O.C.)

Tel : 02-33663762 Fax : 02-23661475 E-mail : frankliu@ntu.edu.tw

### 中興大學·動物科學系

Department of Animal Science, National Chung Hsing University

402204 臺中市南區興大路 145 號

No. 145, Xingda Rd., South Dist., Taichung City 402, Taiwan (R.O.C.)

Tel : 04-22870613 Fax : 04-22860265 E-mail : animal@dragon.nchu.edu.tw

### 中興大學·獸醫學系

Department of Veterinary Medicine, National Chung Hsing University

402204 臺中市南區興大路 145 號

No. 145, Xingda Rd., South Dist., Taichung City 402, Taiwan (R.O.C.)

Tel : 04-22840368 Fax : 04-22851741 E-mail : vmnchu@nchu.edu.tw

### 屏東科技大學·動物科學與畜產系

Department of Animal Science, National Pingtung University of Science and Technology

912301 屏東縣內埔鄉學府路 1 號

No. 1, Xuefu Rd., Neipu Township, Pingtung County 912, Taiwan (R.O.C.)

Tel : 08-7703202#6189 Fax : 08-7740148 E-mail : aps@mail.npust.edu.tw

### 屏東科技大學·獸醫學系

Department of Veterinary Medicine, National Pingtung University of Science and Technology

912301 屏東縣內埔鄉學府路 1 號

No. 1, Xuefu Rd., Neipu Township, Pingtung County 912, Taiwan (R.O.C.)

Tel : 08-7703202#5051 Fax : 08-7740178 E-mail : vm@mail.npust.edu.tw

### 嘉義大學·動物科學系

Department of Animal Science, National Chiayi University

600355 嘉義市東區鹿寮里學府路 300 號

No. 300, Xuefu Rd., Luliu Vil., East Dist., Chiayi City 600, Taiwan (R.O.C.)

Tel : 05-2717520 Fax : 05-2717527 E-mail : ans@mail.ncyu.edu.tw

### 嘉義大學·獸醫學系

Department of Veterinary Medicine, National Chiayi University

600023 嘉義市西區新民路 580 號

No. 580, Xinmin Rd., West Dist., Chiayi City 600, Taiwan (R.O.C.)

Tel : 05-2732918 Fax : 05-2732917 E-mail : dvmpc@mail.ncyu.edu.tw

### 中國文化大學·動物科學系

Department of Animal Science, Chinese Culture University

111396 臺北市陽明山華岡路 55 號

No. 55, Hwa-Kang Rd., Yang-Ming-Shan, Taipei City 111396, Taiwan (R.O.C.)

Tel : 02-28610511#31205 Fax : 無 E-mail : crfuas@dep.pccu.edu.tw

### 東海大學·畜產與生物科技學系

Department of Animal Science and Biotechnology, Tunghai University

407705 臺中市西屯區臺灣大道四段 1727 號

No. 1727, Sec. 4, Taiwan Blvd., Xitun Dist., Taichung City 407, Taiwan (R.O.C.)

Tel : 04-23590121#37110 Fax : 04-23590385 E-mail : animal@thu.edu.tw

## 宜蘭大學·生物技術與動物科技學系

Department of Biotechnology and Animal Science, National Ilan University  
260007 宜蘭市神農路一段 1 號

No. 1, Sec. 1, Shennong Rd., Yilan City 260, Taiwan (R.O.C.)

Tel : 03-9357400#7706 Fax : 03-9354794 E-mail : bas@niu.edu.tw

## 財團法人農業科技研究院

Agricultural Technology Research Institute

300110 新竹市香山區大湖路 51 巷 1 號

No. 1, Ln. 51, Dahu Rd., Xiangshan Dist., Hsinchu City 300, Taiwan (R.O.C.)

Tel : 03-5185002 Fax : 03-5185013 E-mail : ccg@mail.atri.org.tw

## 財團法人台灣雜糧發展基金會

Taiwan Grains & Feeds Development Foundation

100215 臺北市中正區羅斯福路一段 7 號 5 樓之 1

5F.-1, No. 7, Sec. 1, Roosevelt Rd., Zhongzheng Dist., Taipei City 100, Taiwan (R.O.C.)

Tel : 02-23217314 Fax : 02-23578805 E-mail : get.tgdf@hibox.hinet.net

## 財團法人農村發展基金會

Rural Development Foundation

100408 臺北市中正區愛國東路 22 號 14 樓

14F., No. 22, Aiguo E. Rd., Zhongzheng Dist., Taipei City 100, Taiwan (R.O.C.)

Tel : 02-23583626 Fax : 02-23583621 E-mail : rdf@ms4.hinet.net

## 亞洲太平洋地區糧食與肥料技術中心

Food and Fertilizer Technology Center for the Asian and Pacific Region

106018 臺北市大安區溫州街 14 號 5 樓

5F., No. 14, Wenzhou St., Da'an Dist., Taipei City 106, Taiwan (R.O.C.)

Tel : 02-23626239 Fax : 02-23620478 E-mail : info@fftc.org.tw

## 美國黃豆出口協會台灣辦事處

U.S. Soybean Export Council, Taiwan Office

104003 臺北市長安東路一段 27 號 6 樓

6F., No. 27, Sec. 1, Chang'an E. Rd., Zhongshan Dist., Taipei City 104, Taiwan (R.O.C.)

Tel : 02-25602927 Fax : 02-25683869 E-mail : gchan@ct.ussec.org

## 美國穀物協會駐臺灣辦事處

U.S. Grains Council

104492 臺北市中山區松江路 126 號 7 樓之 1

7F.-1, No. 126, Songjiang Rd., Zhongshan Dist., Taipei City 104, Taiwan (R.O.C.)

Tel : 02-25238801 Fax : 02-25230149 E-mail : taipei@grains.org

## 美國肉類出口協會駐華辦事處

U.S. Meat Export Federation, Taiwan

110007 臺北市信義區基隆路二段 23 號 12 樓之 1

12F.-1, No. 23, Sec. 2, Keelung Rd., Xinyi Dist., Taipei City 110, Taiwan (R.O.C.)

Tel : 02-27361200 Fax : 02-27361500 E-mail : taiwan@usmef.org

## 中國畜牧學會

Chinese Society of Animal Science

11114 台北市陽明山華岡路 55 號

Hwa-Kang Rd., Yang-Ming-Shan, Taipei, Taiwan 11114, R. O. C.

Tel : 02-28610511# 31231 Fax : 02-28613100 E-mail : jcsas103@gmail.com

## 中華民國獸醫學會

Chinese Society of Veterinary Sciences

912301 屏東縣內埔鄉學府路 1 號

No. 1, Xuefu Rd., Neipu Township, Pingtung County 912, Taiwan (R.O.C.)

Tel : 08-7703202#5047 Fax : 08-7740165 E-mail : csvstaiwan@gmail.com

## 中華民國養豬協會

R.O.C. Swine Association

100020 臺北市中正區仁愛路一段 6 號 12 樓之 1

12F.-1, No. 6, Sec. 1, Ren' ai Rd., Zhongzheng Dist., Taipei City 100, Taiwan (R.O.C.)

Tel : 02-23511831 Fax : 02-23964361 E-mail : swineroc@ms57.hinet.net

## 中華民國養豬合作社聯合社

R.O.C Federation of Swine Cooperatives General Catalogue

633103 雲林縣土庫鎮光榮路一段 251 巷 8 號

No. 8, Ln. 251, Sec. 1, Guangrong Rd., Tuku Township, Yunlin County 633103, Taiwan (R.O.C.)

Tel : 05-6653000 Fax : 05-6652000 E-mail : khduh@rocsc.org.tw

## 中華民國肉品市場發展協進會

Republic of China Meat Market Development Association

632110 雲林縣虎尾鎮延平里下南 100 號

No. 100, Xianan, Yanping Vil., Huwei Township, Yunlin County 632, Taiwan (R.O.C.)

Tel : 05-6622763 Fax : 05-6621921 E-mail : yunlin66227@gmail.com

## 中華民國家畜肉類商業同業公會全國聯合會

401010 臺中市東區建興街 44 號

No. 44, Jianxing St., East Dist., Taichung City 401, Taiwan (R.O.C.)

Tel : 04-22809388 Fax : 04-22818643 E-mail : cycgoy@yahoo.com.tw

## 台灣冷凍肉品工業同業公會

Taiwan Frozen Meat Packers Association

106001 臺北市大安區金山南路二段 18 號 12 樓

12F., No. 18, Sec. 2, Jinshan S. Rd., Da'an Dist., Taipei City 106, Taiwan (R.O.C.)

Tel : 02-23932306 Fax : 02-23932604 E-mail : tfmpa@ms26.hinet.net

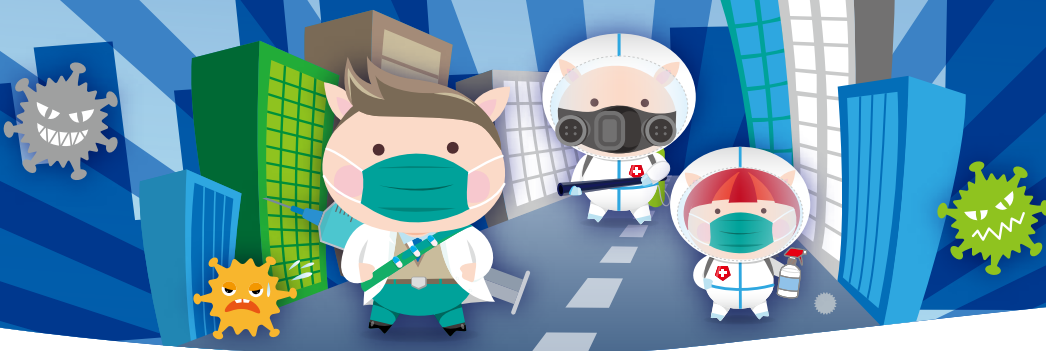
## 中華民國農會

National Farmers' Association, R.O.C.

412229 臺中市大里區中興路二段 522 號

No. 522, Sec. 2, Zhongxing Rd., Dali Dist., Taichung City 412, Taiwan (R.O.C.)

Tel : 04-24853063 Fax : 04-24852540 E-mail : nfa@farmer.org.tw



#### 臺灣省農牧資源回收再利用協會

Agricultural and Livestock Waste Recycling Association of Taiwan

542019 南投縣草屯鎮中正路 1081 號

No. 1081, Zhongzheng Rd., Caotun Township, Nantou County 542, Taiwan (R.O.C.)

Tel : 049-2353516 Fax : 049-2353519 E-mail : tira2353516@outlook.com

#### 台灣糖業股份有限公司畜殖事業部

Taiwan Sugar Corporation Livestock Business Division

736213 臺南市柳營區人和里義士路五段 690 號

No. 690, Sec. 5, Yishi Rd., Renhe Vil., Liuying Dist., Tainan City 736, Taiwan (R.O.C.)

Tel : 06-6223233 Fax : 06-6225188 E-mail : a05895@taisugar.com.tw

#### 臺灣飼料工業同業公會

Taiwan Feed Industry Association

106468 臺北市大安區復興南路一段 368 之 1 號 9 樓

9F., No. 368-1, Sec. 1, Fuxing S. Rd., Da'an Dist., Taipei City 106, Taiwan (R.O.C.)

Tel : 02-27028070 Fax : 02-27028073 E-mail : tfia1966@gmail.com

#### 台灣區動物用醫藥保健工業同業公會

Taiwan Veterinary Medicine & Healthcare Industry Association

106023 臺北市大安區信義路三段 134 巷 22 號 5 樓

5F., No. 22, Ln. 134, Sec. 3, Xinyi Rd., Da'an Dist., Taipei City 106, Taiwan (R.O.C.)

Tel : 02-27045043 Fax : 02-27045045 E-mail : super.polly@msa.hinet.net

#### 台灣區種豬產業協會

Formosan Farmers Association for Swine Improvement

242940 新北市新莊中港郵局第 178 號信箱

P.O. BOX 178 Xinzhuang Zhonggang New Taipei City 242, Taiwan ( R.O.C.)

Tel : 02-29963673 Fax : 02-29946428 E-mail : siaot@ms43.hinet.net

#### 財團法人中央畜產會

National Animal Industry Foundation

100060 臺北市中正區和平西路二段 100 號 5 樓

5F., No. 100, Sec. 2, Heping W. Rd., Zhongzheng Dist., Taipei City 100, Taiwan (R.O.C.)

Tel : 02-23015569 Fax : 02-23019569 E-mail : naif@ms.naif.org.tw

## 各肉品市場聯絡電話及地址

Telephone numbers and addresses of pig auction markets in Taiwan

#### 新北市肉品市場

New Taipei City Meat Market

238025 新北市樹林區俊安街 43 號

No. 43, Jun'an St., Shulin Dist., New Taipei City 238, Taiwan (R.O.C.)

Tel:02-26892861 Fax:02-26892867

#### 宜蘭肉品市場股份有限公司

Yilan Meat Market Co., Ltd.

268017 宜蘭縣五結鄉三興村三興西路 16 號

No. 16, Sanxing W. Rd., Sanxing Vil., Wujie Township, Yilan County 268, Taiwan (R.O.C.)

Tel:03-9505031 Fax:03-9505035

#### 桃園市肉品市場

Taoyuan City Meat Market

338011 桃園市蘆竹區外社里 9 鄰山林路二段 90 巷 2 號

No.2, Aly.90, Sec.2, Shanlin Rd., Waishe Vil. Luzhu Dist., Taoyuan City 338, Taiwan (R.O.C.)

Tel:03-3242221 Fax:03-3241013

#### 新竹肉品市場股份有限公司

Hsinchu Meat Market Co., Ltd.

302043 新竹縣竹北市中正西路 2077 號

No. 2077, Zhongzheng W. Rd., Zhubei City, Hsinchu County 302, Taiwan (R.O.C.)

Tel:03-5563611 Fax:03-5563833

#### 苗栗肉品市場股份有限公司

Miaoli Meat Market Co., Ltd.

356002 苗栗縣後龍鎮豐富里新東路 46 之 1 號

No. 46-1, Xindong Rd., Fengfu Vil., Houlong Township, Miaoli County 356, Taiwan (R.O.C.)

Tel:037-727126 Fax:037-728020

#### 台中市肉品市場股份有限公司

Taichung Meat Market Co., Ltd.

404001 臺中市北區興進路 1 號

No. 1, Xingjin Rd., North Dist., Taichung City 404, Taiwan (R.O.C.)

Tel:04-22335076 Fax:04-22331264

#### 台中市大安區肉品市場

Taichung City Da'an District Meat Market

439013 臺中市大安區大安港路 541 號

No. 541, Da' angang Rd., Da' an Dist., Taichung City 439, Taiwan (R.O.C.)

Tel:04-26710477 Fax:04-26710171

#### 彰化縣肉品市場股份有限公司

Changhua County Meat Market Co., Ltd.

514006 彰化縣溪湖鎮河東里濱河街 76 號

No. 76, Binhe St., Hedong Vil., Xihu Township, Changhua County 514, Taiwan (R.O.C.)

Tel:04-8856161 Fax:04-8810130

## 南投縣農產運銷股份有限公司

Nantou County Meat Market Co., Ltd.

551008 南投縣名間鄉仁和村彰南路 256 號

No. 256, Zhangnan Rd., Renhe Vil., Mingjian Township, Nantou County 551, Taiwan (R.O.C.)

Tel:049-2734305 Fax:049-2737615

## 雲林縣肉品市場股份有限公司

Yunlin County Meat Market Co., Ltd.

632110 雲林縣虎尾鎮延平里下涌 100 號

No. 100, Xianan, Yanping Vil., Huwei Township, Yunlin County 632, Taiwan (R.O.C.)

Tel:05-6622763 Fax:05-6627356

## 嘉義市肉品市場股份有限公司

Chiayi City Meat Market Co., Ltd.

600054 嘉義市西區北新里文化路 1091 號

No. 1091, Wenhua Rd., Beixin Vil., West Dist., Chiayi City 600, Taiwan (R.O.C.)

Tel:05-2310159 Fax:05-2815407

## 嘉義縣肉品市場

Chiayi County Meat Market

613011 嘉義縣朴子市竹村里鴨母寮 1 之 8 號

No. 1-8, Yamuliao, Zhucun Vil., Puzi City, Chiayi County 613, Taiwan (R.O.C.)

Tel:05-3693176 Fax:05-3695236

## 臺南市肉品市場股份有限公司 (安南場)

Tainan City Meat Market Co., Ltd., Annan Branch.

709040 臺南市安南區長和路二段 12 巷 28 號

No. 28, Ln. 12, Sec. 2, Changhe Rd., Annan Dist., Tainan City 709, Taiwan (R.O.C.)

Tel:06-3564111 Fax:06-3565376

## 臺南市肉品市場股份有限公司

Tainan City Meat Market Co., Ltd.

741008 臺南市善化區東昌里東勢寮 1 之 8 號

No. 1-8, Dongshiliao, Dongchang Vil., Shanhuia Dist., Tainan City 741, Taiwan (R.O.C.)

Tel:06-5835101 Fax:06-5836399

## 高雄肉品運銷股份有限公司

Kaohsiung Meat Shipping and Marketing Co., Ltd.

807069 高雄市三民區民族一路 560 號

No. 560, Minzu 1st Rd., Sanmin Dist., Kaohsiung City 807, Taiwan (R.O.C.)

Tel:07-3822206 Fax:07-3826380

## 高雄市岡山區肉品市場

Kaohsiung City Gangshan District Meat Market

820103 高雄市岡山區竹圍里嘉新東路 1 巷 6 號

No. 6, Ln. 1, Jiaxin E. Rd., Zhuwei Vil., Gangshan Dist., Kaohsiung City 820, Taiwan (R.O.C.)

Tel:07-6235679 Fax:07-6219766

## 高雄市鳳山區農會綜合市場 (鳳山肉品市場)

Kaohsiung City Fengshan District Meat Market

830023 高雄市鳳山區經武路 56 巷 6 號

No. 6, Ln. 56, Jingwu Rd., Fengshan Dist., Kaohsiung City 830, Taiwan (R.O.C.)

Tel:07-7473131 Fax:07-7402635

## 高雄市鳳山區農會綜合市場 (鳳山肉品市場旗山分場)

Kaohsiung City Fengshan District Meat Market, Qishan Branch.

842044 高雄市旗山區東平里樹人路 332 巷 10 號

No. 10, Ln. 332, Shuren Rd., Dongping Vil., Qishan Dist., Kaohsiung City 842, Taiwan (R.O.C.)

Tel:07-6617616 Fax:07-6611545

## 澎湖縣肉品市場股份有限公司

Penghu County Meat Market Co., Ltd.

880008 澎湖縣馬公市西文里 97 之 14 號

No. 97-14, Xiwen Vil., Magong City, Penghu County 880, Taiwan (R.O.C.)

Tel:06-9214498 Fax:06-9212697

## 臺東縣農產股份有限公司

Taitung County Meat Market Co., Ltd.

950024 臺東市中華路四段 861 巷 350 號

No. 350, Ln. 861, Sec. 4, Zhonghua Rd., Taitung City, Taitung County 950, Taiwan (R.O.C.)

Tel:089-310479 Fax:089-325295

## 屏東縣肉品市場股份有限公司

Pingtung County Meat Market Co., Ltd.

911162 屏東縣竹田鄉永豐村永豐路 14 巷 35 號

No. 35, Ln. 14, Yongfeng Rd., Yongfeng Vil., Zhutian Township, Pingtung County 911, Taiwan (R.O.C.)

Tel:08-7796131 Fax:08-7690528

## 花蓮縣農產運銷股份有限公司

Hualien County Meat Market Co., Ltd.

975002 花蓮縣鳳林鎮林榮路 338 號

No. 338, Linrong Rd., Fenglin Township, Hualien County 975, Taiwan (R.O.C.)

Tel:038-771771 Fax:038-771762

## 金門縣肉品市場

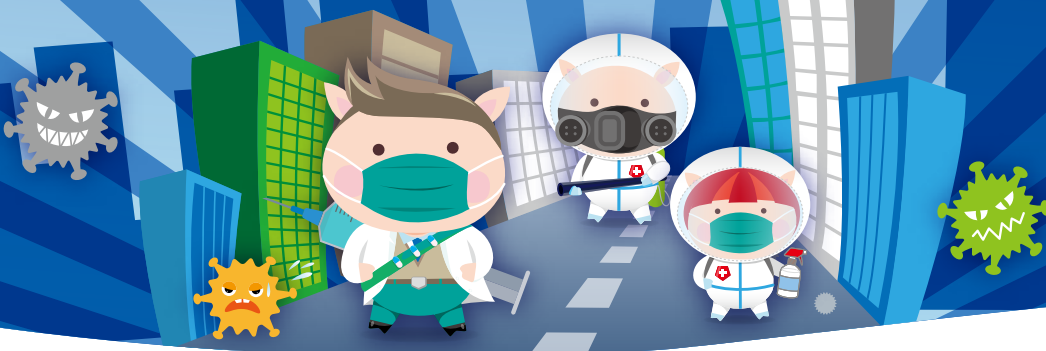
Kinmen County Meat Market

891016 金門縣金湖鎮環島北路 3 段 300 號

No. 300, Sec. 3, Huandao N. Rd., Jinhu Township, Kinmen County 891, Taiwan (R.O.C.)

Tel:082-351504 Fax:082-352294





養豬資料相關網址 Reference websites for pig industry

I. 資料庫  
(Databases)

台灣畜產種原資訊網  
Animal Genetic Resources Information Network in Taiwan  
<https://www.angrin.tlri.gov.tw/>

全球線上農業資料庫  
Successful Farming  
<https://www.agriculture.com>

美國奧克拉荷馬大學動物科學系  
Breeds of Livestock, Department of Animal Science - Oklahoma State University  
<http://www.ansi.okstate.edu/breeds>

南非動物育種服務網  
SA Stud Book  
<https://www.studbook.co.za>



II. 機關團體  
(Agencies and NGOs)

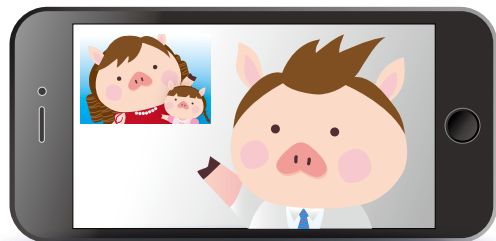
臺灣 Taiwan

行政院農業委員會  
Council of Agriculture, Executive Yuan  
<https://www.coa.gov.tw>

行政院農業委員會農糧署  
Agriculture and Food Agency, Council of Agriculture, Executive Yuan  
<https://www.afa.gov.tw>

行政院農業委員會動植物防疫檢疫局  
Bureau of Animal and Plant Health Inspection and Quarantine, Council of Agriculture, Executive Yuan  
<https://www.baphiq.gov.tw>

行政院農業委員會畜產試驗所  
Livestock Research Institute, Council of Agriculture, Executive Yuan  
<https://www.tlri.gov.tw>



行政院農業委員會家畜衛生試驗所  
Animal Health Research Institute, Council of Agriculture, Executive Yuan  
<https://www.nvri.gov.tw>

財團法人中央畜產會  
National Animal Industry Foundation  
<https://www.naif.org.tw>

財團法人食品工業發展研究所  
Food Industry Research and Development Institute  
<https://www.firdi.org.tw>

財團法人農業科技研究院  
Agricultural Technology Research Institute  
<https://www.atri.org.tw/>

財團法人農村發展基金會  
Rural Development Foundation  
<https://www.rdf.org.tw/>

財團法人台灣區雜糧發展基金會  
Taiwan Grains & Feeds Development Foundation  
<https://www.tgfd.org.tw/index.php>

亞洲太平洋地區糧食與肥料技術中心  
Food and Fertilizer Technology Center for the Asian and Pacific Region  
<https://www.ffc.org.tw>

臺灣飼料工業同業公會  
Taiwan Feed Industry Association  
<http://www.taiwanfeed.org.tw>

台灣區動物用醫藥保健工業同業公會  
Taiwan Veterinary Medicine & Health Industry Association  
<http://tavm.industry.org.tw>

台灣糖業股份有限公司  
Taiwan Sugar Corporation  
<https://www.taisugar.com.tw>

中華民國農會  
National Farmers' Association, R.O.C.  
<http://www.farmer.org.tw>

中華民國養豬合作社聯合社  
R.O.C. Federation of Swine Cooperatives General Catalogue  
<https://www.rocfsc.org.tw>

中華食物網  
FoodChina.com  
<http://www.foodchina.com.tw>



## 世界組織 World Organization

### 世界動物衛生組織

The World Organisation for Animal Health

<https://www.woah.org/en/home/>

### 世界動物衛生組織亞洲及太平洋區域網站

World Organisation for Animal Health, Region: Asia and the Pacific

<http://rr-asia.woah.org/en/>

### 世界糧農組織 FAO

Food and Agriculture Organization of the United Nations

<https://www.fao.org>

## 美國 U.S.A.

### 美國農業部 USDA

U.S. Department of Agriculture

<https://www.usda.gov>

### 美國全國豬肉生產者委員會

National Pork Producers Council

<https://www.nppc.org>

### 美國動物科學學會

American Society of Animal Science

<https://www.asas.org>

### 美國黃豆出口協會

U.S. Soybean Export Council

<https://ussec.org>

### 美國穀物協會

U.S. Grains Council

<https://www.grains.org>

## 加拿大 Canada

### 加拿大家畜遺傳改良中心

Centre for Genetic Improvement of Livestock

<https://cgil.uoguelph.ca>

## 日本 Japan

### 日本農林水產省

Ministry of Agriculture, Forestry and Fisheries

<https://www.maff.go.jp>

### 日本農畜產業振興機構

Agriculture & Livestock Industries Corporation

<https://www.alic.go.jp>

### 日本家畜改良事業團

Livestock Improvement Association of Japan, Inc

<http://liaj.lin.gr.jp>



## III. 學術研究 (Academic Institutions)

### 臺灣 Taiwan

#### 臺灣大學動物科學技術學系

Department of Animal Science and Technology, National Taiwan University

<http://www.ansc.ntu.edu.tw>

#### 臺灣大學獸醫專業學院

School of Veterinary Medicine, National Taiwan University

<http://www.vm.ntu.edu.tw/DVM/>

#### 中興大學獸醫學系

Department of Veterinary Medicine, National Chung Hsing University

<http://www.vm.nchu.edu.tw>

#### 中興大學動物科學系

Department of Animal Science, National Chung Hsing University

<http://www.as.nchu.edu.tw>

#### 屏東科技大學動物科學與畜產系

Department of Animal Science, National Pingtung University of Science and Technology

<https://ansc.npust.edu.tw>

#### 屏東科技大學獸醫學系

Department of Veterinary Medicine, National Pingtung University of Science and Technology

<https://vm.npust.edu.tw>

#### 嘉義大學動物科學系暨研究所

Department of Animal Science, National Chiayi University

<http://www.ncyu.edu.tw/ans/>

#### 嘉義大學獸醫學系

Department of Veterinary Medicine, National Chiayi University

<http://www.ncyu.edu.tw/dvmpc/>

#### 宜蘭大學生物技術與動物科學系

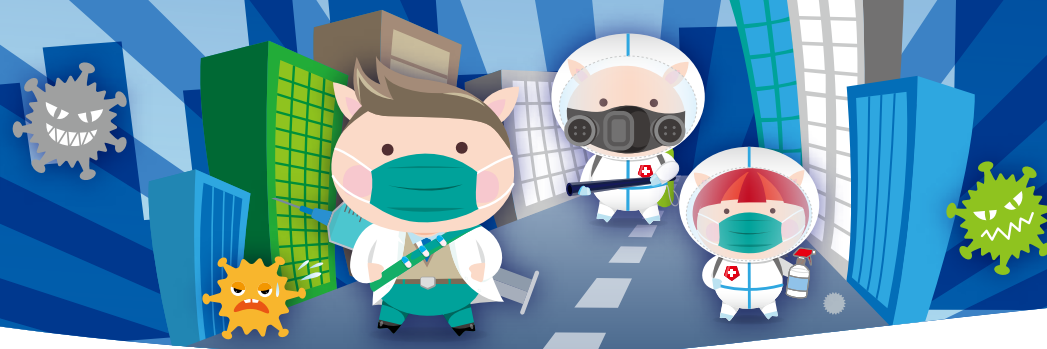
Department of Biotechnology and Animal Science, National Ilan University

<https://bas.niu.edu.tw>

#### 中國文化大學動物科學系

Department of Animal Science, Chinese Culture University

<https://crfuas.pccu.edu.tw/>



東海大學畜產與生物科技學系  
Department of Animal Science and Biotechnology, Tunghai University  
<https://animal.thu.edu.tw>

美國 U.S.A.

普渡大學獸醫學院  
College of Veterinary Medicine, Purdue University  
<https://www.vet.purdue.edu>

普渡大學動物科學系  
Department of Animal Sciences, Purdue University  
<https://ag.purdue.edu/department/ansc/>

喬治亞大學獸醫學院  
College of Veterinary Medicine, University of Georgia  
<https://vet.uga.edu/>

康乃爾大學獸醫學院  
College of Veterinary Medicine, Cornell University  
<https://www.vet.cornell.edu/>

加州大學戴維斯校區獸醫學院  
School of Veterinary Medicine, University of California Davis  
<https://www.vetmed.ucdavis.edu>

佛羅里達大學獸醫學院  
College of Veterinary Medicine, University of Florida  
<https://www.vetmed.ufl.edu>

德州農工大學獸醫生物醫學院  
Veterinary Medicine and Biomedical Sciences, Texas A&M University  
<https://vetmed.tamu.edu>

密蘇里大學獸醫學院  
College of Veterinary Medicine, University of Missouri  
<http://cvm.missouri.edu/>

堪薩斯州立大學獸醫學院  
College of Veterinary Medicine, University of Kansas State  
<https://www.vet.k-state.edu>

北卡大學獸醫學院  
College of Veterinary Medicine, University of NC State  
<https://cvm.ncsu.edu>



IV. 其他  
(Others)

豬隻產銷履歷資訊系統  
Pork Traceability Information System  
<https://tpts.naif2.org.tw>

產銷履歷農產品資訊網  
Taiwan Agriculture and Food Traceability System  
<https://taft.coa.gov.tw>

畜產行情資訊網  
Livestock Market Information  
<https://ppg.naif.org.tw>

