

黑豬遺傳育種第三次會議

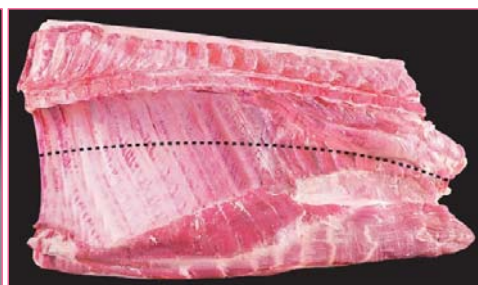
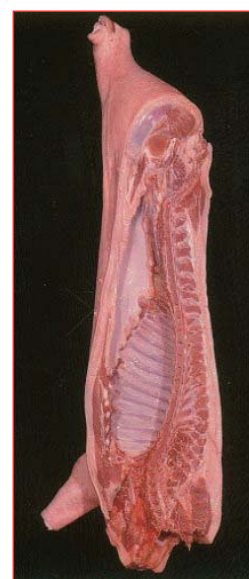
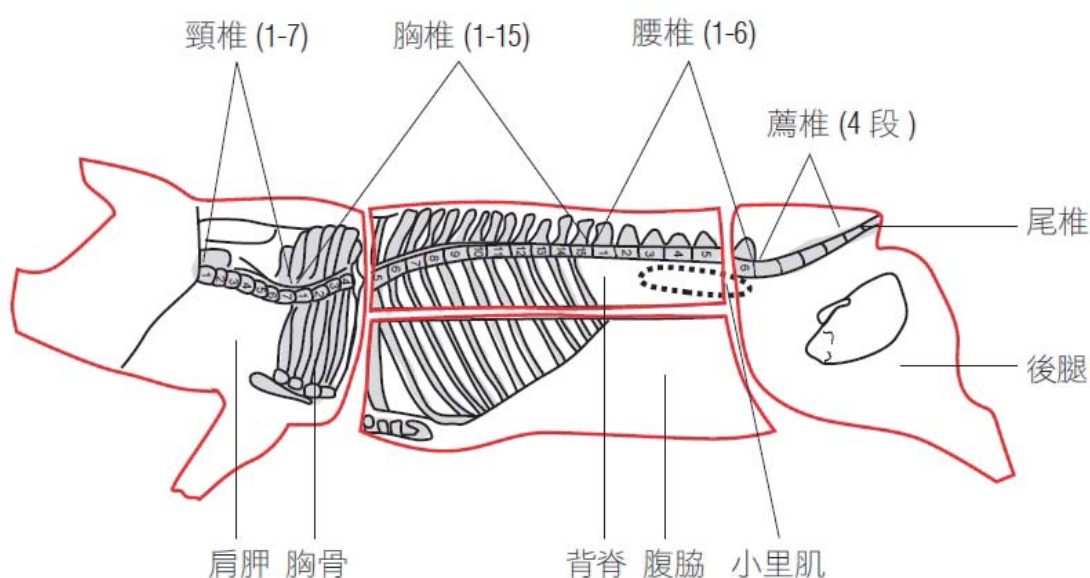
共同主持人：農業委員會畜牧處王忠恕科長
畜產試驗所遺傳育種組吳明哲組長

報告事項：

- 一、精緻農業—黑豬遺傳育種會議(2011/10/14)與第二次會議(2012/4/25)決議：「高畜黑豬(K)、產業組畜試黑豬一號(E)、桃園豬(T)、以及梅山豬(M)等辦理血統登錄後，積極地推廣給業者飼養，並協助養豬業者使用豬出生登記體系，協助黑豬業者辦理K、E與T後代血統登錄。」產業組畜試黑豬一號已登錄77頭，尚有100頭資料審查中，桃園豬有11頭；另高雄場登錄高畜黑豬為2011年以後出生的9頭公豬與44頭母豬。
- 二、各民間場出生登記網路化建置進度，東寶牧場與瑞鐘畜牧場已建置種母豬資料，其餘豬場尚未建置。
- 三、遺傳育種組協助3家黑豬業者進行五月齡體重與背脂測定，計算出體重背脂兩性狀指數，協助業者選留種豬。
- 四、遺傳育種組協助7家黑豬場選留種公母豬之緊迫基因、多產基因與高肉質基因篩檢，檢測頭數共186頭。

1

豬屠體瘦肉量與肉質/ 尚需進行



2

全國(分品種)2013年第2季畜禽統計調查

備註：1. 家禽及兔每場飼養規模未達100隻以上者，未列入統計。

2. 飼養場數：(1)家畜為實地調查時有飼養數量者；(2)家禽除實地調查時有飼養者外，亦包含適逢全面出清者。

3. 102年第2季黃牛及雜種牛中臺灣黃牛計391頭。

4. 梅花鹿除外之鹿種歸於水鹿，其中102年第2季掌鹿15頭、紅麋鹿318頭、紅鹿428頭、黃占鹿45頭、泰國鹿8頭。

5. 102年5月底養豬場數之調查期間為5月25日至6月8日。

禽別	102年第2季	
	飼養場數	在養數量
雞	5,627	88,418,718
蛋雞	1,708	36,790,752
蛋雞	1,694	36,489,439
蛋種雞	15	301,313
肉雞	3,948	51,627,966
肉種雞	366	3,624,663
白肉雞	787	20,543,804
紅羽土雞	1,371	13,511,529
黑羽土雞	1,223	10,661,881
烏骨雞	204	1,822,182
珍珠雞	109	497,209
鬥雞	253	589,544
關雞	104	377,154

禽別	102年第2季	
	飼養場數	在養數量
鴨	2,746	9,059,197
蛋鴨	435	2,117,352
肉鴨	2,339	6,941,845
肉種鴨	189	375,675
土番鴨	1,841	5,106,820
番鴨	258	431,844
北京鴨	199	1,027,506
鵝	962	1,952,971
火雞	87	124,711
駝鳥	58	2,099
鸚鵡	54	2,465,090

3

畜別	102年第2季	
	飼養場數	在養數量
牛	2,435	147,494
肉牛	830	35,189
水牛	150	2,505
黃牛及雜種牛 ^(註3)	490	11,817
乳公牛(肉用)	274	20,867
乳牛	556	109,771
產乳牛	538	60,708
未產女牛	552	48,495
乳公牛(種用)	224	568
役牛	1,147	2,534
水牛	94	207
黃牛及雜種牛 ^(註3)	1,057	2,327
羊	2,402	170,671
肉羊	2,249	115,066
乳羊	317	55,605
產乳羊	308	32,607
未產女羊	295	21,720
乳公羊(種用)	287	1,278



台灣畜禽量
(2013年第二季)

畜別	102年第2季	
	飼養場數	在養數量
鹿	718	21,984
水鹿 ^(註4)	602	18,705
梅花鹿	183	3,279
馬	116	1,134
兔	28	12,790
豬^(註5)	8,881	5,942,450

Source:

http://agrstat.coa.gov.tw/sdweb/public/book/Book_File.ashx?chapter_id=173_1_1

4

2013年5月底養豬經營主經營模式

縣市別	合計		自營				契約經營			
	場數	頭數	場數	%	頭數	%	場數	%	頭數	%
臺灣地區	8 881	5 942 450	8 653	97.43	5 587 157	94.02	228	2.57	355 293	5.98
新北市	246	94 464	244	99.19	93 123	98.58	2	0.81	1 341	1.42
臺北市	22	2 071	22	100.00	2 071	100.00	-	-	-	-
臺中市	331	159 107	328	99.09	156 398	98.30	3	0.91	2 709	1.70
臺南市	809	630 881	788	97.40	586 971	93.04	21	2.60	43 910	6.96
高雄市	671	340 701	663	98.81	327 148	96.02	8	1.19	13 553	3.98
宜蘭縣	155	63 345	155	100.00	63 345	100.00	-	-	-	-
桃園縣	501	176 359	501	100.00	176 359	100.00	-	-	-	-
新竹縣	482	74 169	482	100.00	74 169	100.00	-	-	-	-
苗栗縣	293	68 909	290	98.98	66 332	96.26	3	1.02	2 577	3.74
彰化縣	878	819 514	861	98.06	801 718	97.83	17	1.94	17 796	2.17
南投縣	132	87 074	127	96.21	70 120	80.53	5	3.79	16 954	19.47
雲林縣	1 294	1 408 738	1 201	92.81	1 325 052	94.06	93	7.19	83 686	5.94
嘉義縣	315	413 161	303	96.19	401 512	97.18	12	3.81	11 649	2.82
屏東縣	2 021	1 430 068	1 962	97.08	1 271 448	88.91	59	2.92	158 620	11.09
臺東縣	448	57 548	447	99.78	57 473	99.87	1	0.22	75	0.13
花蓮縣	121	81 032	117	96.69	78 609	97.01	4	3.31	2 423	2.99
澎湖縣	15	3 373	15	100.00	3 373	100.00	-	-	-	-
基隆市	6	847	6	100.00	847	100.00	-	-	-	-
新竹市	27	12 935	27	100.00	12 935	100.00	-	-	-	-
嘉義市	8	3 079	8	100.00	3 079	100.00	-	-	-	-
金門縣	102	14 738	102	100.00	14 738	100.00	-	-	-	-
連江縣	4	337	4	100.00	337	100.00	-	-	-	-

5

2010年11月底 黑毛豬飼養情形 (單位：戶、頭、%) (僅此次有附帶調查黑豬飼養)

縣市別	總計		飼養黑毛豬戶數				飼養黑毛豬頭數	黑毛豬頭數占在養頭數%
	戶數	頭數	全部飼養黑豬戶數	%	部分飼養黑豬戶數	%		
全國	10 076	6 185 952	3 868	38.39	1 427	14.16	981 807	15.87
臺北縣	285	113 323	277	97.19	2	0.70	104 454	92.17
宜蘭縣	193	62 143	100	51.81	56	29.02	23 680	38.11
桃園縣	548	173 955	503	91.79	19	3.47	145 360	83.56
新竹縣	552	82 619	503	91.12	9	1.63	59 426	71.93
苗栗縣	290	70 920	213	73.45	33	11.38	20 082	28.32
臺中縣	349	165 375	268	76.79	49	14.04	83 006	50.19
彰化縣	1 002	847 765	422	42.12	94	9.38	94 689	11.17
南投縣	144	102 804	83	57.64	24	16.67	20 842	20.27
雲林縣	1 411	1 452 346	138	9.78	262	18.57	80 195	5.52
嘉義縣	327	406 717	32	9.79	53	16.21	12 644	3.11
臺南縣	1 017	667 125	78	7.67	188	18.49	25 682	3.85
高雄縣	788	386 776	173	21.95	284	36.04	38 329	9.91
屏東縣	2 304	1 455 623	969	42.06	303	13.15	255 346	17.54
臺東縣	483	60 030	23	4.76	13	2.69	552	0.92
花蓮縣	137	82 963	5	3.65	23	16.79	1 771	2.13
澎湖縣	14	4 535	2	14.29	-	-	22	0.49
基隆市	7	692	5	71.43	1	14.29	200	28.90
新竹市	26	7 908	22	84.62	-	-	1 921	24.29
臺中市	27	10 169	23	85.19	2	7.41	9 316	91.61
嘉義市	12	4 553	3	25.00	6	50.00	1 064	23.37
臺南市	21	8 996	1	4.76	4	19.05	1 064	11.83
臺北市	25	2 141	23	92.00	1	4.00	2 041	95.33
高雄市	3	354	-	-	-	-	-	-
金門縣	107	15 698	-	-	1	0.93	79	0.50
連江縣	4	422	2	50.00	-	-	42	9.95

6

討論事項：

案由一：民間場黑豬生長期與配種期之性能檢定工作，
提請討論。

說明：為與國際性品種同步改進黑豬的生長速率與飼料效率，須比照國際性品種進行黑豬150日齡體重場內檢定計畫，包括150日齡體型與背脂測定，並檢測緊迫基因型，作為選留種公母豬之依據。

擬辦：

- 一、持續指導黑豬飼養場進行種仔豬出生登記及乳頭數上網。
- 二、配合種仔豬達70日齡或150日齡時，進行體重檢測及採血工作。
- 三、進行240日齡年青種公豬之精液性狀檢測工作。

決議：

案由二：民間場黑豬之屠體品質提升工作，提請討論。

說明：

- 一、為協助黑豬飼養場進行不同黑豬品種雜交肉豬之屠體與肉質性狀評估，須進行不同品種雜交肉豬之6頭肉豬(公母各半)屠體分切試驗。
- 二、本計畫將配合高肉質基因品系選拔方式，協助業者建立種豬群及其最優雜交生產體系。

擬辦：應用參加150日齡體重檢測場之採精種公豬，需檢測高肉質基因的採精公豬進行終端公豬配種，其所生之雜交肉豬達上市體重120-130公斤，公豬需為閹公豬，進行6頭肉豬(公母各半)屠體分切試驗。

決議：