



# 黑豬遺傳育種

行政院農業委員會畜產試驗所

遺傳育種組

陳佳萱



# 大綱

- 黑豬品種現況
- 黑豬育種雜交生產體系

育種策略規劃：

- 短期(104~106年) 之出生登記網路化
- 中期(107~109年) 黑豬性狀選拔特色化
- 長期(110~113年) 種用登錄與黑豬保種育種多樣化方向
- 結論

# 黑豬品種現況

耐粗食 長壽性 多產

- 土黑來源



飼養方式：飼料+廚餘



# 本地化-黑色豬種

大黑來源

生長快 瘦肉多 飼效好



飼養方式：飼料

# 土黑+大黑

畜產試驗所選育品種



高畜黑豬 (50%M+50%D)

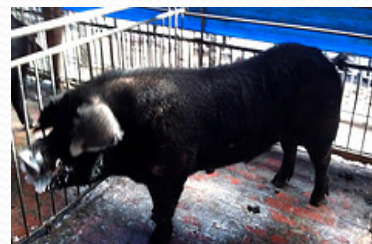


畜試黑豬一號(25%T+75%D)

# 黑豬育種雜交生產體系

母系

公系





# 種豬產業技術鏈

出生登記	性能檢定	種用登錄	展示拍賣
母豬配種日期 (自然/人工授精) 種母豬分娩日期 (自然/人工誘導) 出生系譜— 父 母 祖父 祖母 外祖父 外祖母	活仔數(公/母) 乳頭數(左/右) 出生重 三週齡重 五月齡重 達110(100)公斤日齡(公/母) 110(100)公斤重背脂厚度(公/母) 40~110 (100)公斤期間(公/母)— 日增重 飼料效率 體型評比 體測性狀(長、寬、高、深) 產精性狀(總精子數、畸型率) 腳蹄評分	血統登錄號 產肉能力登錄號 繁殖能力登錄號 高等產肉能力登錄號 高等繁殖能力登錄號 梅花獎登錄號 基因登錄— 緊迫基因 多產基因 肉質基因 增肌基因 增長基因 產精基因 瘦肉基因	新化檢定站(7.5月齡)— 杜洛克 藍瑞斯 約克夏  種豬協會(8~10月齡)— 杜洛克 藍瑞斯 約克夏 盤克夏 黑毛豬

種豬登錄單位：中央畜產會

# 育種策略規劃：

## 短期(104~106年)之出生登記網路化

**台灣畜產種原資訊網** Animal Genetic Resources Information Network in Taiwan English E-mail

種原資料庫 圖鑑分布 基因圖 刊物 保種場 DNA庫 種原普查 檢索 生物資訊 關於本站

種類 豬 牛 水牛 山羊 綿羊 馬 梅花鹿 水鹿 兔 雞 火雞 駝鳥 菜鴨 番鴨 鵝 天鵝 牧草 微生物

**台灣畜產種原知識庫**  
Animal Genetic Resources Knowledge Bank in Taiwan

文件 圖庫 下載 消息 實驗用豬 相關網站

動畜禽簽審通關網	國際畜政聯盟(ICAR)	種豬拍賣/全胎檢定
動物檢疫申報網	國際會議(Meetings)	種畜禽加值產品網
8/6	台南新化 種畜禽產業推動團隊(FABRC)第18次會議	
8/19	台南新化 鹿產精性能檢定會議	
9/10-11	台南大內 全國豬隻育種策略共識營	
9/16	台南新化 台美乳牛群性能交流研討會	報名表(.doc)

●遺傳育種試驗資料檔記錄欄位說明 ●基因檢測服務 ●各類表單下載

行政院農業委員會畜產試驗所 版權所有 ©2003 本網站圖文重製使用請取得同意授權。  
71246 台南市新化區牧場 112 號  
Taiwan Livestock Research Institute, COA, ©2003 All Rights Reserved.  
112 Muchang, Hsinhua, Tainan, Taiwan 712 (R.O.C.)  
Tel: 886-6-5911211 ext. 312 Email: [angrin@mail.angrin.tlri.gov.tw](mailto:angrin@mail.angrin.tlri.gov.tw)

Tainan, Tai-wan

<http://www.angrin.tlri.gov.tw/>



# 系譜查詢

豬

[Home](#)

畜產種原資訊網 Animal Genetic Resources Information Network

豬 牛 水牛 山羊 綿羊 馬 鹿 兔 犬 雞 火雞 鴿 菜鴨 番鴨 鵝 天鵝 鵝 植物 微生物

種原資料庫 | 圖鑑分布 | 基因圖 | 刊物 | 保種場 | DNA庫 | 種原普查 | 檢索 | 生物資訊

單位: 遺傳育種組育種場 / 姓名: 顏念慈 / 權限類別: 農場負責人 / 登入時間: 2014/8/30 下午 08:19:28 / 登出

- 畜產種原資料庫系統
- 畜產種原資料庫系統
  - 豬資料庫
    - 資料查詢系統
      - 種豬資料查詢
      - 生長豬資料查詢
      - 種豬精液資料查詢
      - 豬的一生記事表
      - 測量資料查詢
      - 配種資料查詢
      - 分娩資料查詢
      - 豬系譜查詢
      - 遺傳檢測列表
      - 遺傳檢測統計
      - 在檢豬查詢
      - 各式報表
    - 資料新增系統
    - 資料修改系統
- 畜產種原觀察人才系統
- 虛擬牧場管理系統

### 豬隻系譜查詢

■ 關係    ■ 名號    ■ 登錄號    ■ 基礎號    ■ 場內號

```

graph TD
    R4["R4  
(551641)  
0105-06  
子代數 67 頭  
(公 25 母 42)  
孫代數 46 頭  
(公 15 母 31)"]
    R3_1["R3  
(546626)  
0095-01"]
    R3_2["R3  
(547552)  
0124-06"]
    R2_1["R2  
(543535)  
0133-02"]
    R2_2["R2  
(543841)  
0149-02"]
    R2_3["R2  
(538121)  
1416-10"]
    
    R4 --- R3_1
    R4 --- R3_2
    R3_1 --- R2_1
    R3_1 --- R2_2
    R3_2 --- R2_2
    R3_2 --- R2_3
    
    R2_1 --- R1_1["(539001)  
0115-04 R1  
193214(542165)  
1151-10 合揚芳"]
    R2_2 --- R1_2["(538390)  
0091-03 R1  
185853(533598)  
1302-10 高君女"]
    R2_3 --- R1_3["(538121)  
1416-10"]
        
```

基礎號建檔者	遺傳育種組育種場 (71203)						
親屬關係	品種	登錄號	基礎號	名號	場內號	出生日期	日齡 差距
自己 Self(公 M)	台灣杜洛克		551641	R4	0105-06	2011/12/5	
父 Sire	台灣杜洛克		546626	R3	0095-01	2010/9/26	435

完成

信任的網站 | 受保護

# 各類報表查詢

畜產種原資訊網 Animal Genetic Resources Information Network
 
[E-mail](#) [Home](#)

豬 牛 水牛 山羊 綿羊 馬 鹿 兔 犬 雞 火雞 鴛鳥 菜鴨 番鴨 鵝 天鵝 鵪鶉 鴿 植物 微生物

種原資料庫 圖鑑分布 基因圖 刊物 保種場 DNA庫 種原普查 檢索 生物資訊

單位:遺傳育種組育種場 / 姓名:顏念慈 / 權限類別:農場負責人 / 登入時間:2014/8/30 下午 08:19:28 / 登出

	報表種類	報表名稱
<div style="font-size: small;"> <ul style="list-style-type: none"> <li>畜產種原資料庫系統</li> <li>畜產種原資料庫系統                             <ul style="list-style-type: none"> <li>豬資料庫                                     <ul style="list-style-type: none"> <li>資料查詢系統   <ul style="list-style-type: none"> <li>種豬資料查詢</li> <li>生長豬資料查詢</li> <li>種豬精液資料查詢</li> <li>豬的一生記事表</li> <li>測量資料查詢</li> <li>配種資料查詢</li> <li>分娩資料查詢</li> <li>豬系譜查詢</li> <li>遺傳檢測列表</li> <li>遺傳檢測統計</li> <li>在檢豬查詢</li> <li>各式報表</li> </ul> </li> <li>資料新增系統</li> <li>資料修改系統</li> </ul> </li> </ul> </li> </ul> <li>畜產種原觀察人才系統</li> <li>虛擬牧場管理系統</li> </div>	管理月報表	離場報表, 配種報表, 分娩報表 分娩率報表, 母豬離乳再配間距統計表 公豬配種記錄表(日期)/(個別) 測量資料表1(單月分品種) 測量資料表2(單月分品種、項目) 在場豬隻豬舍頭數表 現有公豬表, 現有母豬表 豬品種編碼表, 豬採血資料表 配種月報表, 育成率報表 在場豬隻頭數統計表, 異動報表 測量資料表3(單月不分品種) 測量資料表4(期間可分品種) 母豬繁殖資料表(個別)/(品種) 種公豬生產成績表 母豬配種性能季報/分娩性能季報
	日常管理報表	種母豬日常管理報表 生長豬日常管理報表
	現場欄位管理	顯示完整欄位名稱 只顯示棟與欄位名稱
	種豬資訊管理	生產仔豬登記卡 種母豬配種日報表 種豬登錄證書列印
	其他報表	豬生產報告單, 豬損失報告單, 留種記錄表 仔豬出生資料存檔(供運算用) 母豬分娩資料存檔(供運算用) 豬口蹄疫抗體力價報表 豬屠體測量報表 固定日齡完檢報表

# 中期(107~109年) 黑豬性狀選拔特色化

- 場內檢定
- 體重背脂兩性狀選拔
- 基因檢測
- 緊迫基因
- 高肉質基因
- 屠體性狀 (背最長肌之肌肉內脂肪含量intramuscular fat)
- 肉質性狀分析 (必須與非必需胺基酸比率；肌肉內脂肪酸組成百分比 SFA、MUFA或PUFA)。





Figure 1 Pork marbling standards.

(Source: National Pork Producers Council, 2000)

級數	1.0	2.0	3.0	4.0	5.0	6.0
L值	61	55	49	43	37	31
顏色	蒼白	淡粉紅	粉紅	鮮紅	棗紅	暗棗紅
圖例						

Figure 2 Pork color scores.

(Source: National Pork Producers Council, 2000)

# 長期(110~113年) 種用登錄與黑豬保種育種多樣化方向

出生登記	性能檢定	種用登錄	展示拍賣
母豬配種日期 (自然/人工授精) 種母豬分娩日期 (自然/人工誘導) 出生系譜— 父 母 祖父 祖母 外祖父 外祖母	活仔數(公/母) 乳頭數(左/右) 出生重 三週齡重 五月齡重 達110(100)公斤日齡(公/母) 110(100)公斤重背脂厚度(公/母) 40~110(100)公斤期間(公/母)— 日增重 飼料效率 體型評比 體測性狀(長、寬、高、深) 產精性狀(總精子數、畸型率) 腳蹄評分	血統登錄號 產肉能力登錄號 繁殖能力登錄號 高等產肉能力登錄號 高等繁殖能力登錄號 梅花獎登錄號 基因登錄— 緊迫基因 多產基因 肉質基因 增肌基因 增長基因 產精基因 瘦肉基因	新化檢定站(7.5月齡)— 杜洛克 藍瑞斯 約克夏  種豬協會(8~10月齡)— 杜洛克 藍瑞斯 約克夏 盤克夏 黑毛豬

# 展示拍賣

竹南檢定站黑豬拍賣(竹南)

種豬場 (依筆劃)	性別	賣次	頭數	最近 日期
王文曲	公	14	19	2014/6/18
王文曲	母	7	11	2014/6/18
仙佳	公	20	25	2014/8/20
仙佳	母	22	30	2014/8/20
願景金來	公	32	44	2013/11/20
願景金來	母	5	7	2013/11/20

種豬場	性別	耳號	雄親 名字	雌親 名字	拍賣 日期
仙佳	公	F1234-02	仙趨	仙菊	2014/8/20
仙佳	公	F1234-03	仙趨	仙菊	2014/8/20
仙佳	公	F1234-04	仙趨	仙菊	2014/8/20
仙佳	母	F1234-10	仙趨	仙菊	2014/8/20
王文曲	公	F0877-09	曲龍	曲玲	2014/6/18
王文曲	公	F0877-11	曲龍	曲玲	2014/6/18
王文曲	母	F0877-03	曲龍	曲玲	2014/6/18
王文曲	母	F0877-07	曲龍	曲玲	2014/6/18
仙佳	公	F1233-	仙	仙	2014/5/21

種豬協會黑豬拍賣(新化或褒忠)

種豬場 (依筆劃)	性別	賣次	頭數	最近 日期
山霖	母	1	1	2010/10/31
王文曲	公	13	13	2014/8/9
王文曲	母	10	17	2014/8/9
仙佳	公	11	15	2014/6/6
仙佳	母	4	10	2013/10/15
金山	公	10	10	2014/3/3
金山	母	26	41	2014/7/13
信莒	母	1	1	2006/12/12
泰宏榮	公	2	2	2009/6/6
泰宏榮	母	6	8	2009/9/9
願景金來	公	29	38	2012/1/15
願景金來	母	5	7	2010/8/25

種豬場	性別	耳號	雄親 名字	雌親 名字	拍賣 日期
王文曲	公	F0880-08	曲龍	曲女	2014/8/9
王文曲	母	F0900-01	曲俊	曲英	2014/8/9
王文曲	母	F0900-05	曲俊	曲英	2014/8/9
王文曲	母	F0907-01	曲星	曲蓮	2014/8/9
金山	母	F0263-04	金強	金多	2014/7/13
仙佳	公	F1323-	仙	仙	2014/5/21

黑豬雄親名錄(種豬協會或竹南站)

種豬場 (依筆劃)	雄親 名字	雄親 耳號	雄親 生日	頭 數	賣 次	最近拍賣 日期	序 號
王文曲	曲立	F0019-05	-	3	0-		1
王文曲	曲山	F0128-01	-	5	2	2013/7/17	2
王文曲	曲康	F0168-08	-	5	3	2013/3/3	3
王文曲	曲功	F0652-15	-	2	1	2014/3/19	4
王文曲	曲輝	F0657-13	-	9	3	2014/1/15	5
王文曲	曲龍	F0696-13	-	5	2	2014/8/9	6
王文曲	曲俊	F0710-06	-	2	1	2014/8/9	7
王文曲	曲豐	F0710-12	-	3	1	2014/4/16	8
王文曲	曲讚	F0710-15	-	3	1	2014/3/19	9
王文曲	曲祥	F0755-01	-	5	3	2013/9/9	10
王文曲	曲星	F0762-11	-	2	1	2014/8/9	11
王文曲	曲泰	F0938-02	-	2	1	2013/10/16	12
王文曲	曲能	F1600-02	-	10	6	2013/5/12	13
仙佳	仙旺	F0003-09	-	1	0-		14
仙佳	仙興	F0010-01	-	3	1	2012/6/27	15
仙佳	仙雄	F0038-03	-	11	4	2013/3/20	16
仙佳	仙俊	F0039-01	-	7	4	2013/4/17	17
仙佳	仙進	F0099-02	-	2	1	2011/3/3	18
仙佳	仙趨	F0619-01	-	7	3	2014/8/20	19
仙佳	仙勁	F0811-00	-	1	0-		20
仙佳	仙寶	F1002-02	-	35	11	2014/3/19	21
仙佳	仙保	F1102-02	-	2	1	2014/4/16	22
仙佳	仙堡	F9902	-	1	1	2012/9/19	23
台糖新厝	糖熊	F39-01	-	1	0-		24
金山	金力	F0003-08	-	8	2	2012/10/15	25
金山	金大	F0004-04	-	6	1	2013/4/15	26
金山	金聚	F0038-08	-	24	9	2013/6/6	27

黑豬雌親名錄(種豬協會或竹南站)

種豬場 (依筆劃)	雌親 名字	雌親 耳號	雌親 生日	頭 數	賣 次	最近拍賣 日期	序 號
王文曲	曲燕	F0267-06	-	2	2	2012/10/15	1
王文曲	曲惠	F0268-07	-	3	0-		2
王文曲	曲雅	F0328-01	-	1	1	2013/5/12	3
王文曲	曲芳	F0328-02	-	3	3	2013/4/15	4
王文曲	曲芬	F0362-03	-	2	0-		5
王文曲	曲美	F0379-07	-	6	3	2014/1/15	6
王文曲	曲貞	F0476-01	-	4	2	2013/7/17	7
王文曲	曲珍	F0476-02	-	8	3	2013/12/12	8
王文曲	曲玉	F0522-03	-	7	5	2014/1/15	9
王文曲	曲歡	F0637-01	-	5	2	2014/4/16	10
王文曲	曲心	F0637-02	-	4	2	2014/3/19	11
王文曲	曲菲	F0696-07	-	3	1	2014/3/19	12
王文曲	曲玲	F0709-01	-	4	1	2014/6/18	13
王文曲	曲蓮	F0743-08	-	1	1	2014/8/9	14
王文曲	曲英	F0761-03	-	2	1	2014/8/9	15
王文曲	曲女	F0982-02	-	1	1	2014/8/9	16
仙佳	仙雁	F0001-04	-	11	2	2013/3/20	17
仙佳	仙蓮	F0001-05	-	8	4	2013/11/20	18
仙佳	仙芬	F0001-08	-	7	3	2013/6/6	19
仙佳	仙英	F0001-09	-	2	1	2013/9/18	20
仙佳	仙梅	F0001-10	-	9	3	2014/3/19	21
仙佳	仙女	F0001-13	-	1	0-		22
仙佳	仙蘭	F0002-01	-	3	2	2012/11/21	23
仙佳	仙花	F0002-07	-	1	1	2014/6/6	24
仙佳	仙婷	F0003-07	-	4	0-		25
仙佳	仙玉	F0004-05	-	1	1	2013/6/6	26
仙佳	仙豔	F0005-03	-	3	1	2012/6/27	27



# 拍賣成交價：42,000元

品種耳號	出生日期	雄親名號	雌親名號	種豬場	拍賣日期
F0039-03	2009/11/15	-	-	仙佳	2010/9/9



緊迫基因	多產基因	肉質基因	增肌基因	增長基因	產精基因
AA	NN	HH6 (HHaadd)	FG	QQ	
採精日期	採精日齡	駕乘意願 (駕上假母台秒數)	陰莖外觀	鞭長(公分)	後肢強度
2010/9/3	292	高 ( )	正常, 粗硬	30	正常
精液顏色	精子活力 (90+++強)	精子數等級 (+++濃厚)	精液量(毫升)	精子濃度(億/毫升)	總精子數(億)
乳白	85+++	+++	200		

# 拍賣成交價：36,000元

品種耳號	出生日期	雄親名號	雌親名號	種豬場	拍賣日期
F0657-13	2012/2/25	-	-	王文曲	2012/12/12



緊迫基因	多產基因	肉質基因	增肌基因	增長基因	產精基因
AA	NN	LL2 (HhAAdD)	GG	QQ	LP
採精日期	採精日齡	駕乘意願 (駕上假母台秒數)	陰莖外觀	鞭長(公分)	後肢強度
2012/12/6	285	高 (6)	正常	25	正常
精液顏色	精子活力 (90+++強)	精子數等級 (+++濃厚)	精液量(毫升)	精子濃度(億/毫升)	總精子數(億)
乳白	95+++	+++	180	3.42	616

# 拍賣成交價：21,000元

品種耳號	出生日期	雄親名號	雌親名號	種豬場	拍賣日期
F0201-09	2011/8/23	-	-	金山	2012/6/6



緊迫基因	多產基因	肉質基因	增肌基因	增長基因	產精基因
AA	NN	HL4 (HHAaDd)	FF	QQ	LP
採精日期	採精日齡	駕乘意願 (駕上假母台秒數)	陰莖外觀	鞭長(公分)	後肢強度
2012/5/31	282	高 (38)	正常	25	正常
精液顏色	精子活力 (90+++強)	精子數等級 (+++濃厚)	精液量(毫升)	精子濃度(億/毫升)	總精子數(億)
乳白	90+++	+++	150	3.18	477



# 仙佳種豬場

拍賣價格：46,500



# 桃園豬254日齡之屠體性狀

項目	平均±標準偏差
屠宰頭數(頭)	20
屠宰日齡(日)	254±2
屠前活體重(公斤)	65.2±1.7
屠體重(公斤)	52.8±1.5
屠宰率(%)	80.9±0.4
屠體長(公分)	79.8±0.7
背脂厚度(公分)	2.2±0.1
4-5 肋腰眼面積(平方公分)	9.7±0.5
瘦肉率(%)	40.0±0.5
肋骨數(對)	13.5±0.1



Cheng *et al.*, (1990)

Table 3. Carcass traits and cutability from different breeds

Traits	Taoyuan	Meishan	Crossbred
Carcass wt, kg	49.2 <sup>b</sup>	48.5 <sup>b</sup>	88.2 <sup>a</sup>
Carcass length, cm	69.2 <sup>b</sup>	68.9 <sup>b</sup>	83.8 <sup>a</sup>
Backfat thickness, cm	2.15	2.28	2.12
Lean percentage, %	37.4 <sup>b</sup>	35.6 <sup>b</sup>	55.7 <sup>a</sup>
Fat percentage, %	15.4 <sup>b</sup>	19.8 <sup>a</sup>	9.4 <sup>c</sup>
Bone percentage, %	12.40 <sup>a</sup>	8.80 <sup>b</sup>	11.70 <sup>a</sup>

(陳等, 2001)



# Table 1 Carcass traits in various crossbreeds

	LM (N = 20)		DLM (N = 20)		DLY (N = 40)		PIC (N = 40)		P
	Mean	SD	Mean	SD	Mean	SD	Mean	SD	
Live weight (kg)	70.29 <sup>c</sup>	5.48	85.76 <sup>b</sup>	4.66	93.39 <sup>a</sup>	6.38	96.33 <sup>a</sup>	7.97	**
Dressing percentage (%)	71.68 <sup>b</sup>	2.78	72.45 <sup>b</sup>	1.92	80.65 <sup>a</sup>	4.32	79.39 <sup>a</sup>	3.67	*
Average backfat thickness (cm)	3.54 <sup>a</sup>	0.37	2.73 <sup>b</sup>	0.31	1.78 <sup>c</sup>	0.21	1.67 <sup>c</sup>	0.18	***
Loin area (cm <sup>2</sup> )	24.12 <sup>c</sup>	3.07	28.41 <sup>b</sup>	2.91	42.69 <sup>a</sup>	3.79	43.91 <sup>a</sup>	4.05	***
Carcass lean (%)	46.82 <sup>c</sup>	3.66	56.65 <sup>b</sup>	1.27	65.78 <sup>a</sup>	2.45	66.40 <sup>a</sup>	2.12	***
Ham and breech (%)	26.53 <sup>c</sup>	1.03	30.78 <sup>b</sup>	1.96	35.65 <sup>a</sup>	1.78	36.23 <sup>a</sup>	2.03	*
Carcass fat and skin (%)	40.40 <sup>a</sup>	5.20	30.56 <sup>b</sup>	5.18	21.17 <sup>c</sup>	3.28	20.17 <sup>c</sup>	2.79	***
Carcass bone (%)	12.80	1.90	12.79	1.93	13.05	0.98	13.43	0.79	ns

LM = Landrace x Meishan crossbreed. DLM = Duroc x (Landrace x Meishan) crossbreed. DLY = Duroc x (Landrace x Yorkshire) crossbreed. PIC = foreign five-way crossbreed (Pig Improvement Co., Ltd.). The number of observations is given in the parenthesis. Crossbreeds without the same superscript for a trait differ. ns = not significantly different ( $P > 0.05$ ). \*Significant at the 5% level. \*\*Significant at the 1% level. \*\*\*Significant at the 0.1% level. SD = standard deviation.

(Jiang *et al.*, 2012a)

Table 2 FA composition of *Longissimus dorsi* (mg/g)

FA	Breeds		s.e.	Significance
	Dahe	Dawu		
	Means	Means		
12:00	2.95	2.38	2.22	ns
14:00	5.17 <sup>b</sup>	8.10 <sup>a</sup>	3.72	*
14:01	1.46	1.46	0.43	ns
15:00	1.34	2.19	1.63	ns
15:01	2.08	2.08	0.18	ns
16:00	22.00 <sup>a</sup>	17.91 <sup>b</sup>	4.50	*
16:01	5.52 <sup>b</sup>	8.06 <sup>a</sup>	1.96	*
18:00	10.74	11.08	0.77	ns
18:01	40.89 <sup>a</sup>	28.12 <sup>b</sup>	12.35	***
18:02	8.10 <sup>b</sup>	14.35 <sup>a</sup>	6.14	**
18:03	3.72 <sup>b</sup>	7.18 <sup>a</sup>	3.59	**
20:00	0.60	0.84	0.42	ns
20:01	0.32	0.60	0.31	ns
22:00	0.20	0.41	0.23	ns
22:01	1.40 <sup>b</sup>	3.32 <sup>a</sup>	1.76	*
OFA	0.48	0.82	0.68	ns
TFA	106.47	108.08	28.96	ns
SFA	42.99	42.91	10.35	ns
UFA	63.48	65.17	18.79	ns
MUFA	51.67	43.63	16.17	ns
PUFA	11.81 <sup>b</sup>	21.53 <sup>a</sup>	4.87	***
UFA/SFA	1.48	1.52	0.35	ns
PUFA/SFA	0.27	0.50	0.13	ns

(Jiang *et al.*, 2011)

# 結論

- 黑豬育種多樣化
- 黑豬多元品系遺傳穩定性努力
- 辦理黑豬血統登錄
- 黑豬品種命名登記





漢寶增豐牧場  
Han-Bao Zeng Feng Farm



新增豐

新增豐農產行

彰化縣秀雅鄉漢寶村大同路625號  
TEL: (04) 899-0327  
FAX: (04) 899-0888



畜試黑豬一號公豬  
(TLRI Black Pig No. 1)

高畜黑母豬  
(KHAPS Black Pig)

杜洛克公豬  
(Duroc)

選用媲美神戶牛肉、含有雪紋肉質5等級，育種而成的  
畜試黑豬一號 血緣之黑毛公豬  
與母性優良，具高繁殖力之高畜黑母豬做結合  
再以HH6高肉質基因杜洛克公豬做為終端，  
生產出具有頂級肉質的



## 新增豐黑豬

嚴選品質，真心推薦！

母性優良，高繁殖力



雪紋肉質



# 永豐餘生技

### 台灣正黑豬

台灣人的黑豬，其實真正有由來，是經過  
的培育，經過海峽兩岸的學術、農研的  
農民至今已經傳承三代，為了傳承客家  
豬的優良肉質與風味，經過農學家的專  
研究，就是如何培育出頂級的山產黑豬。

經過肉質優良、皮薄、骨瘦、肉質細嫩、  
香、肉質鮮甜、肉質一多、肉質、肉質  
「黑豬」的優良肉質，是農研的精華  
品，我們如何培育出這一流黑豬，是  
不遺餘力的研究。

精選正黑豬，豬大肉質至中大小約九斤，小隻吃大豬最佳選擇

台灣正黑豬全豬(約9斤)	半份 68 / 全份 136
台灣正黑豬雪花肉(約3斤)	半份 78 / 全份 156
台灣正黑豬豬腿(約3斤)	半份 78 / 全份 156
台灣正黑豬豬三層肉(約3斤)	半份 88 / 全份 176

台灣正黑豬，豬大肉質至中大小約九斤，小隻吃大豬最佳選擇

精選正黑豬，豬大肉質至中大小約九斤，小隻吃大豬最佳選擇

精選正黑豬，豬大肉質至中大小約九斤，小隻吃大豬最佳選擇

## 台北精緻老台菜

# 山海樓

畜牧場名稱	瑞鐘牧場		
登記證字號	農畜牧登字第 006201 號		
負責人姓名	王文通		
聯絡電話	電話：04-26275857、04-26228102 傳真：0426281135		
產銷履歷驗證	驗證機構：中央畜產會		
	證書編號：PCA07-LS-01-038		
豬舍型態	傳統改良式畜舍	飼養隻數	1200 頭
住 址	臺中縣清水鎮高美路 299 巷 82-12 號		
飼養特色說明	1. 大量餵食自家栽種的牧草與蕃薯葉混入飼養餵食。 2. 保有台灣原有品種的桃園種豬作為場內主要生力軍。 3. 生產出桃園種特有肉質的 Q 勁和口感。		
五大保證	一、保證絕無抗生素殘留。 二、保證絕無硝基腐蝕劑。 三、保證絕無荷爾蒙。 四、保證 270 日齡成熟豬，確保肉質美味。 五、經過行政院農委會和動物科技研究所雙重認證下，確保每頭豬隻的安全健康。		



部落格：<http://tw.myblog.yahoo.com/blackpigking-blackpigking> (搜尋"黑豬王")



技術諮詢單位：行政院農業委員會畜產試驗所彰化種畜繁殖場  
指導單位：行政院農業委員會









北部  
2

宜蘭  
欣伯國際有限公司—宜陽牧場

把豬當董事長

# 噶瑪蘭黑豚



好吃的豬肉真的要花工夫「磨」出來！欣伯國際有限公司宜陽牧場的「噶瑪蘭黑豚」就是活生生的例子，宜陽牧場養豬戶許文騰說，大家都知道農藥對人體有害，養豬場裡努力維持環境整潔，堅持不用藥、不打抗生素，結果證實豬隻的抗體、免疫力同樣很正常，肉質口感絕對較一般的好吃，他們三十幾年不曾用過農藥，連一旁種的蔬菜也一樣，產品自然健康。

「噶瑪蘭黑豚」除獲得優良養豬場認證，還拿到HACCP生產程序驗證，每天從生產、餵食到施打疫苗都需紀錄。許文騰說，「生產履歷」是精神，「HACCP」是落實，只要落實執行每個步驟，即有辦法追蹤到源頭。他笑說：「噶瑪蘭黑豚沒有老闆、沒有總經理，我是農工，我太太是女傭；工頭就是我父親，董事長就是豬，豬都比我們偉大。」

「噶瑪蘭黑豚」的脂肪酸比一般的肉豬要高一倍，因此肉質香Q、有甜度，以高成本飼養，為此他們還放棄一般拍賣市場，選擇在宜蘭市區開專賣店，直接面對消費者。



DATA | 哪裡買：飯店、餐廳、零售/宅配  
產品：生鮮豬肉

張家肉品好字號

中部  
7

# 鄉土黑毛豬



台東彰化  
香里食品企業(股)公司

推出「鄉土黑毛豬」的香里食品企業(股)公司創辦人張敬國，早在半個世紀前就靠著對品質的堅持打出名號，每天靠腳踏車載著半邊豬肉沿街叫賣，市集中傳來獨特的海螺聲，大家就知道「張家豬肉」來了！

幾十年下來，張敬國對品牌和品質相當堅持，讓他的豬肉事業在60年代與臺灣經濟一同起飛，持續至今。不過隨著時代演變，現代人講求瘦身、對肥肉接受度不高，甚至有的賣場也對肥瘦肉比例認知不同，使生意連帶受波及。但張敬國多年來堅持不添加瘦肉精，主打天然、自然、安全等訴求，而「鄉土黑毛豬」每年業績都成長，證明健康、自然的主張獲得共鳴，更堅定了他們的信念。

張敬國強調，黑毛豬飼養的時間比較久，因此豬肉熟成程度較好，味道比較鮮甜，且因為現今飼養的配方中營養度都足夠，豬肉本身就有已經具備良好的營養素，所以重點在提供天然的環境讓豬隻成長，並重視豬肉的安全衛生，這些才是建立品牌、永續經營應該走的方向。



## DATA

哪裡買：家樂福、sogo、新光三越、台北門市、南投門市  
產品：冷凍肉品、冷藏肉品  
網址：<http://shanglee.com.tw>



中部  
16

# 讓豬隻吃芝麻睡高床長大

## 鄉珍香

雲林  
雲林縣農產運銷加工合作社

走精緻養豬路線的耀政牧場，推出自有品牌鄉珍香，他們在餵養飼料中添加黑芝麻，因此生產出的黑豬肉，脂肪熔點高，口感較脆。耀政牧場裡的每個養豬場都鋪蓋水簾布，並將養豬場架上高床，不僅使養豬場有冬暖夏涼的環境，也讓排泄物與豬隻分離，製造乾淨的生活空間。肉品採用日齡240天豬隻製成，此時的豬隻較成熟，肉質也較可口。因此鄉珍香的黑豬肉乾鮮美，口感Q脆，還帶有特殊芝麻香味。肉酥口感濃郁，黑豬肉條鮮美滑順，黑豬香腸咬下去，每口都有肉汁在口中化開，好滋味讓人難以忘懷。

有現在的成績，鄉珍香也是走過一段辛苦的路，先是承租場地白手起家，好不容易努力到可以買地蓋豬舍，卻碰上民國86年爆發口蹄疫，豬價慘跌，耀政牧場也幾乎要放棄養豬事業，最後靠著政府低率貸款苦撐一年多，鄉珍香這個品牌才得以延續。

目前鄉珍香的肉乾、香腸、貢丸主要在網路、中央畜產會及縣政府活動會場販售，希望未來能打入各大超市、量販店等通路，讓更多人認識鄉珍香。

### DATA

哪裡買：政府推廣的單位、畜產會、縣政府活動會場、綠色隧道、網路

產品：肉乾、香腸、貢丸

網址：<http://www.blackpork.org.tw/shop/>





南部  
22

屏東

農委會畜產試驗所高雄種畜繁殖場

十一年精緻選育而成

# 黑金豬



高雄種畜繁殖場出品的高畜黑金豬，經過十一年的時間選育而成，過程可是相當嚴謹，不但要選基因、選體型毛色，在篩選過程還遇上民國86年爆發的口蹄疫風波，為求飼養防疫安全，育種中斷了將近一年，最後大約培育了七、八代，前後花了十一年的時間，才終於向農委會提出高畜黑豬的品種登記，商品名稱定名為「黑金豬」，取其品種珍貴、潛力無窮，如同農民豬舍中的黑金之意。台灣農畜產工業股份有限公司（台畜）接著進入整個產銷鏈後，才開始發展高畜黑金豬的相關產品。

黑金豬的生產性能和白豬差不多，飼料配方也和白豬相似，但由於和梅山豬配種，生長速度較慢，飼養期較長，延長熟成日齡，才能展現出這種黑金豬的肉質特色。黑金豬的纖維較細，加上飼養時間夠長，肌肉間的脂肪較多且分布均勻，色澤透亮如雪花，吃起來不僅有彈性，均勻分布的油質更增添豬肉綿密順滑的口感。

目前台灣多項黑豬肉產品已取得加工製品的生產履歷驗證，讓消費者食的健康更有保障。

DATA | 哪裡買：台畜公司專櫃及各門市  
| 產 品：生鮮肉品、加工肉品



敬請指教

