

六堆黑豬（臺灣本土黑豬）之選育

報告人：謝旭忠

東寶牧場 場長

東寶黑豬肉棧 負責人

翰寶得實業有限公司 總經理

學歷：

國立屏東農專 畜牧科

國立屏東技術學院 水產養殖系

國立屏東科技大學 EMBA

經歷：

內埔鄉毛豬產銷班第三班 班長

金石堂書局內埔加盟店 董事長

內埔鄉和興村 村長

米倉藝術家社區協會 創會理事長

燈籠花社區營造協會 創會理事長

1



壹、前言：

- 「六堆黑豬」～不僅是一個地方產業的開發，而是關係著台灣本土（原生種）黑豬的種原保存。六堆黑豬是個在六堆客家人都還陌生的嶄新名詞，這個名詞誕生是民國98年東寶牧場成立屏東縣內埔鄉黑毛豬產銷班第三班，結合台灣大學動物科學系朱有田教授、姜延年教授、屏科大客研所曾純純教授及農委會經費補助下，經過4年的基因鑑定和文化背景追溯發現台灣的本地黑豬文化和客家人脫離不了關係。而屏東縣內埔鄉、竹田鄉等客家鄉鎮保有少數的台灣原生種豬。4年來，台灣大學動物科學系研究團隊確定了六堆幾個特定豬場的本土黑豬DNA已種化(Speciation)成具有與台灣現有種豬及外來豬種可區分的遺傳特徵，而這些豬被保存下來的歷程與六堆客家文化緊密結合，於是取名為「六堆黑豬」。

2

貳、台灣本土黑豬--桃園豬1

臺灣本土黑豬的一種



http://www.angrin.tlri.gov.tw/pig_all.htm

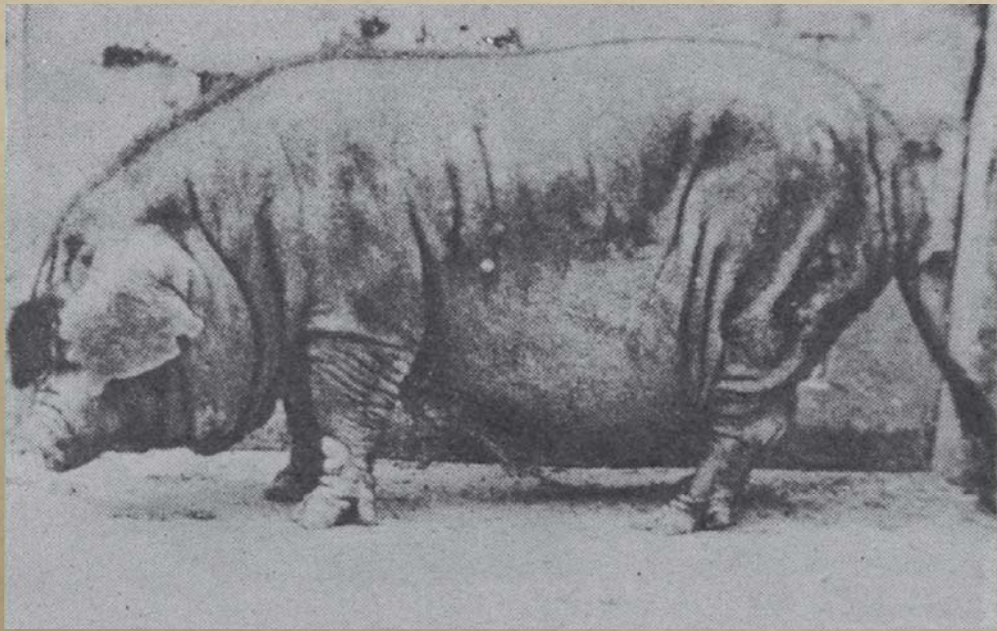
3

桃園種原為龍潭陂種，或稱為中壢種，1910年起總稱為桃園種，俗稱臺灣黑豬

其來源傳說不一，有謂為1877年左右，台灣居民前往清朝廣東嘉應州鎮明縣參拜祖廟時，攜歸臺灣而繁殖者；有謂其為1887年左右，輸入臺灣之廣東豬種選育繁殖而成的；但源自中國殆無疑義（戈，1953；鄭，1986）。 http://www.angrin.tlri.gov.tw/pig_all.htm

4

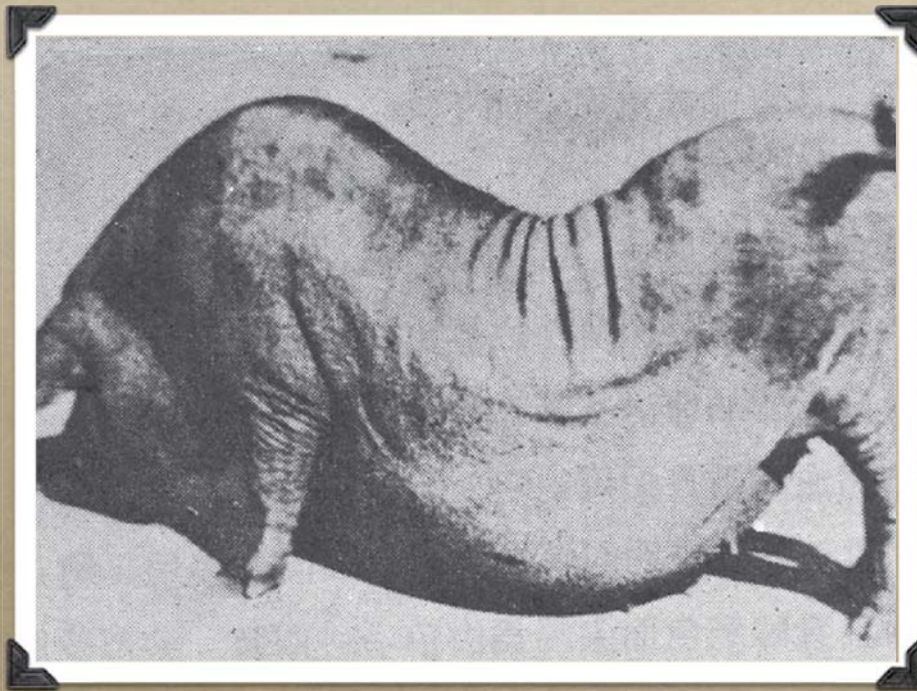
貳、台灣本土黑豬--頂雙溪豬2



又稱“雙溪豬”，原產臺北、宜蘭兩縣交界處的雙溪一帶，主要分布於臺灣北部（鄭，1986）。

5

貳、台灣本土黑豬--美濃豬3



又稱“瀾濃豬”，原產臺灣南部臺灣山脈的山麓間，生產性能較差（鄭，1986）。

6

參、六堆黑豬

一、何處是六堆？



二、【六堆黑豬】定義

依據分子遺傳技術確定那些具有可區分的遺傳特性（不同於桃園豬、蘭嶼豬、臺灣野豬與其他外來豬種）又與六堆客家文化緊密結合的本土黑豬，我們稱牠們為【六堆黑豬】

過去先民飼養臺灣本土黑豬的雜交後代，再經隔離飼養逐漸產生遺傳分化的族群

三、品種的定義

1. 毛色固定
2. 具固定體型特徵
3. 來至共同祖先：遺傳特徵一致
4. 生產性能一致

9

四、六堆黑豬與桃園豬外觀特徵異

項目	桃園豬	六堆黑豬	備註
頭大小	較大	較小	
頭皺摺	較多，深陷如王字	較少，沒有“王”字皺摺	
頭長	較短 (5:5)	較長 (4:5)	
鼻鏡	一樣	一樣	
耳	大下垂	大下垂，但較桃園豬小及薄	
背凹	較凹	較不凹、較平	
體長與體型	較短，肩厚、肥身	較短，胸寬較薄、肥身 胸深與胸圍未知	
皮膚	皺摺較多	皺摺較少、較光滑	
膚色	黑	黑	
毛色	較黑(?)，無卷	黑，無卷	
腳徑	皺摺較多、較粗與圓	皺摺較少、較細且較呈三角形	
尾巴	不卷，中間會有疑似骨突出，成兩截	不卷	
離乳天數		4-6週 (35天)	
出生窩仔數		10-12頭	
性成熟月數		6個月	
乳頭數		6-7對	
蹄	滴蹄 (Dew claw) 會接地	滴蹄不接地，較白	10

Taiwan Black Pigs (六堆黑豬)

BPSJ
謝旭忠

BPWS
邱文雄

BPMJ
徐銘志

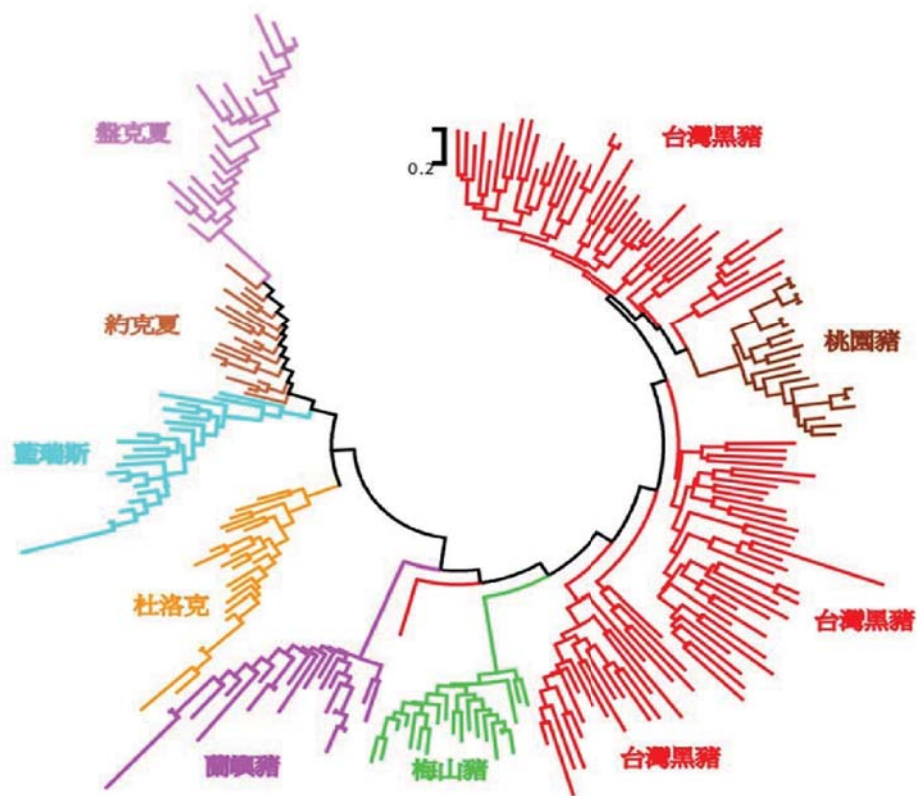
BPRC
李榮春

BPWC
施文昌



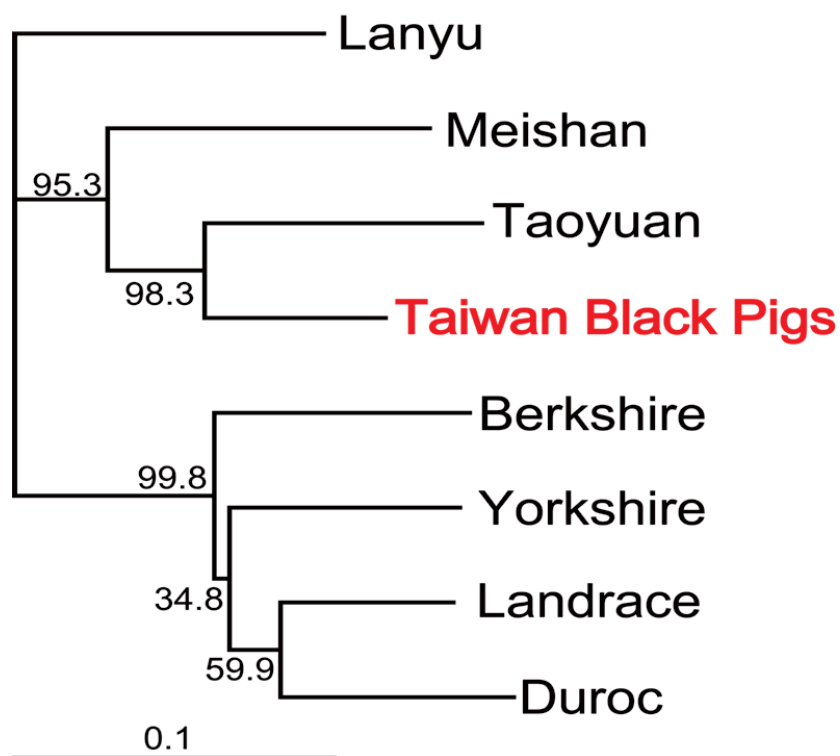
屏東---六堆(內埔、竹田、、、)黑豬

五、臺灣豬種族群遺傳親緣關係...以微衛星標記確立台灣黑豬(六堆黑豬)之遺傳特殊性



13

六、六堆黑豬與臺灣豬種間有明顯遺傳距離



以微衛星標記多態性建構之親緣關係樹

14

肆、未來產銷班努力方向

- 一、決定優良豬場數目與位置
- 二、各場之核心豬群系譜資料確實建立
- 三、粒線體與微衛星(DNA)資料建立，
DNA分派檢定（驗證）平臺建立
- 四、產銷履歷 粒線體與微衛星(DNA)資料建立
- 五、種豬基因庫之建立-冷凍精液保存
- 六、5年內選育出與桃園豬不同的外觀及遺傳
特徵且有穩定生長性能的六堆黑豬

15



謝謝大家 請多指教

16